



OMGEVINGSVISIE LAND VAN HULST 2050

Ontwerp oktober 2025



Voorwoord

Voor u ligt de omgevingsvisie van de gemeente Hulst. Deze visie is tot stand gekomen met waardevolle input van inwoners en belanghebbenden. We beschrijven hierin het 'verhaal van Hulst', waarin we niet alleen onze bijzondere ligging en unieke karakter schetsen, maar ook de identiteit van onze gemeente en de kernwaarden die ons typeren.

Onze kernkwaliteiten vormen het onderscheidend vermogen van Hulst. Hier proef je de bourgondische gezelligheid, gecombineerd met Zeeuwse nuchterheid. In het land van Hulst ervaar je zowel de rust van een plattelandsgemeente als de levendigheid van een stad. Het is een plek met volop ruimte om te leven, te werken en te genieten.

Deze visie gaat over de fysieke leefomgeving – alles wat je buiten ziet, hoort, voelt of ruikt. We staan voor steeds meer ontwikkelingen die direct invloed hebben op die leefomgeving. Denk aan vraagstukken rond gezondheid, energieverbruik, klimaatadaptatie en voorzieningen die onder druk staan. Voorbeelden zijn discussies over een overbelast stroomnet, hevige regenval in korte tijd, het terugdringen van overgewicht, passende zorg op de juiste plek en de kwaliteit van het onderwijs.

Stip op de horizon: Land van Hulst in 2050

Waar willen we als gemeente staan in 2050? Welke ambities en doelen streven we na? Deze visie geeft richting aan die toekomst. De koers die we hiervoor varen, hebben we eerder vastgelegd in de Structuurvisie. We staan nog steeds achter deze koers; een drastische wijziging is dan ook niet nodig. Wel blijven we alert en sturen we bij waar nodig, om onze ambities daadwerkelijk te realiseren.

De vraag die we onszelf stellen: waar willen we ons samen hard voor maken in de komende jaren? Onze ambitie is groot, maar zeker niet onrealistisch.

Land van Hulst: voor wie durft te kiezen voor natuur én cultuur.

Namens wethouder Hageman

Samenvatting Omgevingsvisie

Stip op de horizon

De Omgevingsvisie Land van Hulst kijkt vooruit naar het jaar 2050 en geeft richting aan hoe we als gemeente onze fysieke leefomgeving – alles wat je buiten ziet, hoort, ruikt en voelt – wil ontwikkelen. Centraal staan de identiteit van Hulst, de kwaliteiten van het landschap, het erfgoed en de balans tussen stadse levendigheid en plattelandrust.

Waarom deze visie?

Op grond van de Omgevingswet is elke gemeente verplicht een omgevingsvisie op te stellen. Dit strategisch document vervangt de oude structuurvisie en geeft vorm aan toekomstig beleid over o.a. wonen, mobiliteit, natuur, milieu en energie.

Totstandkoming

De visie kwam tot stand samen met inwoners en belanghebbenden. In het voorjaar van 2024 werd een Tour Inulst georganiseerd met participatieavonden in negen kernen en een online enquête. De opgehaalde ideeën vormden de basis voor keuzes en prioriteiten.

Identiteit van Hulst

- Karakter: Bourgondisch, ondernemend, pionierend, vol contrasten en verbindend.
- Ligging: In de grensregio Zeeuws-Vlaanderen, met goede bereikbaarheid naar België.
- Landschap: Waardevolle natuur, krekenslandschap, de Schelde en het open polderlandschap.

- Erfgoed: De gemeente Hulst heeft een rijke cultuurhistorie en cultureel erfgoed, met de vestingstad als icoon.
- Wonen & sociale leefomgeving: De gemeente wil voldoende betaalbare woningen, zorg dichtbij en leefbare dorpskernen behouden.

Koers en strategie

In het Land van Hulst gaan natuur en rust hand in hand met een bruisend sociaal-cultureel leven in de stad en de kernen. Hulst blijft zich ontwikkelen, zonder haar unieke karakter te verliezen.

Er is geen drastische koerswijziging ten opzichte van eerdere visies, maar wel ruimte voor bijsturing:

- Ruimte voor duurzame initiatieven en burgerinitiatieven
- Duurzaam bouwen en energietransitie worden versneld
- Versterken van de bestaande kwaliteiten van landschap en erfgoed als leidraad bij nieuwe ontwikkelingen
- Versterking van recreatie, toerisme en biodiversiteit

Uitvoering & toetsing

Nieuwe plannen worden getoetst aan deze visie. We werken met:

- Omgevingsprogramma's (voor uitwerking in beleid)
- Omgevingsplan (juridisch kader)
- Omgevingsvergunningen (voor initiatieven binnen bestaande regels)

We stellen geen apart milieueffectrapport (MER) op, omdat we geen ingrijpende ontwikkelingen opnemen in onze visie. We bewaken onze koers en sturen bij waar nodig.

Hulst in 2050:

Een leefbare, groene en verbonden gemeente
waar natuur, cultuur en zorg samenkomen.
Een gemeente voor wie durft te kiezen voor
kwaliteit, voor nu en later.





Inhoudsopgave

Voorwoord	3
Samenvatting Omgevingsvisie Land van Hulst 2050	4
Inhoudsopgave	6
1. Inleiding	8
1.1 Waarom een omgevingsvisie	8
1.2 Hoe is deze visie tot stand gekomen	8
1.3 Leeswijzer	9
2. Identiteit van Hulst	10
2.1 Land van Hulst	10
2.2 Bereikbaarheid	13
2.3 Landschap en natuur	14
2.4 Water en bodem	16
2.5 Erfgoed	18
2.6 Wonen en sociale leefomgeving	20
2.7 Recreatie	24
2.8 Bedrijven en milieu	26
2.9 Duurzaamheid en energie	28

3. Koers	30	5. Aan de slag!	55
3.1 Hoofdlijn	30	5.1 Rol van de gemeente	55
3.2 Bereikbaarheid	31	5.2 Relatie met andere instrumenten	55
3.3 Landschap en Natuur	33	5.3 Omgaan met initiatieven	56
3.4 Water en bodem	34	5.4 Geen omgevingseffectrapport	57
3.5 Erfgoed	35	5.5 Bewaken van onze koers	57
3.6 Wonen en sociale leefomgeving	36		
3.7 Recreatie	42	6 Financiële opgaven	58
3.8 Bedrijven en milieu	44		
3.9 Klimaat, duurzaamheid en energie	46	Bijlagerapport	60
		Bijlage 1. Rapport Tour Inulst	60
4. Strategieën	48	Bijlage 2. Overzicht vastgestelde visies en beleidsstukken	102
4.1 Het gebruik van strategieën	48	Bijlage 3. Uitwerking van de strategiekaart	107
4.2 Koesteren	50		
4.3 Verbinden	50		
4.4 Voortzetten	50		
4.5 Ontwikkelen	52		
4.6 Veranderen	52		
4.7 Verbeteren	52		
4.8 Verwachten	53		

1. Inleiding

1.1 Waarom een omgevingsvisie?

Elke gemeente stelt op grond van de Omgevingswet een omgevingsvisie op. Het is een strategisch document dat richting geeft aan de ontwikkeling van de fysieke leefomgeving op de lange termijn. In deze visie schetsen we de koers voor de toekomst tot ongeveer 2050. Daarmee vervangt dit document de structuurvisie Hulst 2025, vastgesteld in 2012.

De omgevingsvisie vormt de basis voor ons beleid voor de fysieke leefomgeving. De fysieke leefomgeving wordt ingevuld door de mensen die er wonen en de activiteiten die er plaatsvinden. Dat heet ook wel de sociale leefomgeving. De sociale leefomgeving gaat over alles wat te maken heeft met de zorg, hulp en ondersteuning voor mensen. Denk aan werk, sporten, bewegen, cultuur, jeugd, medische zorg, maar ook sociale hulp en onderwijs. De sociale leefomgeving maakt gebruik van de fysieke leefomgeving. Andersom geeft de fysieke leefomgeving mogelijkheden om inwoners dichter tot elkaar te brengen, voor elkaar te zorgen, mee te kunnen doen en zich te kunnen ontwikkelen. Het een kan niet zonder het ander.

We werken onderdelen van de Omgevingsvisie verder uit in omgevingsprogramma's, en leggen de juridische kaders vast in het omgevingsplan. Past een initiatief niet binnen het omgevingsplan? Dan toetsen we of het

aansluit bij de koers van deze visie en of er belemmerende regels zijn. Als het initiatief waardevol is, maken we het mogelijk via een omgevingsvergunning of wijziging van het omgevingsplan.



1.2 Hoe is deze visie tot stand gekomen?

De omgevingsvisie is niet alleen een document van de gemeente Hulst – het is een gezamenlijk verhaal. In maart 2024 nodigden we onze partners en maatschappelijke organisaties uit om hun plannen en ideeën met ons te delen. Daarna trokken we in het voorjaar met de Tour Inulst de gemeente in. Tijdens deze tour organiseerden we negen participatieavonden, verspreid over de verschillende deelgebieden. Zo konden we per gebied sterke punten, knelpunten, kansen en belemmeringen ophalen – dicht bij de mensen zelf. Daarnaast hielden we een online enquête voor alle inwoners via [DoeMee.inulst.nl](https://doemee.inulst.nl).

De opbrengsten van deze gesprekken en de enquête gebruiken we niet alleen voor het opstellen van de omgevingsvisie, maar ook voor toekomstige

stige uitwerkingen op het gebied van duurzaamheid, wonen en zorg, en voorzieningen. Het volledige participatierapport vind je in bijlage 1. Naast de Tour Inulst liggen ook bestaande visies en beleidsregels ten grondslag aan deze Omgevingsvisie. Het overzicht van deze documenten vind je in bijlage 2.



*Kaart woonkernen
gemeente Hulst*

1.3 Leeswijzer

De omgevingsvisie Hulst is kort en bondig gehouden en bestaat uit zes hoofdstukken.

Na de inleiding schetsen we in hoofdstuk 2 de identiteit van Hulst. Hoe ziet ons grondgebied eruit? En hoe gebruiken we ons grondgebied? Waar zijn we nu al bezig met verandering? De schets van de identiteit is in thema's opgebouwd.

Hoofdstuk 3 bevat de visie op het gehele grondgebied van onze gemeente. We maken gebruik van dezelfde thema's als in hoofdstuk 2.

In hoofdstuk 4 leggen we de strategieën vast die ervoor (kunnen) zorgen dat de visie werkelijkheid wordt. Het vastleggen gebeurt met het wettelijk voorgeschreven instrument TPOD (Toepassingsprofielen Omgevingsdocumenten). Op deze manier hebben wij flexibiliteit om in de loop van de tijd in te spelen op veranderingen. Hierdoor kunnen wij ook nieuwe ideeën ondersteunen. Maar alleen als het nieuwe idee past in de strategie.

Hoofdstuk 5 gaat over de uitvoering van de omgevingsvisie. Hier leggen we de relatie met de instrumenten omgevingsprogramma, omgevingsplan en omgevingsvergunning. Ook laten we zien hoe we omgaan met nieuwe ideeën die de fysieke leefomgeving raken. We leggen uit waarom we geen omgevingseffectrapport hebben opgesteld. Tevens laten we zien hoe ons beleid volgen en onze koers bewaken.

Hoofdstuk 6 bevat de financiële paragraaf. Hierin geven we aan hoe we omgaan met het verhalen van kosten.

2. Identiteit van Hulst

2.1 Land van Hulst

Ontstaan

Rond het jaar 1000 bestond het gebied van de huidige gemeente Hulst (het land van Hulst) uit eilanden, kreek en bossen. Destijds maakte het deel uit van het graafschap Vlaanderen. In 1180 kreeg de stad Hulst handelsrechten, en de inwoners hielden zich bezig met zoutwinning en de lakenhandel. De stad was bereikbaar via het water.

Tijdens de Middeleeuwen werden delen van het gebied ten noorden van Hulst ingepolderd. Hierdoor ontstonden nieuwe dorpen zoals Kloosterzande en Hengstdijk. Ook Sint Jansteen werd in deze periode gesticht. Tijdens de Tachtigjarige Oorlog (1568-1648) werd er veel gevochten in de regio van Hulst. Uiteindelijk werd het gebied onderdeel van de Republiek der Zeven Provinciën. Hulst werd een vestingstad ter verdediging tegen de Spanjaarden. De verdedigingswerken zijn vandaag de dag nog steeds zichtbaar. In 1664 werd de landsgrens officieel vastgelegd.

Tussen 1747 en 1815 hoorde Hulst bij Frankrijk. In deze periode werden nieuwe polders aangelegd, en dorpen zoals Graauw en Vogelwaarde ontstonden. De waterweg naar Hulst verzandde, waardoor de stad minder goed bereikbaar werd. Na 1815 werd Hulst onderdeel van het Koninkrijk



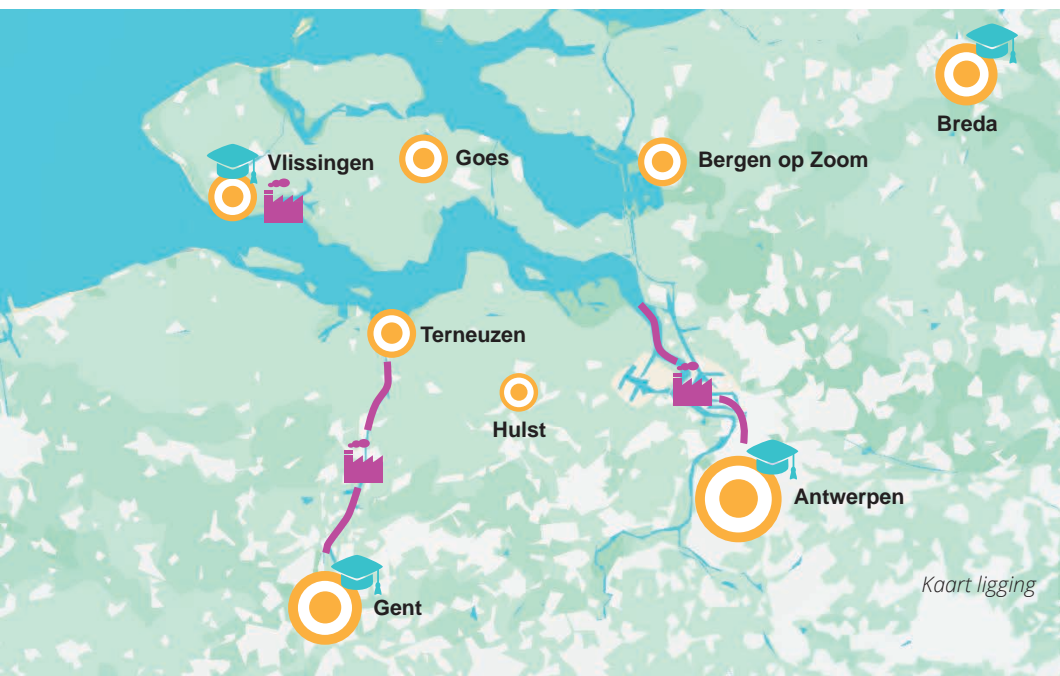
der Nederlanden. De stad Gent zocht een nieuwe verbinding met de Westerschelde, wat leidde tot de aanleg van het Kanaal van Gent naar Terneuzen in 1827. Kort daarna, in 1830, scheidde België zich af. In de daaropvolgende jaren werd het gebied verder ingepolderd, vooral in de omgeving van Emmadorp en Prosper.

In de twintigste eeuw groeide de bevolking van ongeveer 20.000 naar 28.000 inwoners. De meeste nieuwbouw vond plaats in de stad Hulst en rond Sint Jansteen, terwijl andere dorpen geleidelijk groeiden. Sinds 2000 blijft het aantal inwoners min of meer stabiel. Het aantal huizen groeide wel, omdat er gemiddeld minder mensen in één huis wonen.

Ligging

De gemeente Hulst ligt in het oosten van Zeeuws-Vlaanderen. In het noorden vormt de Westerschelde de grens, in het oosten en zuiden grenst de gemeente aan Vlaanderen en in het westen aan de gemeente Terneuzen. De gemeente Hulst ontstond in 2003 door de fusie van de voormalige gemeenten Hontenisse en Hulst.

Op 1 januari 2025 woonden er ongeveer 27.400 mensen in Hulst. Ongeveer 40% van deze mensen wonen in de stad Hulst. Daarnaast zijn er vier kernen met meer dan 1.500 inwoners: Clinge, Kloosterzande, Sint Jansteen en Vogelwaard. In de vijf grootste kernen woont bijna 80% van de inwoners. De kleinere kernen Graauw, Heikant, Hengstdijk, Kapellebrug, Kuitaart, Lamswaarde, Nieuw-Namen, Ossenisse, Terhole en Walsoorden zijn officieel als woonplaatsen geregistreerd. De nieuwste kern is Waterzande, die bij de gebiedsontwikkeling van Perkpolder (vanaf 2023) tot stand is gekomen. De kaart met deze woonplaatsen hebben we in hoofdstuk 1 opgenomen. Daarnaast zijn er van oudsher diverse buurtschappen.



Kaart ligging

Kernkwaliteiten

Het Land van Hulst is een gebied vol contrasten: de levendige vestingstad vloeit naadloos over in de rust van de omliggende dorpen en de uitgestrekte Zeeuws-Vlaamse natuur. Vestingstad Hulst ademt historie, zichtbaar in haar eeuwenoude stadswallen en kronkelende straatjes. Hier proef je de Bourgondische gezelligheid, gecombineerd met Zeeuwse nuchterheid. Bewoners van het Land van Hulst zijn van oudsher veerkrachtige, ondernemende mensen die samenwerken en op elkaar bouwen. Nu nog werken startups en ambachtelijke ondernemers naast elkaar. Tradities worden gekoesterd, terwijl nieuwe ideeën de kans krijgen.

In de economische cijfers spelen we een bescheiden rol in de delta. Er is weinig industrie, en we zijn sterk afhankelijk van de ontwikkelingen in de Vlaamse havensteden Antwerpen en Gent. Tegelijkertijd biedt die ligging kansen: werkgelegenheid nabij in Vlaanderen en de Kanaalzone en aantrekkelijk wonen in het Land van Hulst. Wonen is hier immers relatief betaalbaar, ruim en met voorzieningen binnen handbereik.

In het land van Hulst vind je de rust van een plattelandsgemeente én de levendigheid van een stad, met volop ruimte om te leven.





Relaties en samenwerking

We werken nauw samen met de Zeeuws-Vlaamse gemeenten Terneuzen en Sluis. Daarnaast hebben we veel bestuurlijk contact met andere Zeeuwse gemeenten. Grensoverschrijdend bundelen we onze krachten in het Linieland met de Vlaamse gemeenten Beveren, Sint-Gillis-Waas en Stekene. Ook werken we in projectverband aan Grenspark Groot Saeftinghe. Daarbij spelen niet alleen overheden een rol, maar ook 'streekholders': mensen met hart voor de regio. Denk aan ondernemers die kansen zien, bewoners die durven dromen over hun toekomstige achtertuin en boeren die meedenken over win-win situaties voor landbouw en natuur.

2.2 Bereikbaarheid

In zuidelijke richting zijn we via de N290 verbonden aan de Expressweg, die Brugge met Antwerpen verbindt. In noordwestelijke richting zorgt de Westerscheldetunnel voor de verbinding met de rest van Nederland. Inwoners en ondernemers maken vooral gebruik van vervoer over de weg. Een klein deel van het transport gaat via de haven van Walsoorden. Het grote containertransport verloopt over water via de Westerschelde naar de haven van Antwerpen. Langs de Westerschelde beschermt een imposante zeedijk ons tegen de stijgende zeespiegel. Tegelijkertijd biedt deze dijk ruimte voor recreatie. Hier verwonderen

we ons over de gigantische schepen en genieten we van de natuur in de Westerschelde, vooral in het Verdronken Land van Saeftinghe.

In Zeeuws-Vlaanderen liggen geen spoorwegen, waardoor we volledig afhankelijk zijn van de wegen. Echter is de manier waarop we van deur tot deur reizen, aan het veranderen. Denk bijvoorbeeld aan de opkomst van de elektrische fiets en de deelauto. Maar ook het openbaar vervoer en het doelgroepenvervoer, zoals de regiotaxi, ontwikkelen zich. Daarnaast zijn er steeds meer mogelijkheden om een reis digitaal te plannen, boeken en betalen.

Voor ons blijft het belangrijk dat je gemakkelijk, veilig en snel kunt reizen – nu én in de toekomst. De bereikbaarheid van de gemeente is een cruciale voorwaarde om onze ambities uit deze visie waar te kunnen maken.

Om dit te bereiken, werken we samen met andere gemeenten. Samen met de provincie Zeeland hebben we een plan opgesteld: de Regionale Mobiliteitsstrategie Zeeland. Met dit plan willen we ervoor zorgen dat alle reizigers in Zeeland beter en sneller van A naar B kunnen reizen. De hoofdlijnen uit dit plan zijn:

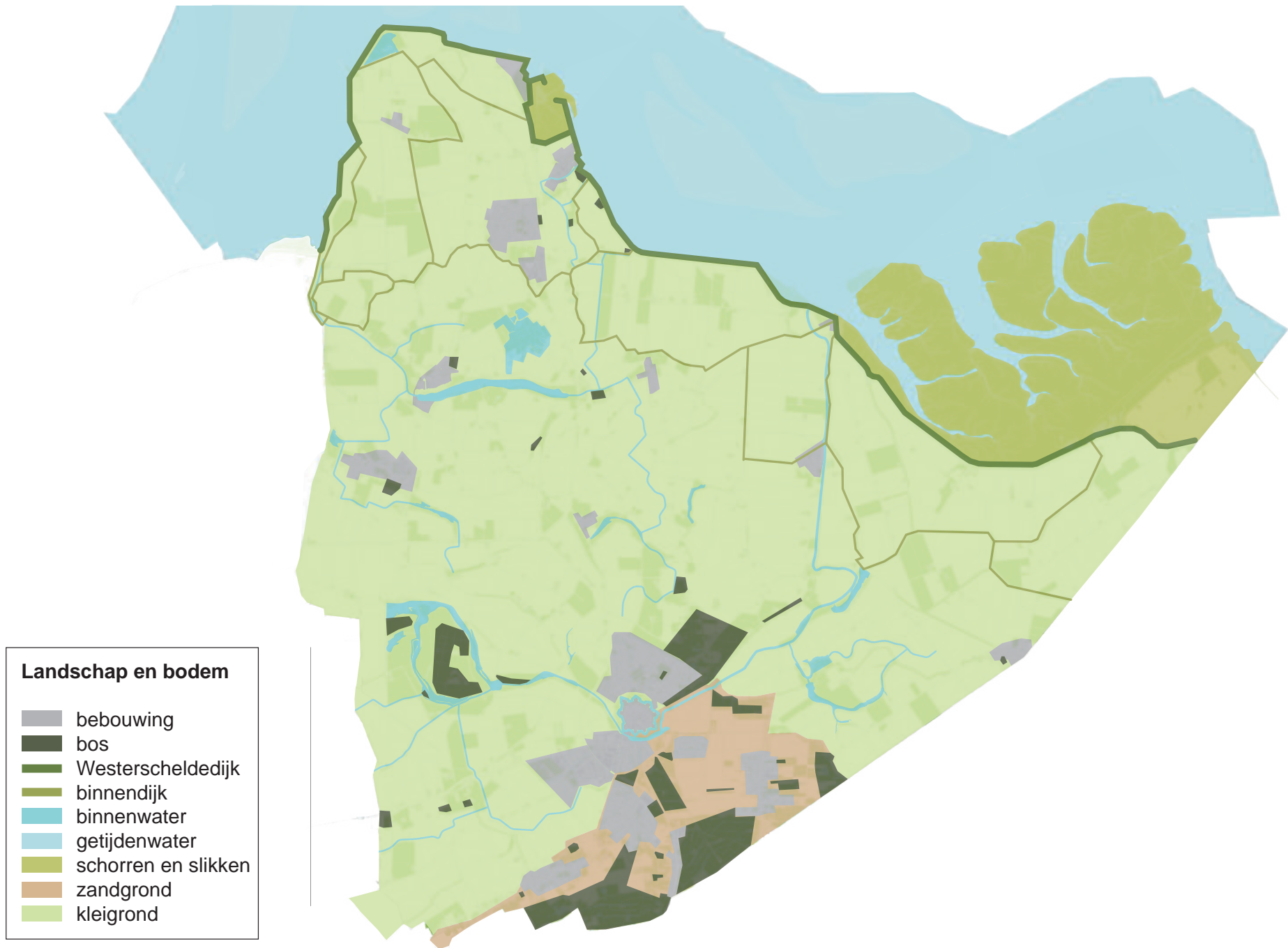
- We gaan voor mobiliteit
- We investeren in duurzaamheid
- We verbeteren opstappunten, haltes en hubs
- We ontwikkelen een mobiliteitscentrale
- We breiden onze datasystemen uit

2.3 Landschap en natuur

Ons grondgebied bestaat uit een vlak polderland waarbij de hoogte ligt tussen 1 meter onder NAP en 2 meter boven NAP. Het gebied ten zuiden van Heikant, Sint Jansteen en rondom Clinge heeft een zanderige bodem en is verwant aan Vlaanderen. De rest van het grondgebied heeft vooral een kleibodem. Het landschap kenmerkt zich door een afwisseling van bos, water, kreken, polders en dijken.

Buitendijks ligt het Verdrongen Land van Saeftinghe. Dit is een natuurgebied van internationale betekenis. Het maakt deel uit van het Natura 2000-gebied Westerschelde & Saeftinghe. Natura 2000-gebieden zijn aangewezen door de Europese Unie en er gelden strenge regels voor natuurbescherming. Ook de Vogelkreek binnen onze gemeente is aangewezen als Natura 2000-gebied.

Er zijn ook andere gebieden aangewezen en ingericht als natuur. Denk aan de Waterwinbossen, Groot Eiland, de Putting en het gebied van de Graauwse kreek tot de Zestig voetkreek. Daarnaast zijn verschillende binnendijken belangrijk voor de natuur. Typische bloemen en kruiden zijn van belang voor diersoorten die het niet makkelijk hebben. Door deze te beschermen zorgen we voor een betere biodiversiteit.



2.4 Water en bodem

Water is onlosmakelijk verbonden aan thema's als klimaatverandering, landbouw, bodem, drinkwater en veiligheid. Ook is water belangrijk voor natuur en voor een aantrekkelijke en prettige omgeving, bijvoorbeeld voor recreatie.

Water: hoeveelheid

Regenwater verzamelen we in sloten, krekens of waterlopen. Deze zijn op elkaar aangesloten. Het teveel aan water voeren we af naar de Westerschelde. De Westerschelde is zout, terwijl regenwater zoet is. We hebben te weinig goed zoet water voor bijvoorbeeld de landbouw, zeker in droge periodes. Daarom moeten we zoet water langer vasthouden.

Door regenwater langer vast te houden, wordt het bruikbaar. Daar is ruimte voor nodig. Agrariërs maken al grote bassins om regenwater op te slaan. Dat water wordt gebruikt bij langere perioden van droogte. Ook kunnen we meer water opvangen in de openbare ruimte, krekens en in de bodem. Door genoeg ruimte te reserveren voor wateropvang, wordt wateroverlast zoveel mogelijk voorkomen. We moeten in de toekomst rekening houden met steeds heviger buien.

Water: kwaliteit

Het heeft alleen zin om het water in de bodem te laten zakken, als het ook schoon is. Vroeger waren de sloten ook een riool. Dat hebben we opgelost door ons vuile water zoveel mogelijk apart af te voeren naar zuiveringsinstallaties. Er zijn nog enkele locaties waar de vuilwaterrioleringen zijn aangesloten op de sloten door middel van een overstort.

Bedrijven gebruiken steeds nieuwe stoffen en agrariërs gebruiken gewasbeschermingsmiddelen. Daar zitten ook stoffen bij met een risico voor de gezondheid. Gelukkig zijn deze stoffen steeds minder schadelijk. Toch komen er gevaarlijke stoffen in het water terecht. De Europese Unie heeft regels gemaakt om de kwaliteit van het water te beschermen, de zogeheten Kaderrichtlijn water. Veel van onze sloten voldoen nog niet aan die richtlijn.

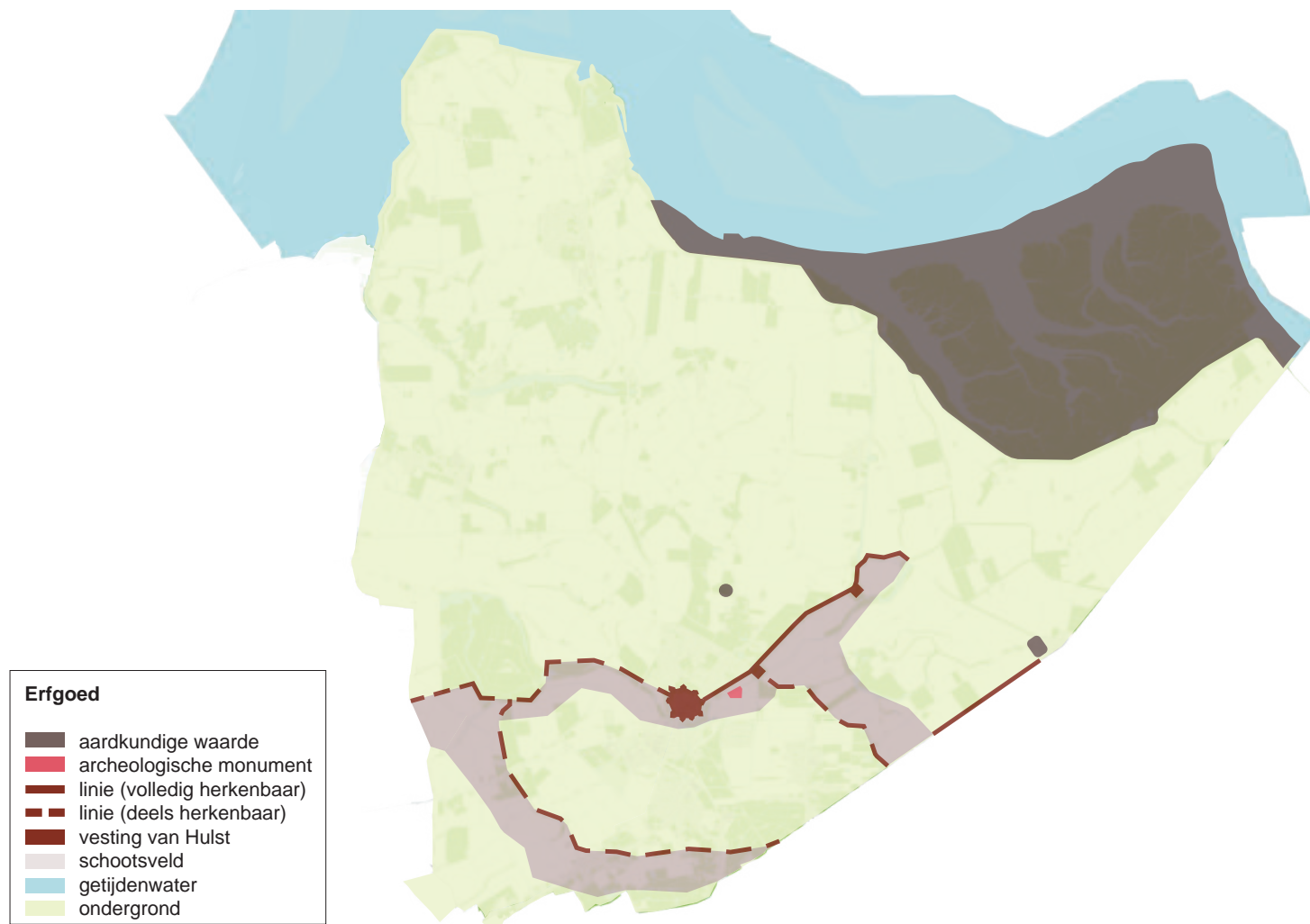
Grond- en drinkwater

Vanuit de lucht en bodem komen stoffen ook in ons grondwater terecht. In de waterwinbossen van Sint Jansteen wordt water opgeslagen voor de industrie van Terneuzen óf als drinkwater bij calamiteiten. We beschermen het waterwingebied zelf, maar ook het gebied eromheen. Standaard krijgt Zeeuws-Vlaanderen drinkwater uit de drie grote spaarbekkens in de Biesbosch, die gevoed worden met water uit de Bergsche Maas.

Bodem

Verontreinigd water, opslag van afval en verontreiniging door bedrijven hebben invloed op de bodemkwaliteit. We hebben in de geschiedenis al veel gegraven in de bodem en de meeste plekken gesaneerd. Er is wel een verschil in de kwaliteit van de bodem. Daarom mag grond niet zomaar van de ene naar de andere plek worden vervoerd. We hebben daarvoor een Bodemkwaliteitskaart opgesteld. Daarin is geregeld wat er wel en niet mag bij het verplaatsen of hergebruiken van grond. De Bodemkwaliteitskaart bevat vier categorieën: schone grond, woonkwaliteit, industriekwaliteit en niet toepasbaar (sterk verontreinigd).





2.5 Erfgoed

Erfgoed is de verzamelnaam voor monumentale gebouwen, beschermde stadsgezichten, historische landschapstructuren, archeologische vindplaatsen en aardkundige monumenten. Ook immaterieel erfgoed hoort hierbij, zoals ons dialect, gewoonten en tradities zoals bijvoorbeeld carnaval.

Hulst kent een rijke geschiedenis. De stad Hulst was ooit een zeehaven. Hulst heeft in de loop der tijd meerdere havens gekend omdat deze steeds dichtslibden of met veranderende waterlopen niet meer te bereiken waren. Bepaalde straatnamen herinneren ons aan het bestaan van deze havens. Denk aan de Saxhavenstraat en Havenfort.

Tijdens de Tachtigjarige oorlog is er veel gevochten en wisselden de machthebbers vaak. Na de oorlog zijn de Staatse en Spaanse Linies gemaakt, met liniedijken en forten. Die zijn nu nog steeds zichtbaar. Ook is de stad Hulst tot vesting gemaakt. Hulst is één van de drie meest complete vestingsteden van Nederland.

Er zijn nog veel bouwwerken, dijken en andere historische elementen overgebleven uit de geschiedenis. Dankzij oude kaarten, historische teksten en verhalen die van generatie op generatie zijn doorgegeven weten we veel over onze geschiedenis. Samen vormen die ons cultureel erfgoed. Ons erfgoed is bepalend voor onze identiteit. Behoud van erfgoed is daarom erg belangrijk. Nieuwe ontwikkelingen moeten hierop worden afgestemd.

Kerken

Kerkgebouwen zijn van groot belang voor onze gemeente. Dit religieus erfgoed geeft onze gemeente karakter en identiteit. Het zijn (meestal) monumenten en belangrijke markeringen in het landschap. Deze gebouwen zijn het waard om te behouden. Het gaat daarbij niet alleen om kerken, maar ook om (veld)kapelletjes.

De toekomst van de kerk als gebedshuis is echter onzeker. In Hulst worden, net als in de rest van Nederland, de kerkgemeenschappen kleiner en het aantal actieve leden neemt af. Kerkgebouwen en kapelletjes vervullen een belangrijke rol in onze samenleving. Los van de bouwkundige kwaliteit, zijn het van oudsher plekken van verbinding. We willen de leegstaande kerkgebouwen een nieuwe invulling geven, waarbij het erfgoed zo goed mogelijk behouden blijft.



2.6 Wonen en sociale leefomgeving

Wonen

Hoewel het aantal inwoners in de gemeente Hulst al jaren nagenoeg gelijk blijft, groeit het aantal woningen jaarlijks met gemiddeld 50. De huidige woningvoorraad is relatief verouderd. Het bestaat voor 88% uit grondgebonden woningen en voor 12% uit appartementen. Ter vergelijking: landelijk ligt het aandeel grondgebonden woningen op 63% en appartementen op 37%.

Veel woningen in Hulst zijn koopwoningen: zo'n 75% van de woningen is particulier eigendom, terwijl dat landelijk gemiddeld 57% is. De meeste sociale huurwoningen bevinden zich in Hulst, Kloosterzande en Sint Jansteen. Ingediende woningbouwplannen worden onder andere beoordeeld op de betaalbaarheid en de mate waarin ze voorzien in nulredenwoningen.

Een opvallende ontwikkeling is de toename van één- en tweepersoonshuishoudens. Deze toename hangt samen met maatschappelijke veranderingen, zoals meer gezinnen zonder kinderen, ouderen die langer zelfstandig blijven wonen, en een stijgend aantal alleenstaanden. De huidige woningvoorraad sluit hier echter nog grotendeels aan op gezinnen, waardoor aanpassing nodig is om beter in te spelen op de veranderende woonbehoefte.

Op basis van de uitdagingen op de woningmarkt in Zeeuws-Vlaanderen hebben de gemeenten, samen met betrokken partijen, vijf duidelijke ambities opgesteld in de Regionale Woonvisie. Door onze focus en inzet te richten op deze ambities, bouwen we gezamenlijk aan onze gedeelde visie.

De ambities, die ook de basis voor de regionale Woonvisie vormen, zijn:

1. Kansen grijpen op de woningmarkt
2. Goed wonen voor alle doelgroepen
3. Vitaliteit en leefbaarheid op peil houden
4. Kwalitatief goede bestaande woningvoorraad
5. Plan capaciteit afgestemd op kwantitatieve en kwalitatieve behoefte

Leven en zorgen in de eigen buurt

Inwoners zijn over het algemeen tevreden over hun eigen woonomgeving. We willen zo lang mogelijk thuis blijven wonen, ook als we ouder worden en zorg nodig hebben. Omdat overheid en zorgorganisaties dat niet altijd kunnen garanderen, is het belangrijk om tijdig hulp te vragen binnen de eigen omgeving. Denk hierbij aan mantelzorg.

In de buurten worden activiteiten georganiseerd door verschillende organisaties. Denk hierbij aan dorpsraden en verenigingen. In de kernen hebben we verschillende ontmoetingsplekken waar mensen samen komen. De gemeente Hulst ondersteunt en faciliteert deze inzet op verschillende manieren.

Zorg (en wonen)

De gemeente faciliteert het zo lang mogelijk thuis blijven wonen. Dit wordt ondersteunt vanuit de Wet maatschappelijke ondersteuning en de Jeugdwet. Van daaruit kunnen inwoners ondersteuning krijgen op verschillende leefgebieden. Denk hierbij aan begeleiding, dagbesteding en huishoudelijke hulp.

Als inwoners niet meer thuis kunnen wonen, is wonen en zorg op verschillende locaties gecombineerd. Er zijn voorzieningen voor ouderen, mensen met een verstandelijke beperking en inwoners met psychische of psychosociale problemen. De gemeente werkt hierbij samen met regionale en provinciale partners.

De grootste ouderenzorglocaties zijn de Blauwe Hoeve in Hulst en Antonius in Kloosterzande. Kleinere voorzieningen zijn er onder andere in Sint Jansteen en de binnenstad van Hulst. In Clinge biedt zorgterrein de Sterre wonen, begeleiding en dagbesteding voor mensen met een verstandelijke beperking, ook voor inwoners van buiten de gemeente. De gemeente Hulst heeft een aantal voorzieningen voor beschermd wonen en een sociaal pension. Deze voorzieningen bieden intensieve begeleiding aan kwetsbare inwoners zowel thuis als in een (verzorgings)instelling. Jeugdzorg wordt zoveel mogelijk thuis aangeboden, met begeleid wonen als vangnet in Hulst.

Eerstelijnszorg is beschikbaar in de vijf grotere kernen, met een concentratie in Hulst en Kloosterzande. Voor ziekenhuiszorg zijn inwoners aangewezen op regionale ziekenhuizen of voorzieningen in België.

Onderwijs

De eerste levensjaren zijn bepalend voor de ontwikkeling van een kind. Omdat veel ouders werken, is een goede combinatie van onderwijs en kinderopvang belangrijk. In Hulst streven we ernaar dat kinderen onbelemmerd kunnen opgroeien. Daarom is de afgelopen jaren flink geïnvesteerd in kindcentra, waar opvang en basisonderwijs samenkomen. In bijna alle kernen is een kindcentrum gerealiseerd.

Voor het voortgezet onderwijs blijft het Reynaertcollege de enige reguliere school. Vanaf 2027 zijn alle leerlingen daar op één centrale locatie gehuisvest. Ook de Praktijkschool Hulst blijft bestaan. Scholen in de regio werken samen om het onderwijsaanbod te behouden en ontvangen daarvoor extra rijkssteun.

Voor vervolgonderwijs vertrekken jongeren naar andere steden. Dit leidt ertoe dat veel van hen Hulst verlaten en beperkt terugkeren.



Sport en beweging

Sporten en bewegen zijn belangrijk voor een gezonde leefstijl. In Hulst vindt iedereen een passende manier, of je nu competitief, recreatief of aangepast wilt sporten. De gemeente biedt meerdere gymzalen, sporthallen, buitenvelden voor voetbal, padel, tennis en hockey, en diverse fitnesscentra. Daarnaast zijn er twee zwembaden, een binnen- en een

buitenbad in Hulst en een buitenbad in Kloosterzande.

Ook buiten de georganiseerde sporten zijn er volop mogelijkheden om te bewegen, zoals fietsen, wandelen, hardlopen, bootcampen en beweegtuinten. Dit maakt het makkelijk voor verschillende groepen om actief te zijn én elkaar te ontmoeten.

Sportverenigingen spelen een belangrijke rol, maar sommige kampen met minder leden en vrijwilligers door maatschappelijke veranderingen. Dit zet druk op de bezetting van sportaccommodaties. Gelukkig zoeken verenigingen actief oplossingen, zoals samenwerking en gedeeld gebruik van faciliteiten. Een goed voorbeeld is het Sport- en Cultuurhart Kloosterzande, waar sport en cultuur samenkomen en de gemeenschap versterken.

Dagelijkse voorzieningen

Voor boodschappen zoals eten, drinken en huishoudelijke artikelen gaan we vooral naar supermarkten. Deze zijn steeds groter geworden en passen vaak niet meer in kleine dorpsgebouwen. Ook is er vaak te weinig parkeerplek rond de kleinere supermarkten. Daarom zijn Kloosterzande, Hulst en Kapellebrug belangrijke plekken om boodschappen te doen. In Hulst vind je vier grote supermarkten vlak bij elkaar, met ruime parkeermogelijkheden.

Niet iedereen kan makkelijk met de auto naar de supermarkt. Rond de supermarkten in Hulst is de openbare ruimte vooral ingericht op auto's. Voor grotere boodschappen is thuisbezorging vaak mogelijk, maar dat werkt minder goed voor kleine huishoudens. Hier kunnen dorpshuizen een belangrijke rol spelen. Deze zijn in bijna alle kernen aanwezig en vormen een ontmoetingsplek waar bewoners zelf activiteiten organiseren.

Kunst en cultuur

Kunst en cultuur brengen mensen samen en draagt bij aan een levendige en ontwikkelende gemeente. In Hulst is er een rijk en gevarieerd cultureel aanbod dat uitnodigt tot beleven én meedoen. Van theater en muziek tot beeldende kunst en erfgoed: cultuur is overal om ons heen.

In de openbare ruimte zorgt kunst voor een laagdrempelige en zichtbare culturele beleving. Festivals, evenementen en optredens brengen mensen in beweging. Hier genieten bezoekers van dans, theater, en muziek. Musea en ambachten bieden verdieping en leren ons over het verleden en het vakmanschap van nu. Ook hier staat de ontmoeting centraal: mensen delen ervaringen en bouwen aan sociale verbindingen. Juist in een tijd waarin digitale media een groot deel van onze aandacht opeisen, is het belangrijk om elkaar fysiek te blijven ontmoeten. Kunst en cultuur bieden daarvoor een krachtig podium.

Tegelijkertijd staat de sector voor uitdagingen. Het aantal vrijwilligers en leden neemt af, en veranderende vrijetijdsbesteding zet de vitaliteit van verenigingen onder druk. Toch blijft de culturele sector in Hulst veerkrachtig en ambitieus. De afgelopen jaren hebben we bewust geïnvesteerd in kunst en cultuur. Denk aan de nieuwe locatie voor de bibliotheek en de nieuwe huisvesting van Museum Hulst. Door culturele voorzieningen te concentreren in de vesting, versterken we de zichtbaarheid en samenhang van het aanbod. Zo maken we cultuur nog toegankelijker voor iedereen – om te beleven én om zelf aan deel te nemen.



2.7 Recreatie

Genieten van het landschap, natuur en erfgoed

Hulst is een aantrekkelijke gemeente voor toeristen. Onze gemeente staat bekend om de historie met zijn Staats Spaanse linies en de vesting Hulst, de weidsheid van het landschap, de natuur en de Westerschelde-kust. Wandelen, fietsen en mountainbiken zijn geliefde bezigheden. Er zijn veel verschillende mooie recreatieve routes door de gemeente. Die routes door het buitengebied zijn zowel aantrekkelijk voor recreanten als voor de eigen inwoners.

De vesting van Hulst ligt als een spin in het web van die routes. Recreanten komen er ook graag naar toe om een terrasje te pakken, te wandelen, die bijzondere winkel, het museum, de bioscoop of bijzonder erfgoed te bezoeken of om boodschappen te doen. We houden het kernwinkelgebied, de begane grond langs de Gentsestraat, de Steenstraat en Bierkaai, zoveel mogelijk toegankelijk voor publiek.

We zijn druk bezig de openbare ruimte in de vesting opnieuw in te richten. Dat doen we in samenspraak met de bewoners, maar wel volgens recept. Het recept schrijft voor dat de vesting met de auto bereikbaar blijft voor de bewoners en voor kort parkeren. De auto is te gast.

Samenwerking in het Grenspark

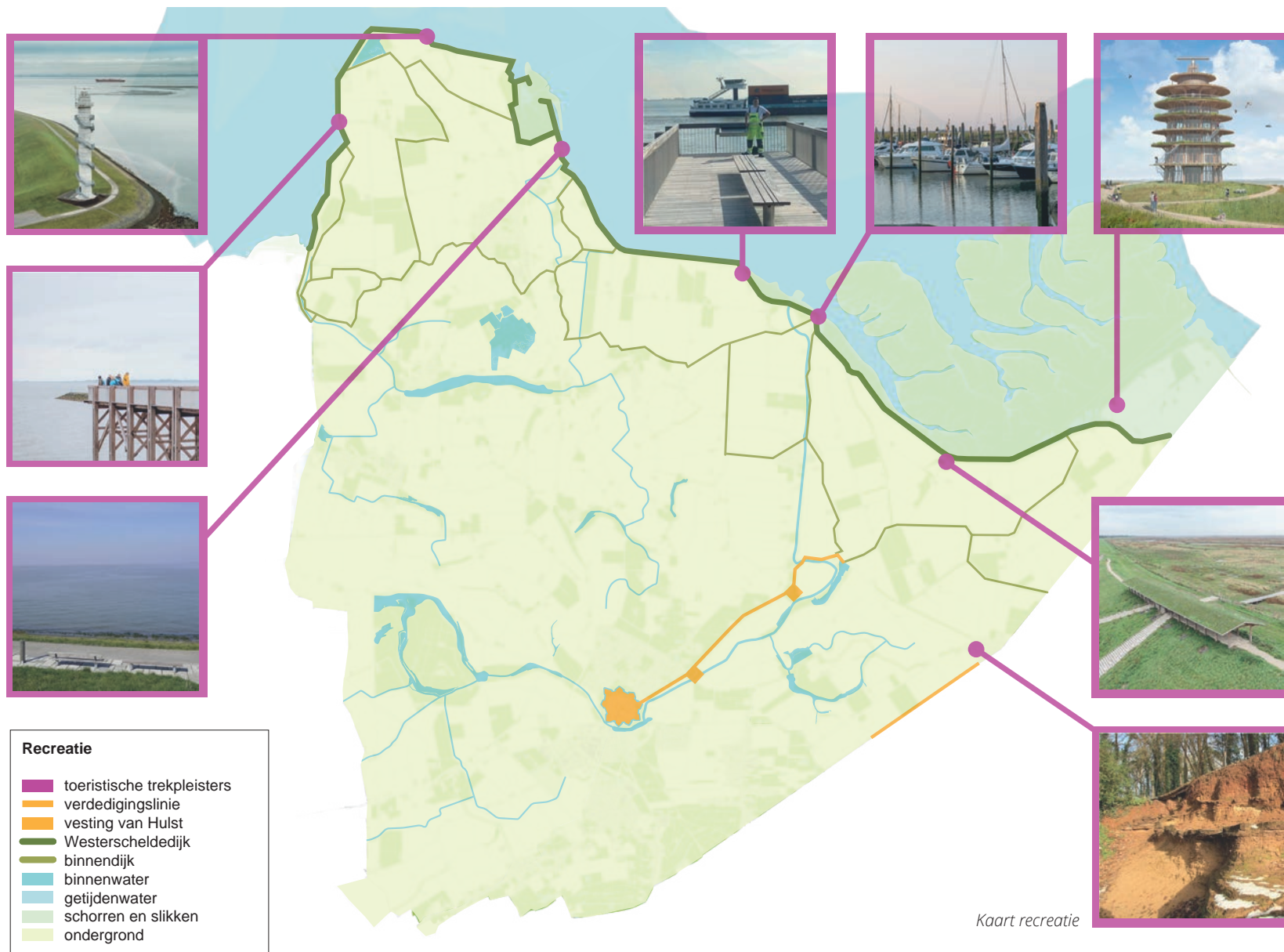
De gemeente Hulst is partner in het Grenspark Groot Saeftinghe. Het Grenspark is een grensoverschrijdend samenwerkingsverband van meerdere organisaties en overheden. Het Grenspark wil een extra ecologische, sociale en economische impuls geven aan de streek en een toegevoegde waarde creëren ten opzichte van de bestaande (natuur)plannen. In het Grenspark staat de beleving van natuur, landbouw en haven

(Antwerpen) centraal. Zo werkt het Grenspark aan diverse toeristische ontwikkelingen op grondgebied van de gemeente Hulst die bijdragen aan deze beleving. Denk aan de bouw van een panoramatoren in de voormalige Hedwigepolder, de renovatie van bezoekerscentrum Saeftinghe, de ontwikkeling van nieuwe recreatieve routes en beleving door middel van duurzame mobiliteit.

Afgelopen jaren is er gewerkt aan de recreatieve ontwikkeling van de Westerschelde-kust. De route langs de kust van Emmadorp tot Zeedorp brengt je langs dorpen waar de vernieuwde trapopgangen en belevingspunten interessante plekken zijn voor de fietsers en wandelaars.

Bijzondere attracties buiten de vesting die ook (veel) mensen naar ons grondgebied (gaan) trekken, zijn:

- Meester van der Heijdengroeve, een aardkundig monument, dat bekend staat als het 'oudste strand' van West-Europa;
- Recreatiecentrum De Vogel, een grote familiecamping met overdekt zwembad aan een groot meer;
- De Zeemeeuw, een familiecamping aan de Westerschelde;
- Waterzande, een nieuw dorp in opbouw, inclusief recreatieve voorzieningen;
- Woonboulevard Hulst, een grote woonwinkel van 40.000 vierkante meter en verschillende keukenzaken;
- Het winkelgebied Stationsplein;
- Het Verdronken Land van Saeftinghe met bezoekerscentrum;
- Evenementen zoals carnaval, jaarmarkten, Vestrock, Graauwrock, dijken- en krekenny, Vestingcross en marathon Zeeuws-Vlaanderen.



2.8 Bedrijven en milieu

Werk

Een flink deel van onze werkende inwoners werkt in onze eigen gemeente. Onze inwoners werken daarnaast bijvoorbeeld in de Kanaalzone Terneuzen, Antwerpen, Noord-Brabant of de Rijnmond. De circa 10.000 banen op ons grondgebied zijn voor een belangrijk deel te vinden in de zorg en de handel (beide ruim 20%). En verder in de industrie, de landbouw, de bouw en de zakelijke dienstverlening (allemaal minder dan 10%).

Hulst is een gemeente waar het aangenaam wonen is. We hebben meer inwoners dan banen. De balans tussen wonen en werken is van vitaal belang voor de toekomst. Een gezonde balans sluit economische versterkingen echter niet uit. Ze kunnen een positieve invloed hebben op het woon- en leefklimaat. Denk aan het verrijken van het winkelaanbod en toeristische attracties. Volgens de meest recente prognoses gaat de potentiële beroepsbevolking in de gemeente Hulst afnemen met circa 1500 werknemers tot 2040. Dit is de grootste afname van heel Zeeland. Deze afname wordt lastig op te vangen. Het verschil tussen het aantal banen ten opzichte van onze inwoners wordt dan ook groter. Hulst laat zich duidelijk kenmerken als woongemeente.

Landbouw

De landbouw is geen hele grote werkgever, maar wel een hele grote grondgebruiker. De landbouw heeft de zorg voor bijna driekwart van ons grondgebied. Veruit de meeste bedrijven houden zich bezig met akkerbouw, bijvoorbeeld met granen, bieten of aardappelen. Rond Heikant wordt nog vlas geteeld. Andere vormen van akkerbouw, zoals bloembollen, witlof en wortelen zijn in opkomst.

Het aantal landbouwbedrijven daalt al enige tijd. Vooral kleinere akkerbouwbedrijven hebben geen bedrijfsopvolger. De overgebleven landbouwbedrijven nemen de grond over en worden daardoor groter. Een vijfde van onze landbouwgrond is nu in eigendom of in gebruik door Belgen.

Bedrijventerreinen

Bedrijventerreinen zijn en blijven van grote waarde voor de werkgelegenheid in de gemeente. Hier vinden we bedrijven in de sectoren bouw, handel, reparatie, logistiek, groothandel en industrie. Grotere bedrijventerreinen zijn te vinden ten westen van de stad Hulst en ten zuiden van Kloosterzande. Verder zijn er kleinere bedrijventerreinen in Walsoorden, Clinge, Vogelwaard. Wij stemmen de ontwikkeling van bedrijventerreinen af met de gemeente Terneuzen en Sluis. We concentreren de grotere en zwaardere activiteiten zoveel mogelijk op grote bedrijventerreinen. Alleen het bedrijventerrein Hogeweg bij Hulst is aangewezen als groot bedrijventerrein. De meeste gronden op het bedrijventerrein zijn uitgegeven. Dat wil niet zeggen dat alle gebouwen en terreinen ook in gebruik zijn. Er kunnen ook gebouwen en terreinen te huur of te koop zijn van particulieren of beleggers.



Veiligheid

Bij omgevingsveiligheid gaat over de risico's die mensen lopen door activiteiten met gevaarlijke stoffen, zoals opslag, productie of het vervoer in de buurt.

Ook natuurrampen vallen daar onder. We vinden het belangrijk om in beeld te hebben waar risico's vandaan komen om zo onze leefomgeving te kunnen beschermen. We willen de risico's die veroorzaakt worden door gebruik, productie en transport van gevaarlijke stoffen en toepassing van nieuwe technologieën zo klein mogelijk houden. Op een groter bedrijventerrein kunnen activiteiten met gevaarlijke stoffen veiliger plaatsvinden. Behalve op het bedrijventerrein Hogeweg zijn er in onze gemeente twee bedrijven die veel gevaarlijke stoffen opslaan. Voor die bedrijven is een veilige route voor het vervoer van gevaarlijke stoffen aangewezen. Deze gemeentelijke routes sluiten aan op de doorgaande wegen naar de Kanaalzone en sluiten zo ook aan op de landelijke en internationale routes. De route door Kapellebrug is niet bedoeld voor vervoer van gevaarlijke stoffen. Deze route wordt alleen gebruikt als de gevaarlijke stoffen over de grens nodig zijn.

De Westerschelde wordt ook dagelijks gebruikt door schepen als transportroute voor gevaarlijke stoffen. Dit maakt de Westerschelde een belangrijk aandachtspunten als het gaat om de veiligheid rond deze vaarweg. Gevaarlijke stoffen gaan ook door buizen die onder ons grondgebied lopen. Gas en ethyleen stromen door buizen vanuit Noord-Brabant via ons grondgebied naar de Kanaalzone en naar België. Bij deze buizen moeten we voorzichtig zijn. We kunnen er niet zomaar graven of bouwen.

Milieu

Om de bedrijventerreinen Hogeweg en Walsoorden ligt een zogeheten geluidzone. Dat is een zone waarin meer geluid is toegestaan dan prettig is om in te wonen.

Door de zone kunnen bedrijven in de industrie en de bouw wat soepeler omgaan met activiteiten voor geluid.

We hebben geen grootschalige industrie die veel stank veroorzaakt. Omdat onze boeren voor het grootste deel akkerbouwers zijn, hebben wij weinig te maken met geurhinder. Er zijn op ons grondgebied maar een paar intensieve veehouderijen met een geurcirkel. We staan al meer dan 10 jaar geen nieuwe intensieve veehouderijen meer toe.

De kwaliteit van onze lucht is niet slecht. We voldoen aan de richtlijn uit Europa, maar nog niet helemaal aan het advies van de Wereldgezondheidsorganisatie. Daarmee scoren we veel beter dan de meeste Nederlandse gemeenten. Stikstof en fijnstof wordt vooral door industrie, landbouw en verkeer buiten ons grondgebied uitgestoten.

2.9 Duurzaamheid en energie

Duurzaamheid

Duurzaamheid is een breed onderwerp. Onder duurzaamheid verstaan we het besparen van energie, de afname van het gebruik van fossiele brandstoffen zoals gas en olie, inspelen op klimaatverandering, duurzame mobiliteit, biodiversiteit en hergebruik van materialen en grondstoffen. We stimuleren bewoners en ondernemers om eigendommen te verduurzamen, stimuleren het gebruik van duurzaam vervoer en werken aan opgaven voor het vergroten van de biodiversiteit. We werken samen met de netbeheerder ook hard om het elektriciteitsnetwerk te verbeteren en klaar te maken voor de toekomst.

Energie

Belangrijk voor verduurzaming is de zogeheten energietransitie. Dat begint bij het besparen van energie. Hoe beter de isolatie en hoe minder energie er verbruikt wordt, des te minder er moet worden opgewekt.

We maken nu nog veel gebruik van aardgas en aardolie als energiebron. Bodemwarmte gebruiken we nu al bij nieuwbouw van huizen en bedrijven om ruimte te verwarmen en te koelen. Nieuwbouw mag sinds 2018 niet meer aangesloten zijn op aardgas. Voor bestaande gebouwen ligt dat anders. Er ligt een grote uitdaging voor de isolatie en verduurzaming van de bestaande gebouwen. Onze woningvoorraad bestaat uit veel verouderde woningen die ook nog eens in een lage dichtheid verspreid over de gemeente liggen.



Kaart bedrijvigheid, hoogspanning en leidingen





3. Koers

3.1 Hoofdlijn

We blijven bij onze koers, maar streven ambities na

We bewegen mee met de grote ontwikkelingen om ons heen, maar onze richting verandert niet. We streven de ambities uit deze visie actief na. In de gemeente Hulst wonen mensen rustig, met goede basisvoorzieningen, met name in Hulst en Kloosterzande.

We zetten in op meer inwoners

In de komende decennia neemt het sterfteoverschot toe, waardoor het aantal inwoners zou dalen. We willen het aantal inwoners laten stijgen en daarmee het sterfteoverschot opvangen. Niet omdat groei op zichzelf ons doel is, maar omdat we daarmee scholen open kunnen houden en kunnen investeren in de kwaliteit van voorzieningen als zorg, onderwijs, sport, winkels en ontspanning. We weten dat we niet alles kunnen behouden. Maar wat blijft, moet voor iedereen bereikbaar en toegankelijk zijn.

Groei mag niet ten koste gaan van onze omgeving

Dat betekent dat er mensen van buiten Zeeuws-Vlaanderen hier komen wonen. Meer inwoners zijn welkom, zolang de kwaliteit van onze dorpen, het erfgoed en natuur behouden blijft. En wij geloven dat dat mogelijk is. We werken daarin nauw samen met de gemeenten Terneuzen en Sluis.

Regionale samenwerking

Om de positie van Zeeuws-Vlaanderen in de toekomst te verbeteren en versterken hebben Hulst, Terneuzen en Sluis de handen ineengeslagen door het opstellen van een regiovisie. In de regiovisie staan vier ambities beschreven die de regio leefbaar moeten houden. De ambities zijn onderling verbonden:

1. We zorgen ervoor dat onze huidige en nieuwe bewoners aantrekkelijk wonen;
2. De energietransitie draagt bij aan vergroening en investeringen in Zeeuws-Vlaanderen;
3. We benutten de kansen van de grens optimaal om leefbaarheid te versterken;
4. We werken samen om kennis te vergroten;

Stip op de horizon

Met de Omgevingsvisie willen we een stip op de horizon zetten voor 2050. In 2050 is het Land van Hulst de plek waar erfgoed en natuur samenkomen en levendigheid en leefbaarheid hand in hand gaan. Groei is hier geen doel op zich, maar een middel om ambities te realiseren. De gemeente heeft een verjonging doorgemaakt: jonge mensen keren terug of vestigen zich vanwege ruimte, rust en betaalbaarheid. Veel voorzieningen zijn heropend of gecreëerd door de gemeenschap zelf, wat het samenhorigheidsgevoel verder versterkt. Veel streekproducten zijn inmiddels bekend ver buiten de regio. Met de vele evenementen is er altijd wat te doen en dat ondernemende karakter heeft een grote aantrekkingskracht. Steeds meer ondernemers uit Nederland en Vlaanderen hebben Hulst ontdekt als een centrale plek vol kansen. In het Land van Hulst gaan natuur en rust hand in hand met een bruisend sociaal-cultureel leven in de stad en de kernen. Hulst blijft zich ontwikkelen, zonder haar unieke karakter te verliezen.

3.2 Bereikbaarheid

We zetten in op een goed verbonden, duurzame en toegankelijke gemeente waarin iedereen veilig, zelfstandig en milieuvriendelijk kan reizen.

Een goede bereikbaarheid is belangrijk voor iedereen die in onze gemeente woont, werkt of op bezoek komt. We willen dat mensen zich makkelijk kunnen verplaatsen - naar werk, school, voorzieningen of recreatief - en dat bedrijven goed bereikbaar zijn.

Hulst is sterk verbonden met de omliggende gemeenten en we zijn voor een groot deel afhankelijk van de hoofdwegen die daar doorheen lopen. Daarom werken we nauw samen met onze buurgemeenten en de provincie om ervoor te zorgen dat deze hoofdwegen blijven functioneren en waar mogelijk verbeteren. De aansluiting op de rest van Nederland moet sterk verbeteren om het vestigingsklimaat in de gemeente te versterken. Een goede bereikbaarheid is essentieel om de ambities uit deze Omgevingsvisie te behalen. Denk aan economische ontwikkelingen, immigratie en instandhouding van voorzieningen.

Vervoer van deur tot deur

Tegelijkertijd moeten we onze voorzieningen gaan bundelen om kwaliteit te kunnen garanderen. De afstand tot voorzieningen wordt gemiddeld groter als we gaan bundelen. Daarom zetten we in op vervoer van deur tot deur. In overleg met de provincie willen we kleinere bussen of auto's gaan gebruiken om vervoer van deur tot deur te regelen. Dit geldt ook voor het doelgroepenvervoer (Wmo-, Jeugd- en Leerlingenvervoer). We gaan toe naar een systeem dat je je reis vooraf moet boeken. Dat kan elektronisch. Voor mensen die dat niet kunnen, is een netwerk van vrijwilligers nodig.

Inzetten op de fiets

Onze fiets- en wandelinfrastructuur is aantrekkelijk. Het nodigt mensen uit om de auto te laten staan. De fiets speelt een steeds grotere rol in ons dagelijks vervoer. Om verkeerssituaties veiliger te maken, leggen we de focus op het beter verbinden van onze kernen.

We onderhouden onze infrastructuur op grond van onze beheersplannen. Daar waar nodig investeren we in de aanleg van nieuwe infrastructuur, al dan niet in samenwerking met anderen. Daarvoor passen we de openbare ruimte aan en realiseren we aparte fiets- en wandelpaden, zoals op de Liniedijk. We zijn hier al volop mee bezig, maar er is nog ruimte voor verbetering. Ons doel: Profileren als een fietsgemeente.



3.3 Landschap en natuur

Landschapontwikkeling en biodiversiteit

We willen de biodiversiteit in stand houden en waar mogelijk verbeteren tot een zo groot mogelijke mix van planten en dieren. Een mix die hier van nature voor kan komen. Dit geldt voor ons buitengebied, maar ook in de kernen. Het is essentieel voor de openbare ruimte én voor de tuinen van onze inwoners. Daarmee slaan we twee vliegen in één klap, omdat versterking van de biodiversiteit door middel van het verbeteren of vergroten van landschapselementen ook tot een versterking van landschapsbeleving zal leiden. De educatie en bewustwording van inwoners, agrariërs en ondernemers is daarbij van belang. We zetten in op het vergroten van het draagvlak voor biodiversiteit en het inzicht in de effecten ervan.

Natuurgebieden

In de natuurgebieden staat natuur op de eerste plaats. We streven samen met onder andere de Provincie Zeeland, Staatsbosbeheer en Het Zeeuwse Landschap naar het verbeteren van de natuurwaarden in die gebieden. Waar mogelijk willen we de natuur beleefbaar en toegankelijk maken. Het gaat dan bijvoorbeeld om recreatieve activiteiten zoals wandelen, fietsen, skaten, vissen, zwemmen of varen. We moeten voorkomen dat gevolgen van recreatie, zoals toenemend autoverkeer, geluid en afval, de natuur schaden. Balans tussen de belangen is daarbij het uitgangspunt.

Bosontwikkeling

De aanleg en verbetering van de kwaliteit van bossen zijn, net als de ontwikkeling van natuurlijke landschapselementen, belangrijk voor het verrijken van de biodiversiteit. Dit staat ook beschreven in de Zeeuwse Bosvisie. Wij zetten in op de verbetering van de kwaliteit van de bossen ten zuiden van Clinge, Sint-Jansteen en Heikant.

Vergroening openbare ruimte

Naast het versterken van de natuurgebieden en bossen is het ook belangrijk om meer groen te realiseren in de kernen en bedrijventerreinen. Bomen zorgen voor schaduwplekken en verminderen daardoor de hittestress. Dit zorgt automatisch voor minder verdamping van water op warme dagen uit de aanwezige beplanting. Daarnaast zorgt openbaar groen voor een natuurlijke waterberging van regen.

3.4 Water en bodem

Omgaan met klimaatverandering

We moeten meer doen om met klimaatverandering om te gaan. Extra aandacht voor onze dijken die ons tegen de stijgende zeespiegel van de Westerschelde beschermen. Maar vooral meer ruimte maken voor het bergen van regenwater. Want droogte kan wel eens een grotere uitdaging zijn. We moeten er dan ook voor zorgen dat we regenwater opvangen en de kans geven om in onze bodem weg te zakken. Niet snel afvoeren naar de Westerschelde, maar juist bewaren. Binnen het samenwerkingsverband van Grenspark Groot Saefthinghe zetten we met innovatieve ideeën in op het voorkomen van droogte en verzilting.

We willen daarvoor onze sloten meer ruimte geven. Door een ondiepe sloot, stroomt het water langzamer en zakt er meer water de bodem in. Een ondiepere sloot maken we door de sloot te verbreden en de oever minder steil te maken. Extra voordeel is dat sommige beschermde dieren dan meer gebruik kunnen maken van water en land. Dit kost wel extra ruimte. In de kernen koppelen we de regenpijpen van daken af van het riool. Het regenwater vangen we dan in de buurt op naar waterpartijen en bergingslocaties.

Droogte bedreigt ook ons drinkwater. We kunnen het gebruik van drinkwater verminderen door regenwater te gebruiken. Denk aan het gebruik van regenwater voor het besproeien van tuinen. Een innovatievere oplossing is het gebruik van regenwater voor het doorspoelen van de wc of het doen van de was. Dit vraagt wel de nodige aanpassingen. Maar we willen minder drinkwater gaan gebruiken als de kwaliteit van drinkwater niet nodig is.

Bodem

Ons bodembeleid blijft gebaseerd op de Bodemkwaliteitskaart. Bij herontwikkelingen op verdachte locaties vragen we om inzicht in de bodemkwaliteit. Wanneer ernstige verontreinigingen worden aangetroffen, helpen we bij het achterhalen van de veroorzaker, met als doel een doelmatige sanering te realiseren. De bodem wordt op deze manier stap voor stap schoner.



3.5 Erfgoed

Archeologie en aardkunde

We zetten ons beleid voort op het gebied van archeologie en aardkunde. De voor archeologie en aardkunde relevante structuren zijn in beeld gebracht. Op basis daarvan is het grondgebied ingedeeld in zones met gradaties in relevantie voor archeologie en zijn twee specifieke aardkundig waardevolle gebieden aangewezen en beschermd. Voor de meest relevante delen van het grondgebied is in het tijdelijk deel van het Omgevingsplan een vergunningplicht voor archeologie opgenomen.

Beter beschermen monumenten, landschapselementen en immaterieel erfgoed

Het erfgoed binnen de gemeente Hulst willen we beter beschermen. Ook willen we het verhaal rond erfgoed beter vertellen en laten beleven. Het gaat daarbij uiteraard sowieso om voor de hand liggende gebouwen of landschappelijke elementen, zoals kerken, poorten, vestingwerken, de Liniedijk en de Groeve. Deze worden momenteel al beschermd via Rijksregels, Provinciale regels en regels in ons eigen Omgevingsplan. Maar er is ook erfgoed wat niet direct in ons opkomt en ook niet beschermd is. Dat brengen we komende jaren in beeld. We willen vervolgens keuzes maken over het erfgoed wat we gaan beschermen en dit vastleggen in een actualisatie van de Omgevingsvisie en het Omgevingsplan.

3.6 Wonen en sociale leefomgeving

Woningaanbod

We streven naar een woningaanbod dat aansluit bij de behoeften van verschillende doelgroepen, waaronder starters, gezinnen, senioren en mensen met een zorgvraag. Voldoende woongelegenheid voor iedere doelgroep is daarbij het doel.

De behoefte aan nultredenwoningen blijft toenemen door de vergrijzing van de bevolking. Een nultredenwoning is een woning die van buitenaf bereikbaar is zonder trap te lopen én waar zowel keuken, badkamer, toilet en tenminste één slaapkamer bereikbaar zijn zonder trap te lopen. We stimuleren doorstroming door het aanbod van geschikte seniorenwoningen te vergroten. Hierdoor kunnen ouderen zo veel mogelijk binnen de eigen omgeving verhuizen naar een woning die beter aansluit bij hun behoeften en noodzaak. De huidige woning die vrijkomt kan worden ingevuld door andere doelgroepen zoals gezinnen en starters.

Aandachtsgroepen, zoals mensen met een zorgvraag, statushouders, dak- en thuislozen en spoedzoekers, verdienen een woning die rekening houdt met hun specifieke behoeften. Flexibele woonvormen bieden hierbij soms uitkomst, zoals tijdelijke huisvesting en begeleid wonen, of het realiseren van sociale huurwoningen die aansluiten bij de vraag.

Om dit te bereiken werken we samen met woningcorporaties, projectontwikkelaars en andere belanghebbenden. We stimuleren de bouw van nieuwe betaalbare woningen, zowel in het koop- als huursegment, waarbij we ook kijken naar nieuwbouw die geschikt is voor kleinere huishoudens. We zetten sterk in op het behoud, de verduurzaming en kwaliteitsverbetering van bestaande woningen. Er moet nadrukkelijk aandacht zijn voor de bestaande relatief oude woningvoorraad.

Als kwaliteitsverbetering achterblijft en er op grote schaal nieuwbouw wordt toegevoegd, kan dat op langere termijn leiden tot leegstand van bestaande woningen.

Bouwen in iedere kern

We stimuleren de woningbouw mogelijkheden in iedere kern. Per kern kijken we naar het bestaande aanbod en de ontbrekende woningtypen. Het bouwen van woningen waar behoefte aan is, leidt tot een kwalitatieve aanvulling op de bestaande lokale woningvoorraad. Hierdoor komen bestaande woningen vrij. Die kunnen vervolgens voorzien in de behoeften van overige lokale woningzoekers. Door woningen aan het eind van de verhuisketen toe te voegen, bevordert dit de doorstroming binnen kernen en zorgen we ervoor dat bewoners in hun kern kunnen blijven wonen.

Voor nieuwe woningbouwontwikkelingen zetten we in eerste instantie in op herstructurering binnen de kern. Bij voorkeur lossen we daarbij een knelpunt binnen de kern op, zodat er een meerwaarde ontstaat. Denk aan het saneren van een (agraris) bedrijf dat stopt, het invullen van leegstaand vastgoed of de sloop en nieuwbouw van een verouderde woning.

Indien herstructurering van een bestaande functie niet mogelijk blijkt, kunnen inbreidingslocaties worden onderzocht. Inbreidingslocaties zijn percelen binnen de kern zonder bestaande bebouwing (denk aan tuinen en groen). Bij voorkeur verdichten we waar mogelijk het bestaande bebouwd gebied. Als ook een inbreiding geen mogelijkheid is, kijken we naar uitbreidingsplannen.

Langer thuis wonen is het uitgangspunt

We streven naar hoogwaardige kwaliteit van ondersteuning en zorg. Hierin werken we samen met het medisch domein. Dit om de stijgende vraag naar zorg, de arbeidskrapte in de zorg en stijgende kosten van de zorg aan te pakken. We beperken duurdere en zwaardere zorg door preventieve inzet. Inwoners worden benaderd vanuit hun mogelijkheden op het gebied van gezondheid en gedrag, niet vanuit ziekte en zorg. Dat heet positieve gezondheid. Positieve gezondheid is ons uitgangspunt.

We streven ernaar mensen zo lang mogelijk in hun eigen omgeving te laten wonen. Dat begint met eigen kracht van mensen. We faciliteren enerzijds door juiste en passende woningen te realiseren, met name nulredenwoningen en door in elke kern ruimte te maken voor ontmoeting in de openbare ruimte. Anderzijds zetten we in op vrijwilligers en mantelzorgers, zodat mensen samenredzaam zijn. Ontmoetingen en contacten zorgen voor sociale samenhang en verminderen de kans op eenzaamheid.

Er zijn diverse gecentraliseerde locaties waar wonen en zorg gecombineerd worden voor kwetsbare inwoners. Deze inwoners hebben vanwege uiteenlopende redenen meer ondersteuning nodig om volwaardig mee te kunnen doen. We gaan uit van de conceptgedachte van woonzorgcirkels. Hoe verder een inwoner van de gecentraliseerde kern woont, hoe zelfstandiger diegene is. Op een aantal plaatsen ontwikkelen we een omgeving die geschikt is voor ouderen, waar zorg, welzijn en boodschappen op loopafstand liggen. De bekendste en grootste is de Blaauwe Hoeve. Daar komen alle voorzieningen voor ouderen bij elkaar. Zelfs een compleet gezondheidscentrum. Daar richten we de omgeving

dementievriendelijk in, net als in de rest van de gemeente. Ook Antonius in Kloosterzande wordt in de toekomst gedeeltelijk opnieuw ontwikkeld, specifiek gericht op ouderen. De Sterre in Clinge blijft de centrale plek voor de opvang van mensen met een verstandelijke beperking.

Deze ontwikkelingen werken we verder uit in de lokale woonzorgvisie en het regionale kader wonen, zorg en welzijn.

Voorzieningen en activiteiten combineren en meer samenwerken

Voorzieningen en activiteiten zijn essentieel voor de leefbaarheid en sociale verbinding in een dorp. Echter kunnen niet alle voorzieningen in stand gehouden worden. Bijvoorbeeld door verouderde gebouwen, gebrek aan vrijwilligers of financiële haalbaarheid. Daarom is het van belang dat voorzieningen en activiteiten geclusterd worden in het hart van een dorpskern. Dit kan bijvoorbeeld in dorpshuizen, leegstaande kerken of horecagelegenheden. Het centrum van het dorp moet een trots voor de inwoners zijn. De activiteiten maken het levendig.

We moedigen aan om activiteiten te combineren en daarin samen te werken. In kleinere kernen zoeken we samen met de inwoners bijvoorbeeld naar mogelijkheden om boodschappen te kunnen ophalen in een dorpshuis. Of om enkele keren per maand samen te kunnen eten. De opzet kan in elke kern anders zijn.



Kwalitatief onderwijsaanbod

In 2050 wil Hulst een gemeente zijn waarin ieder kind vanaf de geboorte tot de volwassenheid volop de kans krijgt om talent te ontdekken en te ontwikkelen. Om te zorgen voor een toekomstbestendige gemeente zetten we in op toegankelijke kinderopvang, brede ontwikkelmogelijkheden en hoogwaardig onderwijs. Ieder kind groeit daarbij op in een vertrouwde, veilige en stimulerende omgeving.

Kinderopvang en onderwijslocaties zijn belangrijke voorzieningen binnen de gemeente. Meerdere basisscholen staan vanwege het teruglopend leerlingenaantal onder druk. Het onderwijs transformeren we naar een flexibele en hoogwaardige onderwijsstructuur. Hierbij staan samenwerking en innovatie centraal.

Door clustering en digitalisering waarborgen we een breed en kwalitatief onderwijsaanbod. Daarbij hoort een passend aanbod van kinderopvang. Door te investeren in samenwerking en kwaliteit kunnen we een breed en stabiel onderwijsaanbod waarborgen, met ruimte voor specialistische ondersteuning en voorzieningen.

De school van de toekomst is geen geïsoleerd gebouw meer, maar een onderdeel van de leefomgeving. We zetten in op een toekomstbestendige efficiënte en energiezuinige inrichting van onze schoolgebouwen. Hierbij staan kwaliteit van onderwijs, leefbaarheid en bereikbaarheid voorop.



Groei

Samen

LET'S EMBRACE
THE DAWN
OF
NEW
BEGINNINGS



Sport en beweging

Sport en beweging dragen bij aan de ontwikkeling en zingeving van onze inwoners. Sport en beweging zijn van belang voor een goede gezondheid.

Ook zijn sportverenigingen een belangrijke plek voor ontmoetingen. We streven ernaar om inwoners te ondersteunen en faciliteren om actief mee te doen in de samenleving. Ook een duurzame en toekomstbestendige infrastructuur op het gebied van sporten, spelen, bewegen en ontmoeten is belangrijk. Dit doen we bijvoorbeeld door het aanleggen van beweegtuinten en qr fit routes. We realiseren in Hulst en Kloosterzande multifunctionele ontmoetingscentra, met daarin mogelijkheden voor voorzieningen op het gebied van sport, onderwijs, kunst, cultuur en zorg. We streven ernaar dat deze voorzieningen voor iedereen bereikbaar en betaalbaar zijn. Inclusiviteit is daarbij het uitgangspunt. Toekomstbestendige ontmoetingsplekken dragen bij aan vitaliteit, verbinding en maatschappelijke meerwaarde.

Elkaar kunnen ontmoeten is belangrijk. Het zorgt ervoor dat mensen zich verbonden voelen. Door ontmoetingsplekken te maken in de openbare ruimte brengen we mensen bij elkaar. Zo zorgen we ervoor dat mensen naar elkaar omkijken. Openbare ruimten zijn hierbij toegankelijk voor iedereen. Het vervoer en de mobiliteit wordt hierop afgestemd. Verenigingen worden gestimuleerd om hun krachten te bundelen en samen te werken, zodat zij gezamenlijk verantwoordelijk zijn voor het onderhoud en de inzet van vrijwilligers.

Kunst en cultuur in het dagelijks leven verankeren

Cultuur speelt een sleutelrol in een leefbare samenleving. Door culturele voorzieningen slim te combineren met functies als onderwijs, zorg en openbare ruimte, vergroten we de toegankelijkheid, benutten we middelen efficiënt en versterken we de sociale samenhang. We zetten in op het verbeteren van de toegankelijkheid voor alle bewoners. Kunst en cultuureducatie stimuleren creativiteit, zelfvertrouwen en sociale vaardigheden. Voorzieningen worden afgestemd op lokale behoeften. Door het faciliteren van ontmoetingen en het aanpassen van de openbare ruimte zullen mensen makkelijker in contact komen. Dit zorgt voor sociale samenhang en vermindert de kans op eenzaamheid. Door Kunst en cultuur kunnen inwoners zich ontplooiën en ontwikkelen. Culturele evenementen en projecten op het gebied van cultuur en sport brengen mensen samen, creëren dialoog en bevorderen waardering voor diversiteit. Zo verankeren we cultuur in het dagelijks leven en bouwen we aan een veerkrachtige en betrokken gemeenschap.





3.7 Recreatie

Hulst is een aantrekkelijke gemeente om te recreëren. Afgelopen jaren hebben we vooral ingezet op de dag- en routerecreatie. Voor de verdere toeristische ontwikkeling van de regio is samenwerking tussen partijen het sleutelwoord. We zetten in op lokale ambassadeurs. Zowel onder de vlag van Inulst als onder de vlag van Grenspark Groot Saeftinghe dragen we de kracht en het onderscheidend vermogen van de regio uit, ieder vanuit een eigen marketingplan en marketinguitingen. Dit gebeurt ieder vanuit een eigen focus, maar wel met afstemming om ervoor te zorgen dat er een eenduidige boodschap is.

Beleving van het landschap en streekproducten

In de gemeente Hulst wordt veel gefietst en gewandeld. Bestaande wandel- en fietsroutes brengen je langs de mooiste plekken in de gemeente. Door meer onverharde kilometers over dijken en langs kreken toe te voegen, wordt de belevingswaarde en aantrekkelijkheid van het netwerk versterkt. Ook het realiseren van ruiterroutes en het benutten van het water rond de vesting en in het buitengebied door bijvoorbeeld kano's, SUP's en waterfietsen draagt hieraan bij.

Vanwege de kwalitatief goede wegen in het buitengebied is Hulst ook in trek als fietsgemeente. Daar willen we komende jaren verder op inzetten door de uitbreiding van mountainbike- en wielerroutes. Ook faciliteren en stimuleren we het aanbod van (andere vormen van) duurzaam vervoer. Denk aan het realiseren van een deelfietsstelsel, de uitbreiding van de zonnerein en de verhuur van fatbikes en ebikes.

Op ons grondgebied worden tal van producten lokaal geproduceerd. Daarnaast staat Hulst bekend om haar bourgondische karakter. We zetten in op het verbinden van producenten en lokale ondernemers zoals horeca-eigenaren om streekproducten (letterlijk) op de kaart te zetten. Het is ook de bedoeling dat streekproducten meer thuis of op vakantieadressen in de gemeente geconsumeerd worden. Landwinkels met lokale producten of een onbemande streekproductencontainer dragen daar sterk aan bij. Samen met het Grenspark maken we streekproducten zichtbaarder en helpen we de producenten met het opstarten van projecten, gericht op verbinding en inspiratie. Lokaal eten en afnemen draagt tevens bij aan de duurzaamheidsdoelen. Het vermindert namelijk de distributie van voedsel, wat de CO2 uitstoot vermindert.



Koppeling tussen de vesting, het buitengebied en de scheldekust

Langs de recreatieve routes willen we het verhaal van bijzondere locaties en gebieden in de gemeente vertellen. Dit heeft een educatieve meerwaarde voor toeristen, maar ook voor onze eigen inwoners.

De vesting Hulst vervult een belangrijke functie als onthaalpoort. De stad is een begin- en eindpunt van routes rond de stad. In en rond Hulst wordt het verhaal van de Pagadders verteld. Vanuit Hulst versterken we de route richting de Scheldekust. De belangrijkste verbinding is de Liniedijk. De liniedijk richten we opnieuw in voor wandelaars, fietsers en mountainbikers.

Stimuleren van verblijfsrecreatie

We merken dat er steeds meer behoefte is aan plaatsen om te overnachten. Die mogelijkheden zijn nu beperkt, zowel binnen de vesting als in het buitengebied. Het aantal B&B's is weliswaar toegenomen, maar de vraag is groter dan het huidige aanbod. Daarom willen we meer inzetten op verblijfsrecreatie. We kiezen dan niet voor kwantiteit, maar voor kwaliteit en beleving.

De kleinschaligheid en de charme, waarin beleving van natuur en landschap centraal staat, maakt ons ten opzichte van de regio onderscheidend. Overnachtingslocaties moeten passen op de plek waar ze staan. In het buitengebied zijn bijvoorbeeld groepsverblijven, bijzondere kampeerplaatsen of natuurhuisjes mogelijk, terwijl in en rond de vesting meer wordt ingezet op hotels. Bij alle ontwikkelingen is het van belang dat er een balans is tussen de toeristische ontwikkelingen, natuur, landbouw en inwoners.

Voor deze ontwikkelingen zijn we natuurlijk afhankelijk van ondernemers en de kaders van de provincie. We willen duidelijke kaders ontwikkelen voor initiatiefnemers en ondernemers waarbinnen verblijfsrecreatieve ontwikkelingen mogelijk zijn.

Attractieve gemeente

Voorzieningen voegen waarde toe aan de beleving van Hulst. We zetten in op de uitbreiding van recreatieve voorzieningen. Deze voorzieningen moeten passen bij de identiteit van Hulst. Het ontbreekt nog aan een (grote) indoor attractie. We juichen de ontwikkeling van zo'n attractie toe onder de voorwaarde dat die past bij de identiteit van Hulst.



3.8 Bedrijven en milieu

Bedrijven

Om de afnemende beroepsbevolking de komende jaren op te vangen en de terugkeer van hoger opgeleide jongeren te stimuleren, zijn er meer banen nodig. Ook moeten bestaande (lokale) ondernemers de mogelijkheid krijgen om hun bedrijf door te ontwikkelen en uit te breiden. Daarvoor willen we ruimte bieden aan bedrijven. We kijken vooral naar de uitbreiding van het bedrijventerrein Hogeweg in Hulst. De meest geschikte plaats is de boomgaard in het bestaande bedrijventerrein.

We faciliteren geen grootschalige logistieke ontwikkelingen meer. De infrastructuur is er niet (meer) voor geschikt en daarnaast is de ruimte in de gemeente schaars. De schaarse ruimte zetten we in voor lokaal gebonden bedrijvigheid en vernieuwende bedrijven die een toegevoegde waarde hebben voor de economie en op sociaal of maatschappelijk vlak. Ook jonge ondernemers willen we stimuleren door het verkennen van aantrekkelijke bedrijfshuisvesting, wijzen op samenwerkingsmogelijkheden en via ondersteuning door Impuls Zeeland.

Voor bestaande bedrijfslocaties buiten bedrijventerreinen ligt de focus op verduurzaming en optimalisatie van de bedrijfsprocessen.

Haven van Walsoorden

De haven van Walsoorden is een kleine getijdenhaven. Het is de enige industriehaven in de gemeente. Onlangs hebben we besloten de haven aan te kopen. Komende jaren wordt de haven van Walsoorden gesaneerd en vernieuwd. De haven heeft een economische meerwaarde, maar is ook praktisch gezien een belangrijke functie. Het vermindert namelijk de vervoersbewegingen over de weg. De nieuwe impuls moet



zorgen voor het behoud van de bestaande bedrijven en een versterking van de economische ontwikkeling rond de haven. Idealiter trekt de haven ook nieuwe bedrijven aan.

Landbouw

Ook de landbouw blijft voor ons een belangrijke sector. Het wordt steeds moeilijker een goede boterham te verdienen in de landbouw. Zeker voor jonge boeren is het niet eenvoudig. Elk boerenbedrijf onderzoekt de kansen voor de eigen toekomst. Wij willen de boerenbedrijven helpen met dit onderzoek. De toekomst van het bedrijf moet dan wel passen bij de kwaliteiten van ons landschap. En rekening houden met de kwaliteit van water en bodem. We faciliteren binnen de mogelijkheden van wet- en regelgeving een manier om de bedrijfsvoering aan de passen of te verbreden door nevenactiviteiten toe te staan. Daarnaast zetten we subsidiemogelijkheden of ondersteuning op om agrariërs te stimuleren om innovatieve vormen van landbouw toe te passen, die bijvoorbeeld inspelen op het wijzigende klimaat.

Veiligheid

De beoordeling van veiligheid is een belangrijk onderdeel van onze ruimtelijke plannen. We werken hiervoor samen met onze Veiligheidsregio, andere gemeenten en de Provincie Zeeland om in beeld te houden waar risico's vandaan komen. Ook letten we op zelfredzaamheid van kwetsbare groepen in het gebied. Veiligheidsrisico's blijven we verminderen. Er worden geen nieuwe risicobronnen toegelaten, tenzij uit onderzoek blijkt dat er geen belemmeringen zijn en er geen ongewenste effecten ontstaan.

Onze zeewering is goed en robuust. Samen met Rijkswaterstaat blijven we de zeedijken goed onderhouden zodat deze ons ook in de toekomst voldoende bescherming blijven geven tegen zowel natuurlijke invloeden als ontwikkelingen op en rond de Westerschelde.

Milieu

We zetten ons beleid voort op het gebied van milieu. We controleren of de bestaande geluidzones rond industrieterreinen nog kloppen in verhouding met de bestaande bedrijvigheid. Daarnaast vinden we het belangrijk dat voorschriften in bestaande vergunningen tijdig worden aangepast aan de ontwikkelingen en stimuleren we ook andere overheden dit te doen. Verder is de bescherming van de grote kabels en leidingen door onze gemeente correct geregeld.

3.9 Klimaat, duurzaamheid en energie

Op naar klimaatneutraliteit

Als we minder stikstof en fijnstof, en ook minder CO₂ uitstoten, helpt dat tegen de opwarming van de aarde. En daarmee tegen de klimaatverandering. Het is ook belangrijk om in te spelen op de extremere weersomstandigheden die zorgen voor langdurige hitte, droogte, kans op overstromingen en wateroverlast. In 2050 wil Hulst klimaatneutraal zijn. Omdat we ook een leefbare toekomst voor de volgende generaties willen, hebben we een aantal uitgangspunten geformuleerd:

1. Iedereen in de gemeente moet mee kunnen doen;
2. De aanpak om hiertoe te komen is haalbaar, bereikbaar, betaalbaar en betrouwbaar;
3. Verandering in houding en gedrag zijn nodig;
4. De gemeente geeft zelf het goede voorbeeld op de onderdelen waar de gemeente invloed op heeft en het verschil kan maken;
5. Er wordt samengewerkt;
6. De uitvoering staat centraal en wordt versneld;
7. Maatregelen dragen bij aan de versterking van de goede kwaliteit van leven;

Op het gebied van klimaat is het hoofddoel om de gemeente klimaatbestendig en waterrobuust te maken. We zetten in op het vergroten van de bewustwording bij inwoners en ondernemers. We stimuleren keuzes die bijdragen aan het verminderen van hittestress, het voorkomen van wateroverlast en/of het vergroten van de beschikbaarheid van zoet water. We bereiden een stok achter de deur voor in de vorm van regels over de maximale verharding op privé-eigendommen of een minimum hoeveelheid aan groen (beplanting). Dit helpt tegen hittestress. De gemeente zelf benut kansen bij projecten, herstructureringen of onderhoud in de openbare ruimte die bijdragen aan de doelstellingen.

Zoals in de paragraaf water is toegelicht, denken we ook mee in het duurzaam omgaan met beschikbaar (drink)water, het langer vasthouden van water voor onder andere de landbouw en het tegengaan van verzilting.

Energie

We moeten meer doen om de energietransitie te realiseren. Dat doen we op een praktische manier. We houden ons aan de klimaatdoelen en hebben daartoe samen met de andere Zeeuwse gemeenten een strategie opgesteld (RES 2.0). We maken voor gebouwen de overstap naar fossielvrij. Dat gaat stapsgewijs. We kiezen met name voor isolatie en afhankelijk van de mogelijkheden een alternatieve warmteoplossing. Daarvoor maken we komende jaren een warmteprogramma voor heel de gemeente Hulst. Dit plan werken we vervolgens uit in een plan per wijk. In dat plan wordt, samen met de inwoners en ondernemers, gekeken op welke manier de wijk het beste kan overschakelen naar duurzame vormen van energie.

We gebruiken steeds meer elektriciteit. Voor de duurzame opwek van elektriciteit maken we gebruik van zonne- en windenergie. Dat zijn natuurlijke bronnen die we niet uit kunnen putten. Zon en wind leveren echter niet altijd als wij de energie nodig hebben. We moeten de energie dan (grootschalig) tijdelijk kunnen opslaan. Daarvoor zijn nog geen voorzieningen in de gemeente, maar we onderzoeken en stimuleren de mogelijkheden voor een gemeentelijke grootschalige energieopslag.

Voor onze buurtschappen, wijken en kernen zetten we in op batterijen. Dat kunnen batterijen in de woning zijn of batterijen in de buurt. Deze moeten aangesloten zijn op het stroomnet. Dit net is overbelast. Er zijn

plannen om het zwaarste stroomnet (380 kV) naar Zeeuws-Vlaanderen door te trekken. Dat zal in de buurt van Terneuzen zijn. Vanuit Terneuzen en de Kanaalzone loopt nu een hoogspanningslijn (50 kV) naar de Cambronpolder. Het vermogen is onvoldoende voor de toekomstige ontwikkeling. Er zijn plannen in voorbereiding om een extra hoogspanningsstation te realiseren om de energiebelasting te verdelen. Wij steunen daarnaast de inspanningen om het vermogen te vergroten.

Voor de industrie zetten we in op waterstof als drager. In de Kanaalzone zijn daarvoor al de eerste stappen gezet. We weten ook dat de opgave voor de industrie in de Kanaalzone heel groot is. De omslag steunen we. De bestaande gasleidingen door de gemeente Hulst kunnen dan worden omgezet naar waterstofleidingen.

Circulariteit

Onder duurzaamheid wordt ook het hergebruik van grondstoffen en materialen verstaan. We streven naar meer hergebruik van grondstoffen en materialen. Het doel is om toe te werken naar een afname van 50% van het gebruik van mineralen, metalen en fossiel in 2030 en het bereiken van een 100% circulaire economie in 2050. Dit is nodig, omdat er jaarlijks meer grondstoffen worden gebruikt dan de aarde kan aanvullen. De Zeeuwse gemeenten hebben hier gezamenlijke doelen over vastgelegd in het beleidsplan Circulaire Economie.



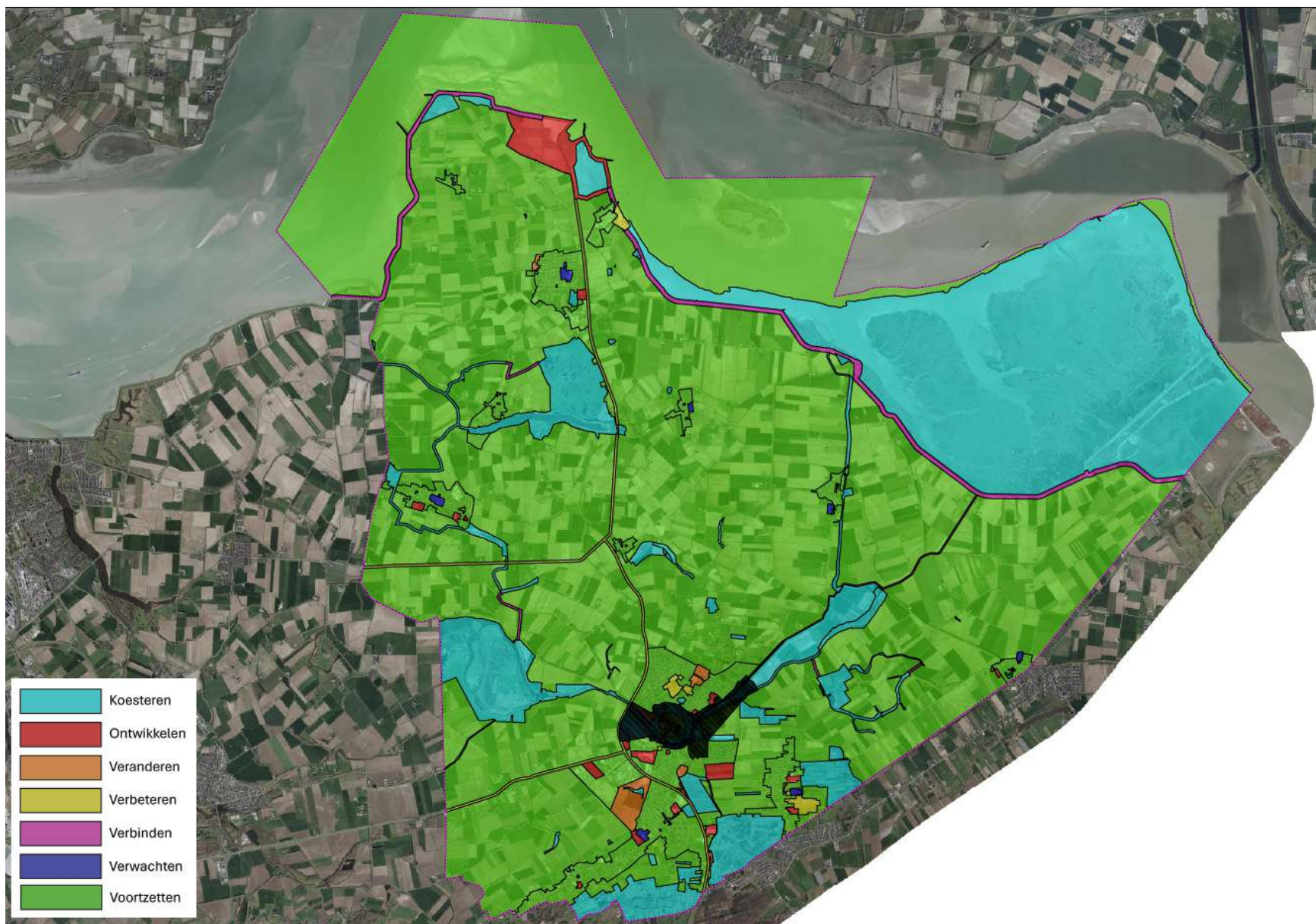
4 Strategieën

4.1 Het gebruik van strategieën

In de structuurvisie Hulst 2025 zijn strategieën vastgelegd op de kaart. Met strategieën bepalen we niet het precieze beeld als het af is, maar we geven de richting ermee aan. We beoordelen voor elke plek of we tevreden zijn. Tevreden over de activiteit (bijvoorbeeld wonen, werken, winkelen, recreëren). Tevreden over de kwaliteit van gebouwen en straten, van erven en akkers, van bossen en weilanden, van dijken en sloten. Tevreden over het gebruik: wordt de plek gebruikt waarvoor die bedoeld is?

In de praktijk blijkt deze aanpak goed te werken. Wij gebruiken de aanpak ook in deze omgevingsvisie. Maar we gebruiken wel andere namen voor de strategieën. Op deze manier is er een duidelijk onderscheid. We onderscheiden in deze omgevingsvisie zeven strategieën. Elke strategie geven we een aparte kleur op de kaart. De kleuren en de naam van de strategieën zijn:

Bijlage 3 bevat een overzicht van alle op kaart aangeduide locaties met bijbehorende strategie. De gedachtegang achter het toekennen van strategieën volgt hieronder.



4.2 Koesteren

De strategie 'koesteren' gebruiken we voor die delen van de ondergrond waar we heel trots op zijn. Koesteren betekent dat je een plek niet ingrijpend verandert, maar veel zorg en aandacht geeft. Zodat je er trots op blijft. De strategie geldt voor:

- Natuurgebieden, natuurontwikkelingsgebieden en kreken met natuurwaarde, zoals het Verdronken land van Saeftinghe;
- De wallen en het schootsveld binnen het beschermd stadsgezicht Hulst;
- Ensembles van monumentale kerken met begraafplaatsen (Heikant, Nieuw-Namen, Hengstdijk, Terhole);
- Cultuurhistorisch waardevolle objecten en karakteristieke gebouwen, zoals de Van der Heijdegroeve in Nieuw-Namen, Fort Moerschans bij Hulst, de begraafplaats met een monumentaal karakter in Hulst (Glacisweg-Zandstraat), het monumentaal ensemble van kerk en pastorie (Kloosterzande) en de voormalige kerk in Ossensisse.
- Groengebieden met landschapswaarde, zoals de Hof te Zandekerk met groene omgeving in Kloosterzande en aan natuurgebieden grenzende gebieden die daar formeel geen deel van uitmaken, maar in de praktijk wel zijn.

4.3 Verbinden

De strategie 'verbinden' gebruiken we niet zozeer voor een plek, maar voor structuren die (her)ontwikkelingen beter aan elkaar moeten gaan koppelen. Het gaat vaak om structuren die nog niet goed zijn ingericht. De strategie geldt voor:

- De verbinding langs de Westerschelde kust: de dijk is er, maar we

willen de recreatieve waarde vergroten, zonder het belang van de waterkering uit het oog te verliezen;

- De verbinding tussen de stad Hulst en de Westerschelde langs de liniezone: de route is duidelijk, maar ook hier willen we de recreatieve waarde vergroten;
- De verbindingsweg van en naar de nieuwe uitbreiding van de woonwijk Groote Kreek: voor de uitbreiding van de wijk is een extra ontsluitingsweg nodig;
- Sloten tussen natuurgebieden of kreken met natuurwaarde: door deze sloten breder en ondieper te maken, vergroten we de waterberging en verbeteren we de biodiversiteit.

4.4 Voortzetten

De strategie 'voortzetten' gebruiken we voor het grootste deel van het grondgebied. We verleggen onze koers namelijk niet. In de beschrijving delen we het grondgebied in naar gebruik: het buitendijks gebied van de Westerschelde, de werkgebieden, de recreatiegebieden, de kernen en het agrarisch gebied.

Binnen de strategie 'voortzetten' zijn minder belangrijke aanpassingen toegestaan. De aanpassingen in welke zin dan ook moeten wel leiden tot een verbetering van de kwaliteit. Afhankelijk van de locatie zijn aanpassingen sneller meer of minder belangrijk. Het toevoegen van enkele woningen in het agrarisch gebied heeft bijvoorbeeld meer invloed dan in het stedelijk gebied. Het gevolg van uitbreiden van stalruimte op een agrarisch bouwblok is kleiner dan het uitbreiden van een bedrijfshal in een

woonwijk. Ook binnen de kernen is er verschil. Het toevoegen van enkele woningen in het stedelijk gebied van Kloosterzande heeft bijvoorbeeld minder invloed dan het toevoegen van enkele woningen in Ossensisse.

Het gebied van de Westerschelde is begrensd op de dijken die immers onder de strategie 'verbinden' vallen. Het Verdrongen Land van Saeftinghe valt onder de strategie 'koesteren'. Binnen de Westerschelde maken we onderscheid tussen:

- Het buitendijks water;
- De leidingendam en de panoramatoren in het Verdrongen Land van Saeftinghe;
- Dijken en overblijfselen van oude dijken aan de waterzijde van de primaire waterkering, zoals de dijk om de buitendijkse natuur van Waterzande.

Alleen de werkgebieden met ruimte voor grootschalige industriële of groothandelsactiviteiten zijn apart aangeduid. Het gaat om de bestaande bedrijventerreinen Hogeweg in Hulst en Hoek en Bosch in Kloosterzande. De andere bestaande terreinen met werkgelegenheid, zoals Tiberghienweg in Clinge of het terrein rond de Absdaalseweg in Hulst worden bij de kernen gerekend.

Voor recreatiegebieden geldt een soortgelijke benadering. Daar zijn alleen de grotere recreatiegebieden apart aangeduid. Het gaat om recreatiegebied De Vogel en om de verblijfsrecreatieterreinen 't Mussenist en de Zeemeeuw.

Het gebied van de kernen is begrensd op basis van de definitie van stedelijk gebied inclusief stedelijk groen in het Besluit kwaliteit leefomgeving.

Het gaat om het samenstel van bebouwing voor wonen, dienstverlening, stedelijke bedrijvigheid, detailhandel en horeca, en de daarbij behorende openbare of sociaal-culturele voorzieningen, infrastructuur en aangrenzend stedelijk groen. De kernen Ossensisse, Walsoorden, Kloosterzande, Kuitaart, Lamswaarde, Graauw, Terhole, Nieuw-Namen, Clinge, Vogelwaarde en Hengstdijk zijn apart begrensde eenheden in het omliggende agrarische landschap. In de stad Hulst is de strategie 'voortzetten' voorbehouden aan de woongedeelten van de binnenstad, het noordelijk en het zuidelijk deel van de stad. Sint Jansteen, Heikant en Kapellebrug zijn aan elkaar gegroeid.

Ook het agrarisch gebied valt in zijn geheel onder de strategie 'voortzetten', behalve op kleine plekken waar specifieke verwachtingen of plannen voor bestaan.

We gebruiken de strategie 'voortzetten' ook voor plekken die recent zijn (her)ontwikkeld of die bijna klaar zijn. De keuze hangt samen met het moment van voorbereiding en vaststelling van de omgevingsvisie. Het gaat om het Hof te Zandeplein in Kloosterzande, de Lidl-vestiging in Hulst en het mountainbiketerrein. Ook apart begrensd zijn terreinen van grotere bedrijven binnen de kernen die voortgezet kunnen worden. Denk aan Bleijko Walsoorden of Kerckhaert Vogelwaarde.

4.5 Ontwikkelen

De strategie 'ontwikkelen' gebruiken we voor plekken die we hebben aangewezen om onze visie te realiseren. De strategie geldt voor:

- De gebiedsontwikkeling Waterzande;
- De doorontwikkeling van het bedrijventerrein Hogeweg;
- De ontwikkeling van de woonwijk Grote Kreek II;
- Enkele kleinere woningbouwontwikkelingen, onder meer in Ossensisse en Lamswaarde, tussen Sint Jansteen en Kapellebrug en in de binnenstad van Hulst;
- De ontwikkeling aan de Spoorweg in Hulst. Waar een huisvestigingslocatie voor o.a. de opvang van vluchtelingen wordt ontwikkeld.

4.6 Veranderen

De strategie 'veranderen' gebruiken we voor plekken met een gebruik dat of een kwaliteit die niet meer past. We willen er graag vernieuwen, maar we zijn er afhankelijk van andere partijen. De vernieuwing gaat vaak gepaard met het toevoegen van nieuwe functies. Binnen het stedelijk gebied zal de nieuwe functie vaak wonen zijn. De strategie geldt voor:

- Bedrijfslocaties in of nabij de kernen die verouderd zijn of niet meer passen in het kader van de leefbaarheid;
- Maatschappelijk vastgoed dat leegstaat of naar verwachting leeg komt te staan;
- Reynaertland in Hulst, een zwemcomplex dat aan vernieuwing toe is;
- De bebouwing langs de Dubbele Poort in de binnenstad van Hulst dat in navolging van de ontwikkeling van de Bierkaai vernieuwd mag worden;
- De zone tussen het bastion en de rondweg van Hulst dat in eerste

instantie benut wordt voor de organisatie van de wereldkampioenschappen veldrijden en vervolgens betekenis kan krijgen als deel van het schootveld van de vesting.

4.7 Verbeteren

De strategie 'verbeteren' gebruiken we voor plekken, waarvan we verwachten dat we die in de komende 15 jaar verder gaan verbeteren. Het gaat daarbij om verbeteringen zonder dat we substantieel nieuwe functies toevoegen. De strategie geldt voor:

- De hoofdwegen: we verwachten dat de hoofdwegen de komende 15 jaar op één of meer plaatsen wel een keer worden aangepakt. Bijvoorbeeld door de aanleg van een snelfietspad of een rotonde of door de verbreding van de sloot langs de hoofdweg;
- De openbare ruimte, daar waar meer verblijfsgebied gerealiseerd wordt. In veel gevallen gaat het om het hart van de kernen, waar niet alleen de openbare ruimte moet worden aangepakt, maar waar ook aangrenzende panden een ontmoetingsfunctie hebben. Dit geldt voor de centra van de kernen Clinge, Graauw, Nieuw-Namen, Sint Jansteen en Vogelwaarde en voor het Stationsplein in Hulst.
- De ontmoetingsruimte (verhard en groen) in de binnenstad van Hulst, waar niet alleen de openbare ruimte van het gebied Stationsweg-Gentsestraat-Grote Markt-Cornelis de Vosplein-Houtmarkt en het gebied Steenstraat-Nieuwe Bierkaai maar ook de eerste vier meter van de aangrenzende panden en enkele achterliggende groene tuinen zijn meegenomen;
- De zorglocaties, te weten het gebied Tragel in Clinge, Blaauwe Hoeve in Hulst en Antonius in Kloosterzande;

- Het gebied rond Den Dullaert in Hulst met sport en onderwijs als hoofdgebruik;
- Het Reynaertcollege in Hulst, waar het middelbaar onderwijs wordt geconcentreerd;
- Groengebieden die zorgdragen voor landschappelijke inpassing of een overgang vormen tussen kern en natuur.
- De haven van Walsoorden die gesaneerd en vernieuwd wordt.
- De Pabo-locatie in Walsoorden waar ruimte is voor nieuwe bedrijfsactiviteiten;
- Verouderde delen van het bedrijventerrein Tiberghienweg in Clinge, waar revitalisering wenselijk is.



4.8 Verwachten

De strategie 'verwachten' gebruiken we voor bestaande gebouwen en terreinen met een maatschappelijke functie, waarvan we niet zeker zijn dat we die de komende twintig jaar op dezelfde plek met dezelfde kwaliteit overeind kunnen houden. We verwachten dat de gebruikers en beheerders van die locaties samen met de gemeente de komende periode gaan nadenken over het vernieuwen van voorzieningen door op goed bereikbare plekken voorzieningen te gaan delen. In hoeverre dat gebeurt en tot welke resultaten dat leidt, willen we op voorhand niet weergeven, maar we willen met een open blik naar de verschillende opties kijken.

De strategie geldt voor:

- Gemeenschapshuizen, waarbij we in elke kern wel een ontmoetingsplek willen houden, maar waar het gemeenschapshuis ook geïntegreerd kan worden in een andere voorziening;
- Buitensportcomplexen, waarbij we alleen Den Dullaert al onder de strategie verbeteren hebben gebracht, omdat we ter plaatse sport en onderwijs opnieuw willen vormgeven;
- Basisscholen, voor zover het gaat om nog te vernieuwen schoolgebouwen; hierbij willen we de optie openhouden om scholen op een nieuwe locatie samen te voegen;
- Kerken die hun religieuze functie gaan verliezen, die nog niet herontwikkeld zijn en die (nog) niet onder de strategie 'koesteren' vallen, omdat er verwachtingen zijn voor een ander gebruik.



5 Aan de slag!

5.1 Rol van de gemeente

De gemeente heeft verschillende rollen bij het uitvoeren van de omgevingsvisie. Welke rol we kiezen, hangt van verschillende zaken af. In sommige gevallen zijn we wettelijk verplicht iets uit te voeren. De situatie en locatie zijn medebepalend.

Als gemeente hebben we de volgende rollen:

- Regisseren: we werken samen met andere partijen, maar houden wel de leiding. Bijvoorbeeld bij de ontwikkeling van een archeologisch en cultuurhistorische waardevol gebied.
- Faciliteren: we stimuleren en adviseren inwoners en bedrijven over nieuwe ontwikkelingen en maken deze mogelijk. Dit kan bijvoorbeeld door het verlenen van vergunningen, het meedenken over projecten of adviseren over subsidies.
- Kaderstellen: we stellen regels in het omgevingsplan of in verordeningen over wat er gebouwd mag worden, waarvoor gronden gebruikt mogen worden en onder welke voorwaarden.
- Uitvoeren: we voeren zelf projecten of werkzaamheden uit.

5.2 Relatie met andere instrumenten

De omgevingsvisie is 'zelfbindend'. Dit betekent dat de gemeente zich inzet voor de gekozen koers en strategie. Om deze koers in de praktijk te brengen, werken we de omgevingsvisie uit in verschillende instrumenten, zoals omgevingsprogramma's en het omgevingsplan. Deze helpen ons bij het beoordelen van aanvragen voor omgevingsvergunningen.

Omgevingsprogramma's

Een omgevingsprogramma is een beleidsdocument dat de ambities en doelen voor de fysieke leefomgeving concreet maakt. Het is een uitwerking van de omgevingsvisie en richt zich op specifieke gebieden of thema's, met maatregelen om doelen te bereiken. De gemeente is vanuit de Omgevingswet verplicht om enkele programma's op te stellen. In veel gevallen volgt dit uit Europese en landelijke wetgeving. Daarnaast willen we zelf enkele programma's opstellen.

Verplichte omgevingsprogramma's:

- Warmteprogramma;
- Saneringsprogramma wegen onder beheer van de gemeente;
- Programma bij (dreigende) overschrijding omgevingswaarde;
- Actieplan geluid;
- Volkshuisvestingsprogramma.

Enkele voorbeelden van gemeentelijke programma's':

- Klimaatadaptatie;
- Parkeren;
- Landschappelijke inpassing;
- Nota Kostenverhaal;
- Nota Grondbeleid;

Omgevingsplan

Sinds de inwerkingtreding van de Omgevingswet heeft iedere gemeente één omgevingsplan voor het gehele grondgebied. Voor de overgang naar dit nieuwe plan is een overgangsfase ingesteld die loopt tot eind 2031. In het omgevingsplan zijn regels opgenomen die voorheen verspreid waren over meerdere bestemmingsplannen, verordeningen en rijksregels.

Het omgevingsplan bevat regels over onder andere:

- Ruimtelijke bouwregels: zoals bouwhoogte, bouwvlakken en het toegestane gebruik van bouwwerken;
- Activiteiten: welke activiteiten zijn toegestaan, al dan niet met vergunning, zoals wonen, recreatie en bedrijvigheid;
- Milieuregels: voor onderwerpen die niet zijn opgenomen in het landelijke Besluit activiteiten leefomgeving (Bal) of het Besluit bouwwerken leefomgeving (Bbl);
- Lokale regels: bijvoorbeeld regels over het kappen van bomen, graven in de grond of het slopen van een gebouw, toegespitst op wat specifiek van belang is voor onze gemeente.

Het omgevingsplan bevat de algemene regels voor de fysieke leefomgeving. De regels beschrijven wat er (maximaal) wenselijk is op een locatie. Nieuwe initiatieven worden aan deze regels getoetst.

Omgevingsvergunningen

Omgevingsvergunningen kunnen worden verleend voor het veranderen van gebouwen, voor het veranderen van het gebruik van een pand of perceel of het uitvoeren van een activiteit. Indien de verandering of activiteit past binnen de regels van het omgevingsplan kan dit met een omgevingsplanactiviteit vergunning (OPA). De gemeente toetst enkel op basis van het Omgevingsplan. De technische toets op basis van bouwkundige kwaliteit vindt plaats door een zogenoemde onafhankelijke kwaliteitsborger.

Wanneer een initiatief niet binnen de regels van het omgevingsplan past, beoordeelt de gemeente of er (onder voorwaarden) een afwijking van het Omgevingsplan mogelijk is. Dit kan via een omgevingsvergunning voor een buitenplanse omgevingsplanactiviteit (BOPA), of door een wijziging van het omgevingsplan zelf.

5.3 Omgaan met initiatieven

Wanneer er een nieuw initiatief wordt genomen voor de bouw of uitbreiding van een gebouw, of voor een ander gebruik van een locatie, kan het zijn dat hiervoor een vergunning of een wijziging van het omgevingsplan nodig is. Voor dit soort initiatieven hebben wij een handreiking opgesteld: Handreiking initiatieven in de fysieke leefomgeving. Hierin staat beschreven welke stappen nodig zijn om tot realisatie van een initiatief te komen.

Voor initiatieven die niet passen binnen het geldende omgevingsplan, organiseren we graag eerst een overleg. Dit overleg vindt plaats voorafgaand aan het indienen van een zogenoemd principeverzoek. In dit verzoek wordt in hoofdlijnen aangegeven wie, waar, wat wil ontwikkelen

en waarom. Het voordeel hiervan is dat nog niet alle plannen tot in detail hoeven te zijn uitgewerkt en er toch vroegtijdig een standpunt van het college wordt gevraagd.

Wanneer er bij het initiatief ook andere partijen buiten de gemeente betrokken zijn, zoals het Waterschap of de Provincie, dan betrekken we deze al in deze vroege fase. Dit doen we aan de zogenoemde Omgevingstafel.

Het college van burgemeester en wethouders besluit vervolgens of het bereid is medewerking te verlenen aan het initiatief. Dit besluit noemen we een principebesluit. Dit principebesluit is één jaar geldig. Een positief principebesluit is nog geen formele toestemming om met het initiatief te starten. Daarvoor is nog een vervolprocedure nodig, bijvoorbeeld het aanvragen van een omgevingsvergunning of het wijzigen van het omgevingsplan. Welke procedure gevolgd moet worden, hangt af van de aard van het initiatief en de locatie.

5.4 Geen omgevingseffectrapport

Veel gemeenten stellen bij het opstellen van de omgevingsvisie een zogenoemd omgevingseffectrapport op. Hierin worden de (milieu)effecten van de gekozen koers in beeld gebracht. Voor kleinere gemeenten, waar relatief weinig veranderingen plaatsvinden, heeft een dergelijk rapport vaak beperkte toegevoegde waarde. Bovendien zijn de effecten in dit stadium vaak nog niet goed te bepalen, omdat de plannen nog nader uitgewerkt moeten worden.

Wij verleggen onze koers niet en hebben geen ingrijpende nieuwe ontwikkelingen opgenomen in onze visie. Er zijn dan ook geen plannen

waarvoor een omgevingseffectrapport wettelijk verplicht is. Om die reden achten wij het opstellen van een omgevingseffectrapport in dit stadium niet zinvol en hebben wij besloten hiervan af te zien.

5.5 Bewaken van onze koers

In hoofdstuk 2 van de omgevingsvisie hebben we de huidige situatie beschreven en de kwaliteit van onze fysieke leefomgeving beoordeeld. Dit hoofdstuk gebruiken we als referentiepunt om de koers te bewaken. Jaarlijks toetsen we of actualisatie van de omgevingsvisie nodig is.

6 Financiële opgaven

Het uitvoeren van de koers uit deze omgevingsvisie brengt kosten met zich mee. Om de ambities te realiseren, zijn financiële middelen nodig. Daarbij gaat het niet alleen om de kosten en baten, maar ook om de wijze waarop deze worden gedekt, met oog voor de beperkte beschikbare middelen.

De gemeente beschikt over verschillende financieringsbronnen:

- Eigen middelen: budgetten die beschikbaar zijn vanuit het gemeentefonds;
- Kostenverhaal: het verhalen van kosten op initiatiefnemers van nieuwe ontwikkelingen die voordeel hebben van gemeentelijke investeringen, denk aan de aanleg van wegen of riolering;
- Financiële bijdragen: bijdragen van initiatiefnemers aan ontwikkelingen die bijdragen aan de kwaliteit van de fysieke leefomgeving, zoals de aanleg van parken of verbeteren van de leefbaarheid;
- Leges; de inkomsten uit bijvoorbeeld vergunningen;
- Subsidies en fondsen: bijvoorbeeld van het Rijk of andere overheden.

Om de uitvoering van de ambities uit deze visie mogelijk te maken, zetten we de volgende instrumenten in:

- Omgevingsplan: hierin leggen we regels vast over het verhalen van kosten en het vragen van financiële bijdragen;
- Programma's: we stellen specifieke programma's op om doelen te behalen en kosten te verhalen. Verschillende programma's zijn de basis voor het vragen van financiële bijdragen. Ook de Nota Kostenverhaal, waarin vrijwillige financiële bijdragen worden vastgelegd, wordt een programma onder de Omgevingsvisie.
- Overeenkomsten: we sluiten kostenverhaalovereenkomsten met initiatiefnemers, waarin afspraken worden vastgelegd over de financiële bijdrage aan ontwikkelingen.





RAPPORTAGE RESULTATEN
TOUR INULST
FEBRUARI – JUNI 2024

Online en offline participatie gemeente Hulst

INHOUDSOPGAVE

1.	DOEL	3
2.	OPZET	4
3.	PROCES EN DEELNAME	5
4.	RESULTATEN EN DISCLAIMER	6
5.	GEMEENTEBREDE RESULTATEN	7
6.	RESULTATEN EN CONCLUSIES ONLINE ENQUÊTE	10
7.	RESULTATEN PER KERN	28
8.	VERVOLG	29
9.	AFSLUITING	36

De losse verslagen per 'etappe' zijn terug te vinden via Doemee.inulst.nl

1. DOEL

Wat is Tour Inulst?

We gaan het gesprek aan over diverse te verwachten ontwikkelingen in de fysieke leefomgeving (de ruimte waarin we wonen, werken, elkaar ontmoeten en recreëren). Dat kan gaan over het opheffen van een maatschappelijke voorziening in het dorp, de behoefte aan een bepaald woningtype, het ontbreken van ontmoetingsruimten of de toenemende vergrijzing. Door de bestaande voorzieningen en deze ontwikkelingen in beeld te brengen, hopen we ze te kunnen koppelen tot een positieve ontwikkeling of kans voor een dorp. In het hele traject denken we in oplossingen, niet vanuit problemen.

Waarom doen we dit?

We organiseren dit integrale participatieproces om een beeld te krijgen van de wensen, kansen en knelpunten in dorpen en wijken. De input van bewoners, ondernemers, verenigingen is daarbij cruciaal. De input nemen we mee in het opstellen van de gemeentelijke Omgevingsvisie en diverse sectorale beleidskaders zoals het accommodatiebeleid, het duurzaamheidsbeleid en de woonzorgvisie.

Om te voorkomen dat er 'vermoeidheid' bij de inwoners ontstaat en om de betrokkenheid te vergroten, wordt de burgerparticipatie van deze trajecten samen opgepakt. Het voordeel daarvan is dat 'abstractere' onderwerpen uit de Omgevingsvisie en het duurzaamheidsspoor gelijktijdig aan bod komen met concretere ontwikkelingen die de inwoners direct raken, zoals de toekomst van een sportcomplex of de opwekking van zonne-energie. Daarnaast hebben alle thema's impact op de leefomgeving en moeten daarom in samenhang met elkaar worden bekeken.

Wat willen we er mee bereiken?

Tijdens het participatietraject zijn de burgers, ondernemers en verenigingen meegenomen in de trends voor de gemeente Hulst op de lange termijn. De betrokken inwoners hebben meegedacht over het leefbaar houden van hun dorp of wijk waarbij rekening is gehouden met die trends, wettelijke verplichtingen en ontwikkelingen in de omgeving. Betrokkenen hebben de mogelijkheid gehad om hun mening te uiten en mee te denken over oplossingen. Ook is duidelijk waar burgers, ondernemers en verenigingen waarde aan hechten in hun leefomgeving en hoe dit kan worden versterkt. Deze informatie nemen wij mee bij het opstellen van de visies en beleidsregels.

2. OPZET

Offline

Tijdens de Tour Inulst werd 'offline' het gesprek gevoerd per dorp en wijk over diverse thema's in de leefomgeving (o.a. maatschappelijke trends, wonen, zorg, landbouw, economie, voorzieningen/accommodaties, natuur, klimaat, duurzaamheid, etc.). Alle onderwerpen hebben betrekking op de fysieke leefomgeving.

Omdat iedere kern zijn eigen kenmerken en vraagstukken kent, verdelen we de gemeente in 9 delen. Het gaat dan om onderstaande dorpen inclusief hun buitengebieden:

1. Ossensisse, Zeedorp en Walsoorden
2. Sint Jansteen, Heikant, Kapellebrug
3. Hengstdijk en Vogelwaarde
4. Lamswaarde, Kuitaart en Terhole
5. Graauw, Paal, Zandberg en Emmadorp
6. Hulst Noord, Hulst-Zuid en Hulst binnenstad
7. Kloosterzande
8. Clinge
9. Nieuw-Namen

Iedere avond duurde van 19.30 tot 21.30 uur. Dit deden we in de lokale dorpshuizen.

De avond startte met een inleidende presentatie door (een adviseur van) de gemeente met daarin een toelichting over de Tour Inulst, de aanpak en de belangrijkste trends.

Om alle trends en ontwikkelingen goed in beeld te krijgen, is er een februari 2024 eerst een participatiesessie met allerlei organisaties georganiseerd. Al deze organisaties werkten binnen het grondgebied van de gemeente. Tijdens deze participatieochtend zijn diverse partijen met elkaar het gesprek aangegaan over ontwikkelingen binnen hun vakgebieden. Door het delen van deze informatie met elkaar ontstaat enerzijds kruisbestuiving tussen organisaties in diverse vakgebieden. Anderzijds werd er informatie opgehaald die we vervolgens kon delen met de inwoners en ondernemers tijdens de Tour Inulst.

Online

Sommigen waren verhinderd tijdens de Tour Inulst in hun dorp of wijk. Anderen vinden het prettiger om enkel online deel te nemen. Daarom hebben we, naast de gesprekken in de dorpshuizen, ook een online enquête gedeeld. De enquête kon eenieder invullen via www.DoeMee.inulst.nl

Per kern stond gedurende vier weken de enquête open. De deelname was anoniem. De antwoorden zijn geanalyseerd en in een rapport samengevat. De resultaten zijn in hoofdstuk 5 samengevat.

3. PROCES EN DEELNAME

De Tour Inulst bevatte onderstaande 'etappes'. In de laatste kolom staan het aantal aanwezigen per sessie.

Data etappes	Kern/wijk/buurtschap	Locatie	Aantal aanwezigen (+/-)
Dinsdag 5 maart 2024	Gesprek met professionals	Den Dullaert Hulst	30 organisaties
donderdag 28 maart 2024	Ossensisse - Zeedorp - Walsoorden - Kreverhille - Perkpolder	Hof ter Nesse - Ossensisse	12
dinsdag 16 april 2024	Sint Jansteen - Heikant - Absdale - Kapellebrug	De Warande - Sint Jansteen	22
dinsdag 7 mei 2024	Lamswaarde - Terhole - Kuitaart - Roverberg - Molenhoek	De Luifel - Lamswaarde	14
Dinsdag 14 mei 2024	Hulst Noord - Dullaertwijk - Langs de Linie - Goudkust - Schuddebeurs - Patrijzenhoek	Den Dullaert - Hulst	Samengevoegd met Hulst-Zuid
Donderdag 23 mei 2024	Kloosterzande - Kruisdorp - Strooienstad	Binnendèur - Kloosterzande	5
Woensdag 29 mei 2024 *	Vogelwaarde - Hengstdijk - Kampen - Oude Stoof - Vogelfort - Pauluspolder - Luntershoek	Dorpscentrum - Vogelwaarde	14
Woensdag 5 juni 2024	Hulst Zuid - Binnenstad - Grootte Kreek - Componistenwijk - Tragel - Industrierrein	Hotel Hulst	16
Woensdag 12 juni 2024	Graauw - Paal - Zandberg - Kruispolderhaven - Baalhoek - Scheldevaartshoek - Emmadorp	Dorpshuis - Graauw	12
Woensdag 19 juni 2024	Nieuw Namen	De Kauter - Nieuw Namen	22
Woensdag 26 juni 2024	Clinge - Statenboom - Halfeind - Zeegat	Malpertuus - Clinge	5
Totaal:			122 bewoners of ondernemers + 30 organisaties

Daarnaast is de online enquête 146 keer ingevuld. Hierover meer in hoofdstuk 6.

4. RESULTATEN EN DISCLAIMER

In totaal zijn 122 burgers en/of ondernemers naar de Tour Inulst avonden gekomen. Daarnaast is er een contact geweest met circa 30 organisaties die werken binnen de gemeente Hulst. Online hebben 146 personen de enquête ingevuld.

Het is lastig om in te schatten hoeveel unieke deelnemers de Tour Inulst had, omdat aanwezigen van de avonden soms ook de enquête hebben ingevuld. We schatten in dat er online en offline opgeteld circa 230 unieke deelnemers zijn geweest.

De insteek van de Tour was om een gesprek te faciliteren tussen bewoners, ondernemers, organisaties en de gemeente met als centrale vraag: 'Wat is er nodig om een gezonde leefomgeving te behouden en versterken?'. Dat doel is behaald. Samen met de deelnemers werd nagedacht over kansen, knelpunten en uitdagingen in hun leefomgeving en wilden we er achter komen waar men de leefomgeving voor gebruikt.

Noot

De resultaten van de Tour bieden waardevolle inzichten in de meningen en ervaringen van de respondenten. Het is echter belangrijk om te benadrukken dat de respondenten niet volledig representatief zijn voor de totale bevolking van de gemeente Hulst. Daarom dienen de resultaten met enige voorzichtigheid te worden geïnterpreteerd en kunnen er geen verstrekkende conclusies worden getrokken. Toch vormen deze bevindingen een goede basis voor verdere discussie en reflectie.

5. GEMEENTEBREDE RESULTATEN

Bij iedere avond zijn vragen gesteld over diverse thema's als duurzaamheid, wonen en zorg, voorzieningen, leefbaarheid, klimaat, bewegen, onderwijs en economie. Ook zijn er diverse algemene opmerkingen gemaakt. De één gaat over een specifiek dorp of wijk, andere opmerkingen richten zich op een groter schaalniveau. De algemene opmerkingen zijn hieronder samengevat per thema.

Onderstaande opmerkingen zijn vooral van belang om mee te nemen in visie- en beleidsontwikkeling van de gemeente.

Communicatie

- Betrek burgers en houdt rekening met hun wensen. Zorg ook voor voldoende communicatie en transparantie over de gemaakte keuzes. Geef duidelijk de kaders aan.
- Er is onwetendheid bij inwoners over verschillende thema's (zoals zorg, ondersteuning en activiteiten). Dit zou beter gecommuniceerd en gefaciliteerd moeten worden.

Wonen & Zorg

- Prettig wonen wordt o.a. gekenmerkt door woorden als rust, ruimte, (verkeers)veiligheid, saamhorigheid, vrijheid en het verenigingsleven.
- Geef ruimte aan kleinschalige woonvormen (bijvoorbeeld hofjes) in de eigen kern. Denk hierbij aan wonen in combinatie met zorg, ontmoetingsruimtes, behoud van privacy. Tevens is een mix van doelgroepen en leeftijden hierbij van belang, zodat mensen naar elkaar om kunnen kijken en elkaar kunnen helpen bij diverse taken.
- Inwoners willen vaak in de eigen kern blijven wonen als ze ouder worden. Door het gebrek aan levensloopbestendige woningen kan dat nu niet en is verhuizen vaak de enige optie.
- Het begrip van (pre)-mantelzorgwoningen komt regelmatig ter sprake. Er is behoefte aan mogelijkheden voor dergelijke woningen.
- Niet alle ouderen willen per se in de eigen kern blijven. Bij die mensen kan het principe van doorstroming worden toegepast. Er wordt daarom gevraagd om meer betaalbare en levensloopbestendige woningen voor ouderen, doorheen heel de gemeente Hulst.
- In sommige dorpen zijn weinig jongeren en jonge gezinnen. Er wordt gevraagd om de jeugd zo veel mogelijk in de eigen kern te houden en nieuwe jongeren aan te trekken, bijvoorbeeld door de bouw van betaalbare starterswoningen. Tiny houses bieden mogelijk een uitkomst.
- Probeer om leegstand te voorkomen. Dit hangt echter van veel factoren af.
- Kijk naar de mogelijkheden voor een nieuwe invulling van leegstaande panden.

- In veel dorpen is er een voorkeur voor permanente bewoning in plaats van 2^e woningen. Men wil voorkomen dat toerisme de overhand neemt.

Leefbaarheid

- Inwoners waarderen initiatieven van hun medebewoners of organisaties uit de dorpen zelf. Kanttekening is dat het moeilijk is om voldoende vrijwilligers of bestuurders te vinden. Om vrijwilligerswerk aantrekkelijker te maken moet het flexibeler en vrijblijvender kunnen worden ingevuld.
- In een aantal kernen is sprake van grensproblematiek, waarbij sommige Belgische inwoners niet aangehaakt raken in het 'netwerk van het dorp'. Inwoners uiten hun zorgen hierover.

Duurzaamheid:

- Veel inwoners zijn al bezig met het verduurzamen van de eigen woning. De gemeente zou specifiek de bewoners van huizen met een laag energielabel kunnen stimuleren om te gaan verduurzamen. De Energiebank kan hen hierbij helpen.
- Om te verduurzamen wordt o.a. verzocht om voorlichting en financiële ondersteuning (bv. door subsidies), en een visie m.b.t. verduurzaming van woningen.
- Er wordt gevraagd aan de gemeente om mee te denken aan het verduurzamen of het faciliteren van energetische oplossingen, door bijvoorbeeld een collectieve energieopslag in een wijk.
- Er valt nog een slag te slaan met het herstellen, toevoegen en beter toegankelijk maken van het groen in de openbare ruimte.
- Bij nieuwe ontwikkelingen en herstructureringsprojecten zou meer groen toegepast mogen worden. De ruimtelijke kwaliteit mag niet ten koste gaan van financiële overwegingen.
- Kijk naar de problematiek rond wateroverlast bij hevige buien. Extra opvang van regenwater zou mogelijk moeten worden gemaakt, bijvoorbeeld bij nieuwbouwwoningen en betere waterafvoer in de openbare ruimte.
- Creëer meer bewustwording onder burgers. Ten eerste door ze vroegtijdig te informeren, ten tweede door ze zelf te betrekken om de openbare ruimte samen te onderhouden en de eigen tuin en dak te vergroenen.
- Stimuleer burgers en bedrijven om ook hun eigen terrein te ontharden en vergroenen.

Voorzieningen:

- In een aantal kernen is er nog geen concrete invulling voor de leegstaande kerken. Vraag vanuit de inwoners om te kijken naar de mogelijkheden om deze een nieuwe functie te geven.
- Voor zowel jong als oud is mobiliteit en bereikbaarheid belangrijk. Er wordt o.a. verzocht om meer mogelijkheden voor openbaar vervoer, flexibele vervoersmogelijkheden en betere verkeersveiligheid.
- Parkeren is een belangrijk thema. Sommige inwoners zien mogelijkheden om bepaalde locaties autoluw te maken. Er moet echter wel voldoende parkeerruimte beschikbaar blijven. Handhaaf daarnaast op foutparkeerders.
- Het is belangrijk om de bestaande voorzieningen zo veel mogelijk te behouden (bv. basisschool, dorps huis, buurtwinkel en sportvoorzieningen), en ook nieuwe voorzieningen mogelijk te maken. Hiermee kan je ervoor zorgen dat jongeren in de gemeente blijven wonen of terugkeren. De afstand tot voorzieningen is voornamelijk van belang voor de oudere doelgroep.
- Probeer bestaande verenigingen in stand te houden. Initiatieven worden vaak zelf opgestart. De wens is om zelfstandig activiteiten te kunnen blijven organiseren, met ondersteuning vanuit de gemeente als daar behoefte aan is.
- Voorzie in voldoende openbare (ontmoetings)ruimtes, waar mensen kunnen samenkomen. Dit kan in de vorm van wandel-/fietspaden, sport-/speelvoorzieningen en (beweeg)tuinen.

Opmerkingen of wensen over specifieke dorpen of wijken zijn terug te vinden in de verslagen per avond, toegevoegd als bijlage 1.

6. CONCLUSIES ENQUÊTE

Op www.doemee.inulst.nl kon eenieder een enquête invullen. De enquête bevatte 27 vragen en was voor iedereen hetzelfde. Per kern stond de enquête drie weken vóór de geplande avond open en tot één week na de avond. Op deze manier kon vooraf informatie worden verzameld over belangrijke thema's in het dorp. Anderzijds konden deelnemers aan de Tour Inulst die nog geen enquête hadden ingevuld, deze achteraf nog invullen.

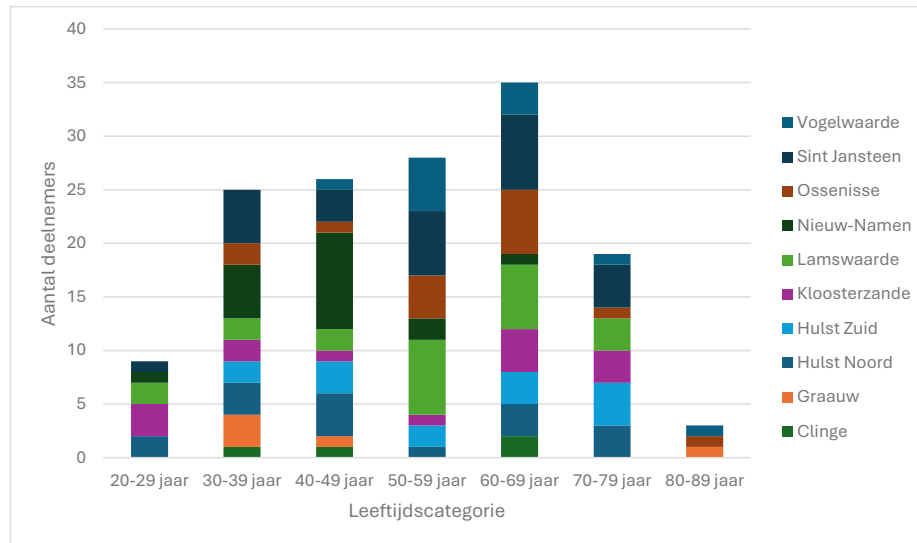
De looptijd van de enquête en het aantal deelnemers staat hieronder per gebied weergegeven:

Gebied:	Openstelling enquête:	Sluitingsdatum enquête:	Ingevulde enquêtes:
Ossenisse - Zeedorp - Walsoorden - Kreverhille - Perkpolder	7 maart 2024	4 april 2024	15
Sint Jansteen - Heikant - Absdale - Kapellebrug	26 maart 2024	23 april 2024	27
Lamswaarde - Terhole - Kuitaart - Roverberg - Molenhoek	16 april 2024	14 mei 2024	22
Hulst Noord (Dullaertwijk - Langs de Linie - Goudkust) Schuddebeurs - Patrijzenhoek	23 april	11 juni 2024 (i.v.m. samenvoegen avonden Hulst-Noord en Hulst-Zuid)	16
Kloosterzande - Kruisdorp - Strooienstad	2 mei 2024	30 mei 2024	14
Vogelwaarde - Hengstdijk - Kampen - Oude Stoof - Vogelfort - Pauluspolder - Luntershoek	8 mei 2024	5 juni 2024	11
Hulst Zuid - Binnenstad - Groote Kreek - Componistenwijk - Tragel - Industrierrein	15 mei 2024	12 juni 2024	14

Graauw - Paal - Zandberg - Kruispolderhaven - Baalhoek - Scheldevaartshoek - Emmadorp	22 mei 2024	19 juni 2024	5
Nieuw Namen	29 mei 2024	26 juni 2024	18
Clinge - Statenboom - Halfeind - Zeegat	4 juni 2024	2 juli 2024	4
Totaal:			146

Leeftijd

De leeftijd van de deelnemers lag tussen de 21 en 83 jaar. De gemiddelde leeftijd van de deelnemers was 53 jaar. In Tabel 1 staat de leeftijdsopbouw van de deelnemers per kern



Grafiek 1. Leeftijdsopbouw deelnemers DoeMee

Leefsituatie en levensfase deelnemers

Ruim driekwart van de deelnemers heeft een partner. Ongeveer twee derde van de deelnemers heeft kinderen, waarvan ongeveer de helft niet meer thuis woont.

Slechts 5% van de deelnemers is zorgafhankelijk. De helft van hen krijgt hulp vanuit een instantie, de andere helft van partner of kinderen.

Voorzieningen en Vervoer

Nabijheid voorzieningen

Bewoners geven aan dat winkels/supermarkten het belangrijkst zijn om dichtbij huis te hebben. Daarnaast wordt de huisarts ook vaak genoemd. Met 'dichtbij huis' wordt bedoeld in dezelfde (dorps)kern. Uit onderstaande grafiek valt af te leiden dat bewoners het niet erg vinden om voor kinderopvang, culturele voorzieningen en sportvoorzieningen naar andere kernen te gaan.



Grafiek 2. Voorzieningen dichtbij huis

Verbeterkansen voorzieningen

In de enquête is de vraag gesteld welke voorzieningen kunnen verbeteren. De antwoorden ziet u in Grafiek 3. Dorpshuizen werden veruit het vaakst benoemd. Ook gaf bijna één derde aan dat ze geen verbeterkansen zien voor voorzieningen. 22% gaf een antwoord wat niet in de meerkeuze opties stond. Bij 'anders' konden de deelnemers een eigen antwoord invullen. Men zien verbeterkansen in diverse voorzieningen zoals kerken en speeltuinen, maar ook voor bijvoorbeeld natuurgebieden. Er is vraag naar het behoud van bestaande voorzieningen, met in het bijzonder scholen om jonge gezinnen te behouden en aan te trekken. Ook verkeersremmende maatregelen worden vaak genoemd. Andere verbeterpunten zijn voorzieningen voor buurtbijeenkomsten en de aanleg van parken en ontmoetingsplekken. Daarnaast worden een openluchtzwembad, ruiterbak, wandelpaden en hondenuitlatterreinen genoemd. Ook wordt de toegankelijkheid en veiligheid van bestaande infrastructuur zoals steigers en parkeerplekken geadresseerd.



Grafiek 3. Verbeterkansen voorzieningen

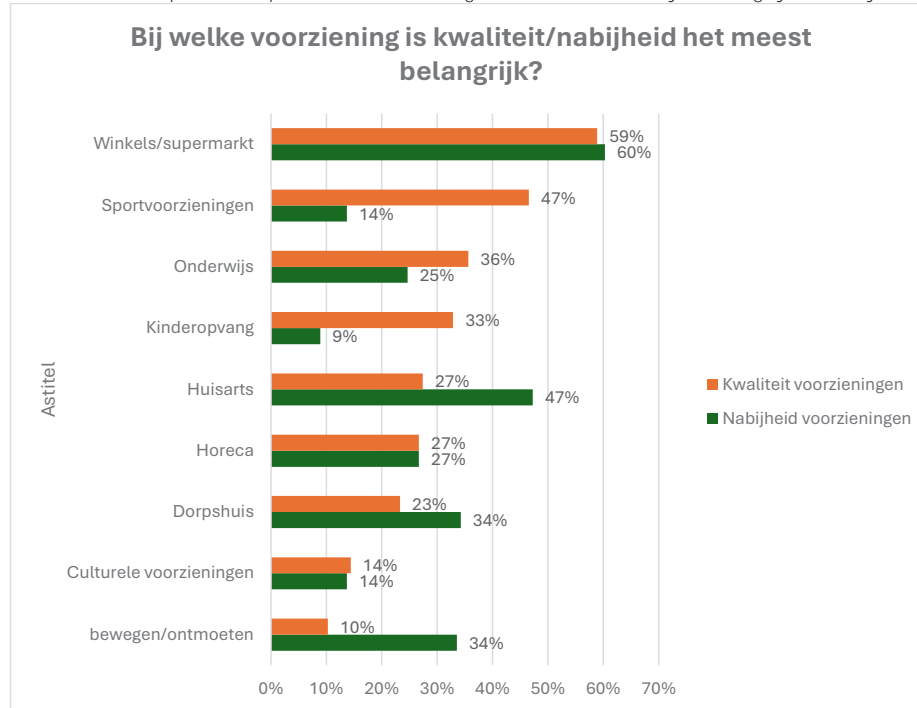
Veel inwoners geven aan dat er een tekort is aan kwalitatieve sport-, speel- en ontmoetplekken in hun omgeving. Belangrijke punten die zij naar voren brengen zijn:

- **Speelgelegenheden voor Kinderen:** Er is behoefte aan goed onderhouden en veilige speeltuinen, met meer speeltoestellen voor verschillende leeftijden. Bestaande speeltuinen zijn vaak verouderd en niet geschikt voor jonge kinderen.
- **Ontmoetplekken:** Er is vraag naar ontmoetingsplaatsen in de wijk waar kinderen en volwassenen samen kunnen komen, zoals groene pleinen en parken. Ook moet de toegankelijkheid van deze plekken verbeterd worden, vooral voor kinderen die er naartoe willen fietsen of lopen.
- **Sportfaciliteiten:** Er is behoefte aan veelzijdige sportaccommodaties die voor verschillende sporten kunnen worden gebruikt. Ook worden er verzoeken gedaan om fitness- en sportapparaten buiten te plaatsen.
- **Hondenvoorzieningen:** Er wordt gevraagd om speciale hondenuitlaat- en speelvelden, evenals veilige hondenloslooproutes.
- **Veiligheid en Onderhoud:** Veel van de huidige plekken zijn slecht onderhouden en daardoor onveilig. Dit leidt tot een gevoel van onveiligheid, vooral op wegen die door sporters worden gebruikt.
- **Groene Ruimtes:** Er is een tekort aan groenvoorzieningen, zoals parken en speelveldjes, en bestaande ruimtes kunnen groener ingericht worden.
- **In het algemeen** mist men niet alleen meer speel- en sportfaciliteiten, maar ook een betere kwaliteit en onderhoud daarvan om een veilige en uitnodigende omgeving te creëren.

Kwaliteit versus nabijheid

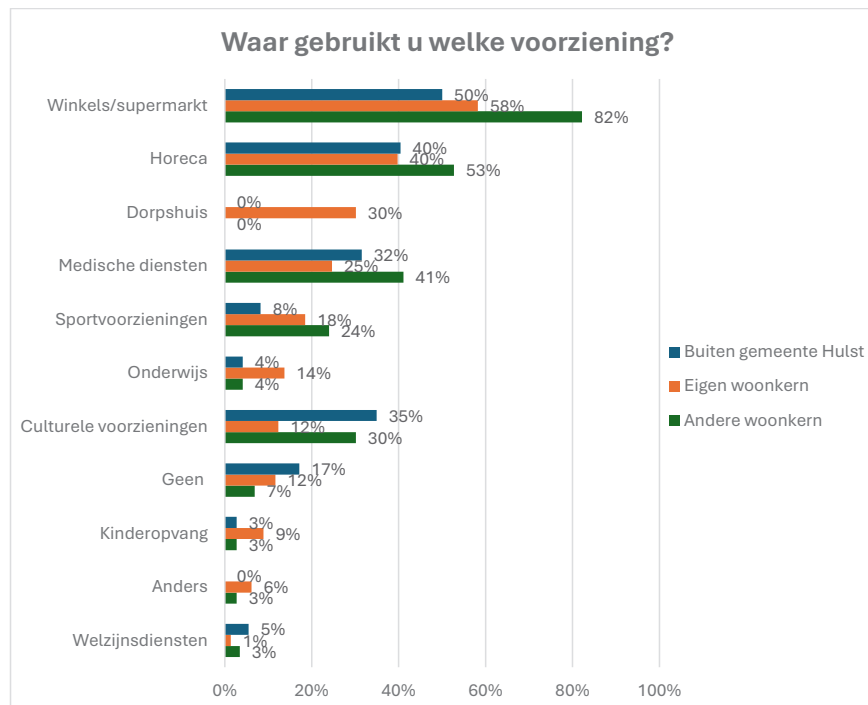
In de enquête is gevraagd wat men belangrijker vindt: kwaliteit of nabijheid van de voorzieningen. Voor winkels, supermarkten, horeca en culturele voorzieningen geldt dat kwaliteit en nabijheid ongeveer even belangrijk zijn. Bij sportvoorzieningen, onderwijs en kinderopvang geldt dat men kwaliteit belangrijker vindt dan nabijheid.

De huisarts, dorpshuis en plaatsen voor bewegen en ontmoeten zijn belangrijker nabij de woning (in dezelfde kern) dan de kwaliteit ervan.



Grafiek 4. Belang kwaliteit/nabijheid voorzieningen

In Grafiek 5 is weergegeven waar men de voorzieningen gebruikt: in de eigen kern, binnen de gemeente Hulst of buiten de gemeente Hulst. Sommige voorzieningen zijn niet in alle kernen te vinden, waardoor er automatisch elders gebruik van gemaakt wordt. Deze vraag had meerdere antwoordmogelijkheden. De percentages zijn dus ten opzichte van het totaal aantal gegeven antwoorden op deze vraag. Ter illustratie: voor winkels en supermarkten gebruikt 82% winkels en supermarkten binnen de gemeente, maar in een andere woonkern dan men zelf woont. 58% van de mensen gebruikt deze voorziening in de eigen woonkern. 50% gaat ook wel eens naar een winkel of supermarkt buiten de gemeente. Dit gaat enkel over fysieke voorzieningen, dus niet over online shops.



Grafiek 5. Plaats van gebruikte voorzieningen

Veel mensen maken regelmatig gebruik van de natuur en wandelpaden in hun omgeving, zoals het polderlandschap, waterwingebieden en de zee. Sommige mensen gebruiken zelfgecreëerde voorzieningen voor buurtbewoners of bezoeken lokale cafés voor activiteiten zoals kaarten of bingo. Anderen geven aan dat er weinig tot geen voorzieningen zijn in hun woonkern, zoals in Kuitaart. Daarnaast worden specifieke voorzieningen zoals een bakker en een kruidentuin ook genoemd.

Belangrijke openbare voorzieningen

We vroegen de deelnemers naar belangrijke openbaar toegankelijke plekken in de eigen woonkern. De antwoorden zijn divers. Dat is voor iedere inwoner anders. Enkele hoofdpunten komen duidelijk naar voren:

1. Gemeenschapsvoorzieningen: Veel respondenten benadrukken het belang van dorpshuizen, buurthuizen en andere ontmoetingsplekken voor de gemeenschap zoals bijvoorbeeld Den Dullaert, De Lieve, Binnendeur. Plaatsen waar mensen samenkomen voor activiteiten en evenementen zijn erg belangrijk.
2. Natuurlijke gebieden: Bossen, parken, en natuurgebieden worden vaak genoemd als essentiële plekken voor recreatie, ontspanning en natuur, zoals de Steense bossen, de Liniedijk, de Groeve Nieuw-Namen, de vestingwallen, de Schommeling en de Scheldekust.
3. Speel- en sportfaciliteiten: Speeltuinen, sportparken, en sportvelden zijn belangrijke plekken voor kinderen en sportliefhebbers, waarbij velen de beschikbaarheid en kwaliteit van deze faciliteiten benadrukken.
4. Onderwijsinstellingen: Basisscholen en kinderopvang zijn ook van groot belang voor gezinnen, en worden genoemd als cruciale ontmoetingsplaatsen.
5. Winkels en horeca: Supermarkten, cafés en restaurants spelen een belangrijke rol in de leefbaarheid van de woonkern.
6. Historische en culturele plekken: Respondenten waarderen ook de historische aspecten van hun woonomgeving, zoals oude gebouwen en culturele instellingen. Denk hierbij aan Den Dullaert, De Lieve en bibliotheken.
7. Fietspaden en wandelroutes: Er is een sterke nadruk op de behoefte aan goed onderhouden voet- en fietspaden, die verbindingen tussen verschillende plekken mogelijk maken.

Over het geheel genomen benadrukken de antwoorden het belang van een combinatie van sociale, recreatieve, en natuurlijke ruimtes voor een leefbare en verbonden gemeenschap.

Trots op voorzieningen

We vroegen de deelnemers waar ze trots op zijn in hun woonkern. Er worden specifieke plekken en voorzieningen genoemd in de eigen woonkern die inwoners graag aan bezoekers laten zien. De antwoorden benadrukken een aantal terugkerende thema's:

1. **Natuur en Bossen:** Veel inwoners zijn trots op de diverse bosrijke gebieden en nemen daar bezoekers graag mee naar toe. Voorbeelden zijn de Clingse Bossen, Steense bossen, Liniedijk en 't Laantje. Natuurgebieden zoals de Zestigvoet, Saeftinghe, Putting en de Scheldekust worden ook vaak genoemd.
2. **Dorpsvoorzieningen:** Verschillende deelnemers wijzen op lokale voorzieningen zoals dorpshuizen, cafés en sportvelden. Deze zijn erg belangrijk voor de leefbaarheid in de dorpen.
3. **Culturele activiteiten en historische elementen:** Monumenten in de gemeente, de binnenstad van Hulst en de stadswallen krijgen aandacht. Ook diverse culturele voorzieningen zijn belangrijk (o.a. Den Dullaert). Er wordt ook gesproken over evenementen (zoals de kermis, muziek-evenementen en carnaval) en culturele attracties (zoals musea en kerken). Dit trekt ook bezoekers van buiten de gemeente aan.
4. **Ontspanning en recreatie:** Er zijn veel verwijzingen naar plekken om te wandelen, fietsen en genieten van de natuur, zoals strandjes, picknickplekken en wandelpaden. De uitgestrekte polders spelen ook een belangrijke rol.

Samenvattend zijn inwoners trots op de natuur, polders, lokale voorzieningen, historie en culturele elementen van hun woonkern, maar er is ook behoefte aan verbetering van bepaalde faciliteiten.

Welke evenementen of gebeurtenissen dragen bij aan de identiteit van de woonkern?

Deze vraag stelden we ook in de enquête. De antwoorden geven een breed overzicht van wat inwoners belangrijk vinden:

1. **Traditionele evenementen:** Veel inwoners noemen carnaval, jaarmarkten en kermissen als belangrijke evenementen die de levendigheid van de gemeenschap bevorderen. Deze evenementen creëren een gevoel van saamhorigheid. Evenementen met een regionale aantrekkende werking zoals Vestrock, Graauwrock, de Vestingfeesten en Open monumentendag worden ook regelmatig genoemd.
2. **Buurtactiviteiten:** Er is een sterke nadruk op lokale initiatieven zoals buurtbarbecues, burendag en (dorps)feesten die de contacten tussen dorpsbewoners bevorderen en de gemeenschap versterken. Verschillende (dorps)feesten zijn inmiddels ook uitgegroeid tot een regionale trekker.

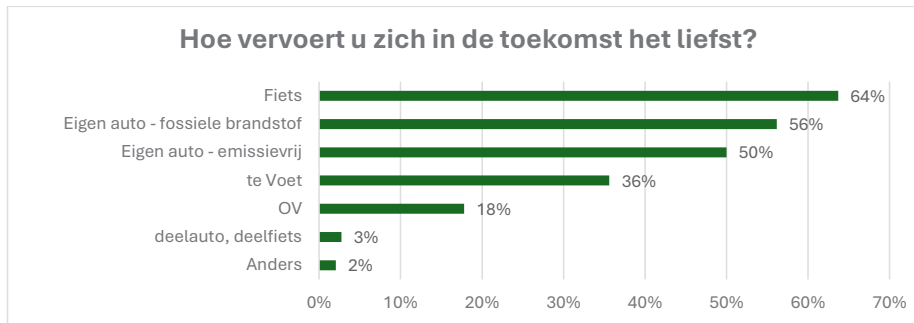
3. Sport en Cultuur: Sportieve evenementen zoals voetbalwedstrijden en wielervedstrijden worden vaak genoemd, evenals culturele activiteiten van fanfares, muziekverenigingen en andere stichtingen.
4. Verenigingsleven: De rol van verenigingen, zoals sportclubs en culturele organisaties, is cruciaal voor de sociale cohesie. Activiteiten georganiseerd door deze groepen worden als waardevol ervaren voor de gemeenschap.
5. Algemene Samenleving: Sommige inwoners benadrukken het belang van een sociale en betrokken gemeenschap, waar men elkaar kent en ontmoet. Dit wordt vaak gezien als een kenmerk van leven in een dorp.
6. Kritiek op gebrek aan activiteiten: Enkele respondenten wijzen op het ontbreken of wegvallen van evenementen in hun woonkern, wat leidt tot een gevoel van gemis in levendigheid.

Vervoer

We vroegen deelnemers hoe ze zich verplaatsen. Men kon meerdere opties kiezen. Zo'n 90% van de deelnemers verplaatst zich met de auto. Meer dan de helft van de deelnemers verplaatst zich (ook) met de fiets. Een klein deel gaat vaak te voet. Vrijwel niemand van de deelnemers aan de enquête gebruikt de taxi, het openbaar vervoer of doet aan carpoolen.

Met oog op de toekomst vroegen we hoe de deelnemers zich willen verplaatsen (meerkeuzevraag). In Grafiek 6 staan de gegeven antwoorden. Er zijn 333 antwoorden gegeven op deze vraag.

Bij 'anders' gaf men aan dat een combinatie van de antwoorden het meest voor de hand ligt. Anderen gaven aan dat rolstoeltoegankelijk vervoer belangrijk is.



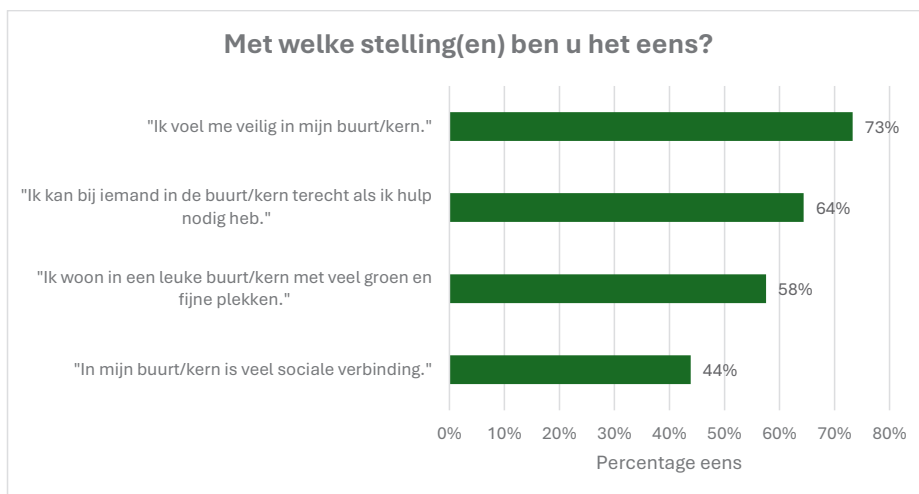
Grafiek 6. Vervoer in de toekomst

Ook vroegen we of de deelnemers in de toekomst mogelijkheden zien voor het delen van een auto met anderen in het dorp/de buurt. Zo'n 80% van de deelnemers ziet hiervoor geen mogelijkheid. Eenzelfde aantal is ook niet bereid om de huidige auto in te ruilen voor een deelauto. Slechts 4% is hiertoe wel bereid, 16% twijfelt nog.

Wonen en woonvormen

Prettig wonen

Aan de deelnemers werden meerdere stellingen voorgelegd. Men moest aangeven met welke stellingen ze het eens zijn. Er waren meerdere antwoorden mogelijk.



Grafiek 7. Stellingen wonen

Zoals blijkt uit de gegeven antwoorden voelt bijna driekwart van de deelnemers zich veilig in de eigen buurt of kern. Dat houdt ook in dat 27% zich niet altijd veilig voelt. Dit is te herleiden naar verkeersveiligheid en sociale veiligheid.

64% van de deelnemers heeft hulp in de buurt of kern beschikbaar via vrienden, familie of kennissen. Ook daar valt nog winst te behalen door het zoeken van extra sociale verbindingen tussen bewoners. Dit hangt samen met de laatste stelling waarvan (slechts) 44% aangeeft dat er veel sociale verbinding is in de leefomgeving.

58% vindt dat er voldoende groen en fijne plaatsen in de buurt of kern zijn.

Leefbaarheid

De antwoorden op de vraag over wat inwoners nodig hebben om lekker in hun vel te zitten in hun woonkern, kunnen als volgt worden samengevat:

1. Basisvoorzieningen: Het behoud van basisscholen en kinderopvang wordt vaak genoemd, evenals goede voorzieningen zoals supermarkten, gezondheidszorg en horeca. Dit is cruciaal voor de aantrekkelijkheid van de woonkern, vooral voor jonge gezinnen.
2. Veiligheid en Leefbaarheid: Inwoners hechten veel waarde aan veilige straten, vooral voor fietsers en voetgangers. Er is een sterke vraag naar snelheidsbeperkingen, verkeersdrempels en het verminderen van zwaar verkeer op bepaalde locaties om de leefomgeving te verbeteren.
3. Groene ruimte: Veel deelnemers benadrukken de noodzaak van meer groen, behoud van natuur en rustige gebieden. Dit draagt bij aan een gezonde en prettige woonomgeving, waarin mensen kunnen ontspannen, ontmoeten en bewegen.
4. Rust en ruimte: In aanvulling op de vorige punten is een rustige woonomgeving zonder overlast van geluid of druk verkeer is essentieel. Inwoners willen een aangename leefomgeving waar ze zich veilig en op hun gemak voelen.
5. Gemeenschapsgevoel: Er is behoefte aan sociale cohesie en actieve betrokkenheid van bewoners. Evenementen, ontmoetingsplekken en buurtactiviteiten worden als belangrijk gezien om contacten tussen dorpsgenoten te behouden en stimuleren.
6. Toegankelijkheid: Drempelvrije toegang en goed onderhouden wandel- en fietspaden worden ook genoemd als belangrijke aspecten voor een leefbare kern.

Samenvattend hebben inwoners behoefte aan een combinatie van goede basisvoorzieningen, een veilige en groene leefomgeving, sociale interactie, rust, om zich prettig en gelukkig te voelen in hun woonkern.

Sociale contacten en activiteiten

Het grootste gedeelte van de deelnemers vindt het belangrijk dat er veel activiteiten worden georganiseerd in de buurt (78%). Een ruime meerderheid draagt zelf bij aan sociale contacten in de buurt, zo'n 30% doet dat niet, maar wil wel. Een klein deel (14%) heeft er geen behoefte aan.

Zo'n 30% van de deelnemers draagt zorg voor iemand in de naaste omgeving. Ongeveer de helft van de deelnemers doet dit niet, maar is wel bereid dit te doen als het nodig is. Een klein deel (17%) is hiertoe niet bereid.

Langer thuis wonen en ouder worden

Voor een groot deel van de mensen is het groter of kleiner gaan wonen de belangrijkste reden om te verhuizen. Daarnaast verhuist 28% van de in totaal 217 gegeven antwoorden omdat ze zorg nodig hebben. Eén vierde verhuist, vaak naar de grotere kernen, om voorzieningen nabij te hebben.

Opvallend is het lage percentage dat verhuist omdat ze een duurzamere woning willen, of omdat ze de overstap maken naar een koopwoning of huurwoning.



Grafiek 8. Redenen verhuizing

De personen die 'anders' hebben ingevuld kregen de mogelijkheid om hun redenen te formuleren. De antwoorden op de vraag omvatten verschillende belangrijke thema's:

1. Geluidsoverlast, verkeer en veiligheid: Als belangrijkste worden geluidsoverlast en onveilige verkeerssituaties, vooral door toenemend verkeer, genoemd als reden om te verhuizen. Voor veel inwoners is de veiligheid van hun kinderen een prioriteit. Een onveilige (verkeers)omgeving is een sterke motivatie om naar een andere plek te verhuizen. Specifiek worden de Ellestraat en Vogelweg genoemd, maar er zijn meer locaties waar de toenemende verkeersdruk een knelpunt vormt. Ook de toename van toerisme (en daarmee toenemende verkeersbewegingen) spelen daarin een rol.
2. Groene omgeving en ruimte: De wens voor meer buitenruimte en een groenere omgeving speelt een grote rol in de verhuisoverwegingen. Mensen willen dicht bij het groen wonen, ruimer wonen (aan de rand van een dorp of wijk) of meer oppervlak aan perceel.

Samengevat zijn de belangrijkste redenen om te verhuizen gerelateerd aan verkeer, veiligheid, de wens voor een groenere omgeving en persoonlijke voorkeuren.

We vroegen in hoeverre men bezig is met het aanpassen van de huidige woning. In grafiek 9 ziet u de gegeven antwoorden. Bijna een kwart geeft aan hiermee bezig te zijn (22%) of heeft de woning al aangepast (13%). Een kwart van de respondenten vindt het niet nodig en een ander kwart verhuist liever dan de woning aan te passen.



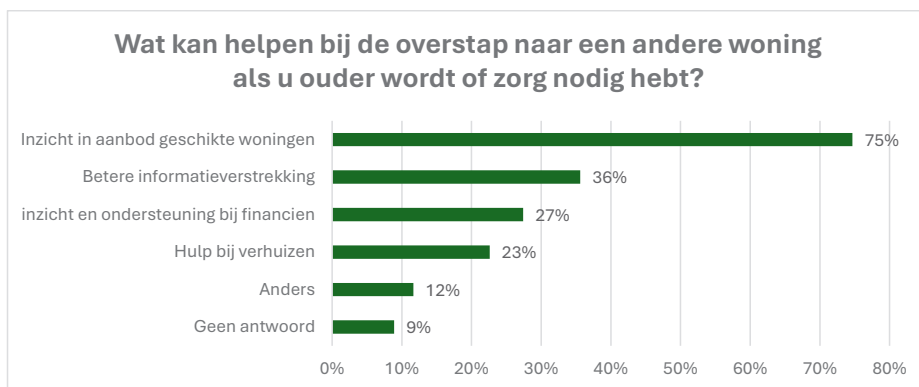
Grafiek 9. Aanpassen woning

We vroegen mensen aan welke woonvorm ze de voorkeur geven als ze ouder worden, zie grafiek 10. Bijna de helft woont graag met jong en oud door elkaar.



Grafiek 10. Woonvormen ouderen

We vroegen aan te geven wat kan helpen als je ouder wordt en wilt overstappen naar een andere woning. Op deze vraag waren meerdere antwoorden mogelijk. Men heeft de grootste behoefte aan inzicht in het aanbod van geschikte woningen. Driekwart van de respondenten wil graag dit inzicht.



Grafiek 11. Hulp bij overstap woning bij ouder worden

Bij 'Anders' gaf men aan dat de overstap naar een andere woning makkelijker kan worden gemaakt door een groter aanbod van aangepaste woningen via woningbouwverenigingen, coöperaties en stichtingen. Er is ook behoefte aan hulp bij het aanpassen van de eigen woning. Tegelijkertijd wordt opgemerkt dat de toegankelijkheid momenteel slecht is, met weinig woningaanbod en een tekort aan zorgpersoneel. Sommigen vinden de vraag nu niet relevant vanwege hun levensfase.

Duurzaamheid

We vroegen of men bereid is om te helpen met het verduurzamen van de buurt of het dorp. Een ruime meerderheid (61,2%) gaf aan hiertoe bereid te zijn.

Daarna vroegen we of en waar men verbetering ziet in de biodiversiteit en de groene, gezonde leefomgeving. Meerdere antwoorden waren mogelijk en zijn zichtbaar in grafiek 12. De meesten zien verbetering, vooral in de eigen buurt of wijk. Slechts een klein deel (6%) ziet hier geen verbetering in.



Grafiek 12. Verbeteren biodiversiteit en leefomgeving

De antwoorden op de vraag naar de bereidheid om te helpen bij het vergroenen en verduurzamen van de buurt of het dorp zijn overwegend positief en bevatten diverse ideeën en initiatieven:

1. Actieve betrokkenheid: Veel deelnemers zijn al actief of bereid om deel te nemen aan plantdagen, bomen te planten, het delen van bloemenzaad voor bijen en samen met de buurt plannen op te zetten voor het creëren van gezamenlijke groenvoorzieningen.
2. Aanleg en onderhoud van groen: Er is een sterke wens op het aanplanten van bomen, struiken en bloemen, zowel in privé-tuinen als in openbare ruimtes. Ook wordt er gepleit voor minder verharding.
3. Opleiding en samenwerking: Veel mensen benadrukken het belang van overleg met deskundigen en samenwerking met lokale instanties zoals de gemeente en waterschappen.
4. Duurzaamheid: Er is interesse in verduurzamingsmaatregelen, zoals groene daken, regenwateropvang en het gebruik van natuurlijke materialen.
5. Kritiek op bureaucratie: Enkele deelnemers wijzen op de bureaucratische hindernissen voor het aanvragen van subsidies, wat hun bereidheid om te helpen zou kunnen beïnvloeden.
6. Toekomstige betrokkenheid: Een aantal respondenten is bereid om meer te doen in de toekomst, vooral na pensionering.

Al met al toont de verzameling antwoorden een sterke wens en bereidheid om bij te dragen aan een groenere en duurzamere leefomgeving.

Tenslotte vroegen we of men kans ziet om in de omgeving regenwater op te slaan. Op deze vraag waren meerdere antwoorden mogelijk, zie grafiek 13. De meeste inwoners zien mogelijkheden om regenwater op te slaan.



Grafiek 13. Opslaan regenwater

Bij 'Anders' werden diverse ideeën gegeven over het opslaan van regenwater. De belangrijke punten zijn:

1. Infrastructuur en voorzieningen: Er zijn al wadi's en waterreservoirs in de wijk. Suggesties voor het creëren van extra wateropvangplaatsen en bredere sloten zijn gedaan.
2. Hergebruik van regenwater: Er zijn mogelijkheden voor het hergebruik van regenwater voor huishoudelijke doeleinden, zoals toiletten en wasmachines.
3. Gemeenschapsinitiatieven: Buurtbewoners willen samenwerken aan plannen voor groenaanleg en het benutten van natuurlijke opslag zoals vijvers en plantsoenen.
4. Samenwerking met instanties: Er is behoefte aan betere samenwerking tussen waterschappen, gemeenten en lokale boeren om de waterhuishouding te optimaliseren.
5. Innovatieve opslagoplossingen: Ideeën omvatten het gebruik van lege septictanks, infiltratiekragen, en opslag vergelijkbaar met bestaande wateroplossingen in andere gebieden.
6. Uitdagingen: Er zijn zorgen over het huidige waterpeilbeheer door waterschappen, wat het opslaan van water bemoeilijkt.

In het algemeen zijn er veel creatieve ideeën voor regenwateropslag, maar ook uitdagingen die aangepakt moeten worden.

7. RESULTATEN PARTICIPATIEAVONDEN PER KERN

Van de in totaal 9 'etappes' (tafelgesprekken) in de dorpen is per kern een verslag gemaakt. In dit verslag zijn zowel algemene opmerkingen als specifieke wensen, kansen of verbeterpunten voor die kern opgenomen. De verslagen zijn bijgevoegd als bijlage 1 bij dit rapport.

|

8. VERVOLG

Tijdens de Tour Inulst zijn er zowel online als offline veel wensen, verzoeken of problemen aan bod gekomen. Door onderscheid te maken tussen opmerkingen op strategisch niveau en de praktische wensen (van bijvoorbeeld de herontwikkeling van een bepaald gebied tot het realiseren van een hondenspeelweide) krijgen de resultaten het juiste vervolg.

In dit hoofdstuk is de input op strategisch niveau opgesomd en is per opmerking aangegeven wat de gemeente met deze input doet, of al heeft gedaan. Deze aanvulling is met groen aangegeven. Opmerkingen over specifieke locaties worden binnen de gemeente aan de behandelend afdeling doorgegeven.

Communicatie en participatie

- Betrek burgers en houdt rekening met hun wensen. Zorg ook voor voldoende communicatie en transparantie over de gemaakte keuzes. Geef duidelijk de kaders aan.

De gemeente Hulst wil burgerparticipatie verder bevorderen. Bij nieuwe (bouw)projecten betrekken we burgers en organisaties zo goed mogelijk. Dit is ook opgenomen in het 'Participatiebeleid initiatieven in de fysieke leefomgeving'. Dit geldt ook voor derden die binnen de gemeente een ontwikkeling willen doen.

Daarnaast proberen we via ons participatieplatform Doe Mee Inulst burgers online op de hoogte te houden en te betrekken bij projecten. De gemeente Hulst gaat komende jaren verder aan de slag om participatie zo goed mogelijk vorm te geven.

- Er is onwetendheid bij inwoners over verschillende thema's (zoals zorg, ondersteuning en activiteiten). Dit zou beter gecommuniceerd en gefaciliteerd moeten worden.

De gemeente Hulst zal dit intern én met haar betrokken partijen afstemmen op welke manier dit kan worden verbeterd. Het gaat hierbij met name om bestaande voorzieningen en activiteiten onder de aandacht te brengen bij de juiste doelgroep.

Wonen & Zorg

- Prettig wonen wordt o.a. gekenmerkt door woorden als rust, ruimte, (verkeers)veiligheid, saamhorigheid, vrijheid en het verenigingsleven.

Als gemeente hechten we belang aan bovenstaande waarden. Onder het thema Voorzieningen wordt hier verder op ingegaan.

- Geef ruimte aan kleinschalige woonvormen (bijvoorbeeld hofjes) in de eigen kern. Denk hierbij aan wonen in combinatie met zorg, ontmoetingsruimtes, behoud van privacy. Tevens is een mix van doelgroepen en leeftijden hierbij van belang, zodat mensen naar elkaar om kunnen kijken en elkaar kunnen helpen bij diverse taken.

De gemeente heeft inzicht in hoe de bevolking zich ontwikkelt en we sturen erop dat de woningbouw moet voldoen aan de kwalitatieve behoefte. We nemen de resultaten uit de Tour Inulst mee in het vervolgtraject rond het thema Wonen & Zorg, en dan met name ouderenhuisvesting. Dit zal ook landen in de Omgevingsvisie.

De gemeente Hulst heeft daarnaast al een Woonzorgvisie met uitvoeringsagenda opgesteld. We zien dat de input uit de Tour hierbij goed aansluit.

Tevens zijn er ook verschillende trajecten lopende rond het Woon-Zorg thema. De Provincie Zeeland en de Zeeuwse gemeenten hebben samen het 'Afsprakenkader ouderenhuisvesting Zeeland' opgesteld. Dit is een uitwerking van eerder gemaakte afspraken over ouderenhuisvesting in de Zeeuwse Woondeal over welke soort woningen worden bijgebouwd tot 2030 en hoe dit wordt gemonitord. Vanuit de Provincie is ook een traject opgestart om de verschillende aandachtsgroepen in beeld te brengen. De opgave aan ouderenhuisvesting en overige aandachtsgroepen zal onderdeel worden van het gemeentelijk volkshuisvestingprogramma (2026). In de prestatieafspraken ten slotte, worden afspraken gemaakt tussen woningcorporaties, huurdersorganisaties en de gemeente. Hierin zijn zaken vastgelegd als langer thuis wonen, realisatie nulredenwoningen, kleinschalige woonvormen zoals hofjes in combinatie met zorg in de kleinere kernen, doorstroming en ontmoetingsruimtes.

- Inwoners willen vaak in de eigen kern blijven wonen als ze ouder worden. Door het gebrek aan levensloopbestendige woningen kan dat nu niet en is verhuizen vaak de enige optie.

Via de Wet Versterking Regie op de Volkshuisvesting, Woondeal en in een verdere uitwerking in het Afsprakenkader zijn minimale aantallen benoemd voor nulreden-, geclusterde en zorggeschikte woningen. Bij nieuwe woningen wordt hier dus al op gestuurd.

Daarnaast is er ook de mogelijkheid om de eigen woning levensloopbestendig te maken. Het Rijk en de Provincie bieden hiervoor op regelmatige basis subsidieregelingen aan.

- Het begrip van (pre)-mantelzorgwoningen komt regelmatig ter sprake.

Steeds meer mensen willen gebruik maken van de mogelijkheid om een mantelzorgwoning te bouwen. Dit kon vroeger pas op het moment dat er effectief sprake is van mantelzorg. Degene aan wie mantelzorg wordt verleend, moet beschikken over een zorgindicatie. In de praktijk zien mensen het echter vaak aankomen wanneer er binnen enkele jaren mantelzorg nodig is. Ze willen daarom vooruitlopend hierop al een mantelzorgwoning gaan bouwen en bewonen, oftewel een pré-mantelzorgwoning realiseren. De gemeente Hulst heeft beleid voor pre-mantelzorgwoningen. Er kan (onder voorwaarden) in de gemeente Hulst een omgevingsvergunning worden aangevraagd voor de realisatie van een pré-mantelzorgwoning.

- Niet alle ouderen willen per se in de eigen kern blijven. Bij die mensen kan het principe van doorstroming worden toegepast. Er wordt daarom gevraagd om meer betaalbare en levensloopbestendige woningen voor ouderen, doorheen heel de gemeente Hulst.

Via de Wet Versterking Regie op de Volkshuisvesting kan de gemeente afdwingen dat er bij nieuwe projecten voor minimaal tweederde in de betaalbare sector wordt gebouwd. Daarnaast is er ook opgenomen dat er voldoende nultredenwoningen moeten worden gerealiseerd.

- In sommige dorpen zijn weinig jongeren en jonge gezinnen. Er wordt gevraagd om de jeugd zo veel mogelijk in de eigen kern te houden en nieuwe jongeren aan te trekken, bijvoorbeeld door de bouw van betaalbare starterswoningen. Tiny houses bieden mogelijk een uitkomst.

Door de bouw van nultredenwoningen (met name bedoeld voor de oudere doelgroep) wordt automatisch de doorstroming gestimuleerd, en komen er meer bestaande, betaalbare woningen vrij voor bijvoorbeeld jongeren. De Wet Versterking Regie op de Volkshuisvesting zorgt er tevens voor dat er ook voldoende betaalbare nieuwbouwwoningen worden gebouwd. Dit kan bijvoorbeeld in de vorm van Tiny Houses.

- Probeer om leegstand te voorkomen.

Het is belangrijk om te bouwen naar behoefte, zodat leegstand zo veel mogelijk wordt voorkomen. De gemeente Hulst voert daarnaast een leegstandsonderzoek uit, waarbij we de redenen voor leegstand proberen te achterhalen.

- Kijk naar de mogelijkheden voor een nieuwe invulling van leegstaande panden.

Vanuit de gemeente staan we positief tegenover het herbestemmen van panden. Indien er gebouwen leegstaan, kijken we als gemeente mee naar alternatieve invullingen. Indien herbestemming geen optie vormt, wordt er ingezet op herstructurering, zodat een ruimtelijke kwaliteitswinst kan worden behaald. Hierin zijn we uiteraard wel afhankelijk van marktpartijen.

- In veel dorpen is er een voorkeur voor permanente bewoning in plaats van 2^e woningen.

Dat men een tweede woning koopt kan de gemeente niet tegenhouden. Toeristische verhuur van woningen is echter niet mogelijk. Permanente verhuur van woningen kan wel, zodat in deze huizen ook permanente bewoning is.

- Men is voorstander van toerisme, maar wil voorkomen dat toerisme de overhand neemt en de leefbaarheid van dorpen beïnvloed.

De gemeente Hulst werkt via verschillende toeristische beleidsplannen aan de stimulering van zowel dagtoerisme als verblijfsrecreatie. Uiteraard dient daarin altijd een balans te zijn, waarin de bewoners zo min mogelijk overlast ondervinden van het toerisme. De gemeente stimuleert kleinschalige verblijfsrecreatie. Toeristische verhuur van woningen is verboden volgens het gemeentelijke Omgevingsplan.

Leefbaarheid:

- Inwoners waarderen initiatieven van hun medebewoners of organisaties uit de dorpen zelf. Kanttekening is dat het moeilijk is om voldoende vrijwilligers of bestuurders te vinden. Om vrijwilligerswerk aantrekkelijker te maken moet het flexibeler en vrijblijvender kunnen worden ingevuld.

De gemeente erkent dit gevoel en ziet dit ook bij veel organisaties. Waar het kan stimuleert de gemeente deze flexibiliteit, maar veelal is dit aan de organisatie of stichting zelf om te bepalen.

- In een aantal kernen is sprake van grensproblematiek, waarbij sommige Belgische inwoners niet aangehaakt raken in het 'netwerk van het dorp'. Inwoners uiten hun zorgen hierover.

De gemeente Hulst gaat onderzoeken hoe ze nieuwe inwoners beter kunnen informeren over het gebruik van voorzieningen, de wetgeving, het leven in Hulst en andere bruikbare informatie.

Duurzaamheid:

- Veel inwoners zijn al bezig met het verduurzamen van de eigen woning. De gemeente zou specifiek de bewoners van huizen met een laag energielabel kunnen stimuleren om te gaan verduurzamen. De Energiebank kan hen hierbij helpen.

De gemeente Hulst is per 2 september gestart met de uitvoering van de lokale aanpak isolatie (SPUK middelen van het RIJK). Dat doen we door een eigen aanpak gericht op energiearmoede en een aanpak via het Zeeuws isolatieprogramma. In beide onderdelen richten we ons specifiek op woningen van eigenaar-bewoners met de laagste energie labels. De Energiebank Hulst is betrokken bij de aanpak gericht op energiearmoede. Een energiecoach geeft advies aan huis gericht op energiebesparing. Wanneer nodig installeren zij energiebesparende producten zoals led-lampen, radiatorfolie en dergelijke.

- Om te verduurzamen wordt o.a. verzocht om voorlichting en financiële ondersteuning (bv. Door subsidies), en een visie m.b.t. verduurzaming van woningen.

Voorlichting en subsidies zijn reeds beschikbaar. Via onze communicatiekanalen besteden we geregeld aandacht aan dit thema. Denk hierbij aan de lokale aanpak isolatie.

In de actualisering van het duurzaamheidsbeleid zal ook aandacht worden besteed aan het thema op hoofdlijnen. De concretere visie voor de verduurzaming van woningen wordt vormgegeven in de transitievisie warmte en wijkuitvoeringsplannen, vanaf eind 2026 via een warmteprogramma onder de Omgevingswet. Via de website is op dit moment al een link beschikbaar waar inwoners voor hun woning een handelingsperspectief kunnen inzien.

- Er wordt gevraagd aan de gemeente om mee te denken aan het verduurzamen of het faciliteren van energetische oplossingen, door bijvoorbeeld een collectieve energieopslag in een wijk.

Dit vraagstuk wordt meenemen in de contacten met de netbeheerder en de wijkuitvoeringsplannen.

- Er valt nog een slag te slaan met het herstellen, toevoegen en beter toegankelijk maken van het groen in de openbare ruimte.

Bij onderhoud en herinrichting krijgt groen een steeds belangrijkere rol en meer aandacht. Dit komt mede doordat het nu gekoppeld kan worden aan klimaatadaptatie, wat financiële voordelen biedt, zoals het voorkomen van wateroverlast en het verminderen van de druk op het riool. Eén van de grootste uitdagingen is het ruimtegebrek in de openbare ruimte, waar steeds meer binnen beperkte

ruimte moet gebeuren. Om dit te overkomen, moeten we innovatieve en efficiënte oplossingen toepassen. Een klimaatbestendige omgeving is een groene omgeving, en dit aspect wordt steeds meer geïntegreerd in onze werkwijzen.

- Bij nieuwe ontwikkelingen en herstructureringsprojecten zou meer groen toegepast mogen worden. De ruimtelijke kwaliteit mag niet ten koste gaan van financiële overwegingen.

Zoals eerder genoemd, wordt steeds meer aandacht besteed aan het belang van groen in de openbare ruimte en de positieve effecten die dit met zich meebrengt. Samen met het nieuwe Duurzaamheidsbeleidsplan zal er ook een klimaatadaptatiebeleid worden ontwikkeld. Dit beleid biedt duidelijke richtlijnen voor het gebruik van groen, zodat het zowel functionele als esthetische waarde heeft. Onlangs is er ook een zogenaamd "projectplan" geïntroduceerd, dat voorafgaand aan een project wordt opgesteld en waarin klimaatadaptatie en groen zijn opgenomen. In het beleidsplan kan bijvoorbeeld worden overwogen om een bepaald percentage groen vast te leggen wanneer een gebied heringericht wordt.

- Kijk naar de problematiek rond wateroverlast bij hevige buien. Extra opvang van regenwater zou mogelijk moeten worden gemaakt, bijvoorbeeld bij nieuwbouwwoningen en betere waterafvoer in de openbare ruimte.

Als gemeente streven we ernaar om te voldoen aan de norm voor bui 9 in bebouwd gebied, wat betekent dat we in staat moeten zijn om 30 mm regenwater per uur te verwerken. Dit kan onder andere worden bereikt door de aanleg van regenwaterriolen. Bij reconstructies wordt nu al incidenteel bekeken of er mogelijkheden zijn om bijvoorbeeld regenwater af te koppelen naar groenvoorzieningen. Het project Grote Kreek 2 biedt een uitstekende kans om te onderzoeken hoe we bij nieuwbouw de waterafvoer kunnen optimaliseren.

- Creëer meer bewustwording onder burgers. Ten eerste door ze vroegtijdig te informeren, ten tweede door ze zelf te betrekken om de openbare ruimte samen te onderhouden en de eigen tuin en dak te vergroenen.

Het NK-tegelwippen is een actie die de bewustwording onder burgers vergroot. Dit jaar staan we tot nu toe bovenaan in het Zeeuws Klassement. Daarnaast proberen we meer bewustzijn te creëren door tijdens gepland onderhoud klimaatadaptieve maatregelen te nemen. We maken hierbij gebruik van onderhoud dat al gepland stond. Hierover hebben we ook een bericht opgenomen in een bewonersbrief. Verder is dit jaar het beleid voor geveltuinen ingevoerd, waardoor inwoners de mogelijkheid krijgen om de ruimte voor hun deur zelf te vergroenen.

- Stimuleer burgers en bedrijven om ook hun eigen terrein te ontharden en vergroenen.

Als gemeente moeten we het goede voorbeeld geven voordat we burgers en bedrijven kunnen enthousiasmeren om mee te doen. Daarnaast is het essentieel dat we de voordelen duidelijk maken, want niets komt vanzelf. De actiedag op 28 september,

georganiseerd in het kader van het NK-tegelwippen, is een stimulans om mee te doen. Inwoners kunnen die dag gratis tegels bij ons inleveren en ontvangen in ruil daarvoor een gratis kroostegel.

Vorzieningen:

- In een aantal kernen is er nog geen concrete invulling voor de leegstaande kerken. Vraag vanuit de inwoners om te kijken naar de mogelijkheden om deze een nieuwe functie te geven.

Leegstand van kerken is een landelijk probleem. Om meer aandacht te vestigen op dit probleem heeft het ministerie een decentrale uitkering beschikbaar gesteld aan gemeenten voor het opstellen van kerkenvisies. De Gemeente Hulst heeft deze uitkering aangevraagd en afgelopen periode een kerkenvisie opgesteld. De kerkenvisie moet ten tijde van het schrijven van dit rapport nog vastgesteld worden. Wanneer de visie en het plan worden goedgekeurd, ontvangen we het mandaat en middelen om de herbestemmingsmogelijkheden van de kerken te laten onderzoeken.

- Voor zowel jong als oud is mobiliteit en bereikbaarheid belangrijk. Er wordt o.a. verzocht om meer mogelijkheden voor openbaar vervoer, flexibele vervoersmogelijkheden en betere verkeersveiligheid.

De gemeente Hulst heeft dit hoog op de agenda staan en zal dit bespreken met de betrokken partijen die gaan over openbaar vervoer. Voor wat betreft verkeersveiligheid kijkt de gemeente per locatie of er maatregelen nodig zijn.

- Parkeren is een belangrijk thema. Sommige inwoners zien mogelijkheden om bepaalde locaties autoluw te maken. Er moet echter wel voldoende parkeerruimte beschikbaar blijven. Handhaaf daarnaast op foutparkeerders.

De gemeente Hulst is bezig met het opstellen van een parkeerbeleid. Dit beleid zal medio 2025 klaar zijn. In het parkeerbeleid worden regels opgenomen over het gebruik van parkeerplaatsen en parkeervergunningen en het minimaal aantal benodigde parkeerplaatsen bij nieuwe ontwikkelingen. Iedereen kan reeds input leveren voor dit beleid, maar er zal op een later moment nogmaals inspraak plaatsvinden.

- Het is belangrijk om de bestaande voorzieningen zo veel mogelijk te behouden (bv. basisschool, dorps huis, buurtwinkel en sportvoorzieningen), en ook nieuwe voorzieningen mogelijk te maken. Hiermee kan je ervoor zorgen dat jongeren in de gemeente blijven wonen of terugkeren. De afstand tot voorzieningen is voornamelijk van belang voor de oudere doelgroep.

Op dit moment zijn we bezig met het uitwerken van scenario's die half oktober zullen worden gepresenteerd in een collegevergadering. De bevindingen vanuit de Tour Inulst worden meegenomen en afgewogen bij de totstandkoming van de scenario's. Ondanks dat het accommodatiebeleid nog niet is vastgesteld, zijn er wel al ontwikkelingen die een voorloper zijn van de visie op het nieuwe accommodatiebeleid. Voorbeelden hiervan zijn het te ontwikkelen Sport- en cultuurhart Kloosterzande en in Hengstdijk het brainstormen over een ontmoetingsruimte in overleg met Dorpsraad en de stichting van het dorpshuis de Schuur.

- Probeer bestaande verenigingen in stand te houden. Initiatieven worden vaak zelf opgestart. De wens is om zelfstandig activiteiten te kunnen blijven organiseren, met ondersteuning vanuit de gemeente als daar behoefte aan is.

Via de website van de gemeente Hulst is er de mogelijkheid om door verenigingen en stichtingen subsidies aan te vragen, om zo activiteiten en voorzieningen te stimuleren die zonder deze bijdrage niet mogelijk zouden zijn. De gemeente zal daarna de aanvraag beoordelen.

- Voorzie in voldoende openbare (ontmoetings)ruimtes, waar mensen kunnen samenkomen. Dit kan in de vorm van wandel-/fietspaden, sport-/speelvoorzieningen en (beweeg)tuinen.

De input m.b.t. inrichting openbare ruimtes zal worden meegenomen in het implementatieplan van het SSBO (Samen Sporten Bewegen en Ontmoeten)-beleid dat in september door de gemeenteraad is vastgesteld.

| 9. AFSLUITING

De hele Tour is er veel input gegeven door alle betrokkenen, waarvoor wij eenieder hartelijk willen danken.

De input wordt nu verder opgenomen in de diverse visies- en beleidsstukken. Voorbeelden zijn de Omgevingsvisie, woonzorgvisie, accommodatiebeleid en duurzaamheidsbeleid. Deze documenten worden ook ter inzage gelegd, waarop opnieuw inspraak mogelijk is. Hierover wordt u geïnformeerd. Wij raden aan om daarvoor de attenderingservice 'Berichten over uw buurt' aan te zetten via <https://www.overheid.nl/berichten-over-uw-buurt>

Mocht u naar aanleiding van deze rapportage nog vragen hebben, of na een tijdje benieuwd zijn naar de stand van zaken van een bepaalde wens of opmerkingen, dan kunt u contact opnemen via info@gemeentehulst.nl

Bijlage 2. Overzicht visies en beleidsstukken

In het onderstaande overzicht worden alle vastgestelde en geldende visies en beleidsstukken van de gemeente Hulst weergegeven. De weergave is op volgorde van vaststelling, zodat de meest actuele documenten bovenaan staan.

Per document wordt aangegeven de naam van het document, de auteur, de status en de datum van vaststelling en bij de visies de belangrijkste beleidsuitspraken die zijn vastgesteld. Als laatste punt wordt aangegeven in hoeverre het document geheel of in delen wordt vervangen door deze omgevingsvisie, dan wel wat de relatie is met deze omgevingsvisie.

VISIEDOCUMENTEN

Nota Grondbeleid 2020-2023, 1e herziening

Gemeente Hulst

Raadsbesluit, 10 november 2022

Grondbeleid is geen doel op zich, maar een middel om het ruimtelijk beleid op een doeltreffende en doelmatige wijze te realiseren.

Blijft intact, de grondslag voor de Nota Grondbeleid ligt in deze omgevingsvisie.

Regionale Woonvisie Zeeuws-Vlaanderen

STEC Groep

Raadsbesluit, 6 oktober 2022

Inspelen op de marktvraag vanuit Vlaanderen, sterke inzet op nultrade woningen en woonzorgconcentratie, aandacht voor betaalbaarheid en verduurzaming. Blijft intact, beleidsuitspraken zijn ook verwoord in deze omgevingsvisie.

Toeristisch Ontwikkelplan Hulst 2022 – 2026

Bij Reinder

Raadsbesluit, 6 oktober 2022

Versterk de vesting, versterk de Scheldekust, versterk de verbinding

Blijft intact, de grondslag voor dit ontwikkelplan ligt in deze omgevingsvisie.

Nota ruimtelijke kwaliteit Hulst

Dorp, stad & land

Raadsbesluit, 7-jul-2022

Voldoen aan redelijke eisen van welstand. Onderscheid in vier welstandsniveaus: bijzonder, normaal, soepel, vrij.

Klimaatadaptatiestrategie Zeeland 2021-2026.

RH DHV

Raadsbesluit, 9-jun-2022

Voldoen aan niveau B, bij elke herinrichting beter.

Transitievisie warmte

OverMorgen

Raadsbesluit, 16-dec-2021

Aardgasvrij in 2050. Nieuwbouw verplicht. Vier strategieën: Hybride warmtepompen en lokale gasvrije opties, Elektrische warmtepompen, Besparen en warmteoptie later herijken, Bedrijventerreinen maatwerk.

Gezondheidsbeleid Zeeuws-Vlaanderen 2022-2025

Gemeente

Raadsbesluit, 11-nov-2021

Fysieke leefomgeving nodigt uit tot meer bewegen, gezondere voeding

en ontmoeting. Terugdringen alcohol, roken, overgewicht. Vergroten (mentale) weerbaarheid jongeren. Terugdringen eenzaamheid. Dichten zorgkloof.

Visiedocument burgerparticipatie

Gemeente

Raadsbesluit, 7-okt-2021

Inwoners moeten zich verantwoordelijk voelen voor hun kern, wijk en straat. Ruim baan voor initiatieven van inwoners. Mensen nog meer betrekken. Iedereen doet mee.

Strategische Regiovisie Zeeuws-Vlaanderen

Birch

Raadsbesluit, 15-jul-2021

Aantrekkelijk woonklimaat creëren, transitie naar duurzaamheid, uitwisseling met Vlaanderen vergroten, kennis en kunde versterken.

Cultuurvisie 2022-2026

Gemeente

Raadsbesluit, 15-jul-2021

Deelnemen aan cultuur is deelnemen aan het leven, aan de samenleving. Kunst en cultuur is van en voor iedereen.

Woonzorgvisie Hulst

Bureau HHM

Raadsbesluit, 15-apr-2021

Inwoners kunnen langer zelfstandig of (weer) zelfstandig wonen en leven binnen hun eigen woonkern, vertrouwde woonomgeving en sociale netwerk. Inwoner heeft eigen regie en zelf verantwoordelijkheid om fijn te wonen. Voldoende geschikte levensloopbestendige woningen en voorzieningen voor alle doelgroepen.

Kadernota actualisatie subsidiebeleid 2020 met subsidieverordening en -regelingen

Gemeente

Raadsbesluit, 1-jul-2020

Subsidies zijn een belangrijk instrument om maatschappelijke doelen te behalen en op termijn maatschappelijke effecten teweeg te brengen.

Visie en ambitie duurzaamheidsbeleid

SME/Gemeente

Raadsbesluit, 11-jun-2020

Langetermijndoelstellingen voor energietransitie, biodiversiteit, klimaatadaptatie, circulaire economie, duurzaam vervoer en lokaal eten. Met uitgangspunten voor participatie en financiën.

Economisch beleidsplan 2019-2022

STEC Groep

Raadsbesluit, 27-jun-2019

Maximaal faciliteren gevestigde bedrijven (vestigingslocatie, personeel). Voorzieningen en infrastructuur op peil.

Integraal veiligheidsbeleid 2018 – 2022, 'Naar een veilig(er) Zeeuws-Vlaanderen

Gemeenten

Raadsbesluit, 13-dec-2018

Veiligheid als integraal thema met fysieke componenten. Centraal: de aanpak van (on)veiligheid verbeteren en op deze wijze toe werken naar een zowel objectief als subjectief veilig(er) gemeente Hulst.

Retailstructuurvisie Hulst 2025

STEC Groep

Raadsbesluit, 14-dec-2017

Evenwichtige, vitale en aantrekkelijke structuur detailhandel met concentratie in Hulst binnenstad-Stationsplein-Morres en supermarktlocaties in kernen.

Archeologie- en aardkundebeleid

EduFact

Raadsbesluit, 8-jun-2017

Beleidskaart archeologie en aardkunde op grond waarvan onderzoeksverplichtingen gelden en -vrijstellingen worden verleend.

Regionaal bedrijventerreinenprogramma Zeeuws-Vlaanderen 2016-2025

Gemeenten

Vastgesteld provincie, 1-mrt-2017

Doel: kunnen aanbieden van voldoende aanbod van kwalitatief hoogwaardige bedrijventerreinen. Bedrijvigheid geclusterd. Hanteren ladder voor duurzame verstedelijking. Aanpak verouderde terreinen. Aansluiten op kwaliteitsnetwerk goederenvervoer.

Nota Maatwerkvoorzieningen 2016-2020

Gemeente

Raadsbesluit, 18-nov-2016

Gezondheid en veiligheid van cliënt leidend. Beweging van zwaar naar licht. Beweging van residentiële naar ambulante zorg. Beweging van maatwerkvoorzieningen naar algemene voorzieningen.

Visie Vestingstad Hulst

Van Kerkhoff Maatwerk

Raadsbesluit, 17-dec-2015

Binnenstad als place to be: woonomgeving, bezoekersdomein met publieksfuncties in de plinten, bruisende ambiance met evenementen, aantrekkelijke verblijfsruimte, geoptimaliseerde verkeerscirculatie. Funshoppen in plaats van runshoppen.

Nota Algemene voorzieningen 2015-2018

Gemeente

Raadsbesluit, 18-dec-2014

Leefbare en levensloopbestendige wijken die de zelfredzaamheid van inwoners bevorderen. Verenigingsleven dat burgers activeert. Stimuleren gezonde leefstijl. Adequate ondersteuning mantelzorgers. Verbinden van vrijwilligers. Voor- en vroegschoolse educatie voor kinderen met ontwikkelingsachterstand.

Kadernota Samenleving 'Eigen Kracht'

Gemeente

Raadsbesluit, 27-jun-2013

Inwoners en verenigingen zijn zelf verantwoordelijk en zelfredzaam. Gemeente ondersteunt op basis van vraag en unieke situatie. Gemeente streeft naar eenduidige toegang tot ondersteuning. Beheersbare kostenontwikkeling.

Gemeentelijk verkeersveiligheidsplan 2011-2020

Grontmij

Raadsbesluit, 27-jun-2013

Categorisering wegen. Implementeren Duurzaam veilig. Aangewezen routes voor fietsverkeer en landbouwverkeer.

Structuurvisie Hulst

RDH

Raadsbesluit, 15-mei-2012

10 beleidsuitspraken.

Nota integraal horecabeleid 2007

Gemeente

Raadsbesluit, 21-jun-2007

Inzichtelijk maken van beleid en regelgeving. Evenwicht brengen tussen het recreatieve aspect van horeca (levendigheid) en de invloed van horeca op de leefomgeving en de lokale veiligheid (leefbaarheid). Visie op vestigingsmogelijkheden.

Stedelijk waterplan Zeeuws-Vlaanderen - Visienota Hulst

Witteveen+Bos

Raadsbesluit, 15-jan-2007

Algemene uitgangspunten Water op straat, Grondwater, Waterberging, Verdroging, Waterkwaliteit, Waterbodembodem, Ecologie, Water en ruimte, Gebruik (spelen, varen, zwemmen, schaatsen, vissen, blussen). Oeverinrichting, Lozingspunten riolering, Afkoppelen schone verharding, Relatie met rwzi.

Beleidsnota drugsproblematiek gemeente Hulst 1999

Gemeente

Raadsbesluit, 15-okt-1999

Nuloptiebeleid: handel in softdrugs is op geen enkele wijze toegestaan vanwege geringe lokale vraag en voorkomen dat jongeren in aanraking komen met softdrugs.

BELEIDSREGELS

Participatiebeleid voor initiatieven in de fysieke leefomgeving

Gemeente

Raadsbesluit, 15-dec-2022

Beleidsnotitie Zonnepanelen in het Beschermd Stads- en Dorpsgezicht bij monumenten

Gemeente

Raadsbesluit, 10-nov-2022

Verbreed gemeentelijk rioleringsplan 2022-2026

NU Adviesbureau

Raadsbesluit, 24-feb-2022

Afwegingskader beschermd wonen en intensieve begeleiding thuis Zeeland 2021

Gemeente

Collegebesluit, 7-dec-2021

Beleidsplan begraafplaatsen 2021-2035

Kybys

Raadsbesluit, 15-jul-2021

Afwegingskader woonzorg-initiatieven gemeente Hulst

Bureau HHM

Collegebesluit, 25-mei-2021

Beleidskader woonwagens Hulst
Gemeenten
Collegebesluit, 23-mrt-2020

Toekomstbestendige voorzieningen Dullaertwijk
Gemeente
Raadsbesluit, 20-feb-2020

Beleidsplan gemeentelijk vastgoed 2020-2024
Gemeente
Raadsbesluit, 12-dec-2019

Nota bodembeheer, 3e herziening
Marmos
Raadsbesluit, 7-sep-2019

Lokale inclusieagenda
Gemeente
Raadsbesluit, 7-nov-2019

Evenementennota
Gemeente
Collegebesluit, 19-mrt-2019

Beleidsregels zon- en windenergie
Gemeente
Raadsbesluit, 8-nov-2018

Beleidsplan openbare verlichting
Gemeente
Raadsbesluit, 8-nov-2018

Beleidsplan wegen 2019-2023
Gemeente
Raadsbesluit, 8-nov-2018

Groenbeheer- en beleidsplan Hulst 2024-2033
Sweco
Raadsbesluit, 8-febr-2024

Beleidsregels 'nieuwe woningbouwverzoeken'
Gemeente
Collegebesluit, 12-jun-2018

Beeld van de binnenstad; Beleidsnota gevels, reclame, terrassen en uit-
stallingen binnenstad Hulst
Schout RvB
Raadsbesluit, 6-feb-2018

Beleidsregel huisvesting arbeidsmigranten en seizoenarbeiders
Gemeente
Collegebesluit, 17-jan-2017

Beleidsregels Elektrische Laadpalen voor Elektrisch Vervoer
Gemeente
Collegebesluit, 4-okt-2016

Beleidsregels voor afwijkingen in het kader van de Wabo 2de herziening
Gemeente

Collegebesluit, 7-jul-2015

Integraal handhavingsplan Zeeuws-Vlaanderen 2013-2016

Gemeenten

Collegebesluit, 18-jul-2013

Nota (pseudo)horeca in het buitengebied

Gemeente

Collegebesluit, 5-mrt-2013

Beleidsregel aan huis gebonden beroepen

Gemeente

Collegebesluit, 20-mrt-2012

Nota standplaatsen 2011

Gemeente

Raadsbesluit, 20-sep-2011

Beleidsnotitie bed & breakfastvoorzieningen Hulst

Gemeente

Collegebesluit, 2-okt-2008

Beleidsregels head-, smart- en growshops

Gemeente, collegebesluit

14-aug-2007

Nota seksinrichtingen 2007

Gemeente

Raadsbesluit, 24-mei-2007

Bijlage 3. Uitwerking van de strategiekaart

1. KOESTEREN

1.1. Natuur- en natuurontwikkelingsgebieden (incl. aanduiding natuurontwikkelingsgebied in BP Buitengebied)

1.1.1. Inlaag ten noorden van Knuitershoek

1.1.2. Inlaag ten noorden van Kreverhille

1.1.3. Mariapolder tussen Ossenisse en Kloosterzande

1.1.4. Buitendijkse natuur Waterzande

1.1.5. Verdronken Land van Saeftinghe

1.1.6. Buitendijkse natuur Hedwigepolder

1.1.7. Wilhelmuspolder ten zuiden van Walsoorden (Staatsbosbeheer)

1.1.8. Zandpolder ten zuiden van Walsoorden (Staatsbosbeheer)

1.1.9. Zandpolder ten zuiden van Walsoorden (Staatsbosbeheer)

1.1.10. Weel in de Schaperspolder

1.1.11. Plas ten noorden van Lamswaarde

1.1.12. Moeras Mispad

1.1.13. Polsvliet Terhole

1.1.14. Bosje ten noorden van Hulst

1.1.15. Bosje ten noordoosten van Hulst

1.1.16. Inlaag Paal

1.1.17. Plas ten noorden van Nieuw Namen

1.1.18. Graauwche Kreek (ten zuiden van Graauw)

1.1.19. Vlaamsche Kreek

1.1.20. Rotte Kreek

1.1.21. Zestig Voet

1.1.22. Kieldrecht polder

1.1.23. Kleine Kreek

1.1.24. Vuilmuil

1.1.25. Bietenweg

- 1.1.26. Berriekreek
- 1.1.27. Clingepolder (ten noorden van Woestijnestraat)
- 1.1.28. Clingepolder (ten zuiden van Woestijnestraat)
- 1.1.29. Waterstraat
- 1.1.30. Waterwingebied Sint Jansteen (ten oosten van Kapellebrug)
- 1.1.31. Bos Sint Jansteen
- 1.1.32. Waterwingebied Sint Jansteen (ten zuiden van Sint Jansteen)
- 1.1.33. Grote Weel (Heikant)
- 1.1.34. Kapersgat (ten noorden van Heikant)
- 1.1.35. Weeltje Tragel
- 1.1.36. Kreekrest Tragel
- 1.1.37. Zijkanaal naar Hulst
- 1.1.38. Groot Eiland
- 1.1.39. Oude Vaart
- 1.1.40. Kreekrest Hulster-Nieuwlandpolder
- 1.1.41. Cambron
- 1.1.42. Koegat
- 1.1.43. Ruischende Gat
- 1.1.44. De Vogel
- 1.1.45. Hengstdijkse Putting
- 1.1.46. Guil
- 1.1.47. Kampen
- 1.2. Kreeken met natuurwaarde
 - 1.2.1. Graauwsche Kreek (ten noorden van Graauw)
 - 1.2.2. Zandbergsche Kreek
- 1.3. Ensembles van monumentale kerken met begraafplaatsen
 - 1.3.1. Ensemble kerk en begraafplaats Terhole
 - 1.3.2. Ensemble kerk en begraafplaats Nieuw Namen
 - 1.3.3. Ensemble kerk en begraafplaats Sint Jansteen
 - 1.3.4. Ensemble kerk en begraafplaats Heikant

- 1.3.5. Ensemble kerk en begraafplaats Hengstdijk
- 1.4. Cultuurhistorisch waardevolle objecten en karakteristieke gebouwen
 - 1.4.1. Voormalige kerk Ossensisse
 - 1.4.2. Kerk en pastorie Kloosterzande
 - 1.4.3. Van der Heijdengroeve in Nieuw-Namen
 - 1.4.4. Fort Moerschans Hulst
 - 1.4.5. De begraafplaats Glacisweg-Zandstraat
- 1.5. De wallen en het schootsveld van Hulst
 - 1.5.1. Zone tussen liniedijk en Zandbergsche Kreek (buiten beschermd stadsgezicht)
 - 1.5.2. Zone tussen stadsrand Hulst en Zandbergsche Kreek (binnen beschermd stadsgezicht)
 - 1.5.3. Zone tussen Zandbergsche Kreek en Rondweg Hulst
 - 1.5.4. Buitenvest
 - 1.5.5. Wallen van Hulst
 - 1.5.6. Zone tussen Wallen en Rondweg
- 1.6. Groengebieden met landschapswaarde
 - 1.6.1. De Hof te Zandekerk met groene omgeving in Kloosterzande
 - 1.6.2. Zone langs de Helleweg
 - 1.6.3. Zone tussen Blaauwe Hoeve en Reynaertcollege

2. VERBINDEN

- 2.1. De verbinding langs de Westerschelde kust
 - 2.1.1. De dijk tussen Prosper en Walsoorden
 - 2.1.2. De dijk tussen Walsoorden en Waterzande
 - 2.1.3. De dijk tussen Waterzande en het gemaal van Campen
- 2.2. Sloten tussen natuurgebieden of kreeken met natuurwaarde
 - 2.2.1. Water tussen Zandbergsche Kreek en Rotte Kreek
 - 2.2.2. Water tussen Kleine Kreek en Vuilmuil

- 2.2.3. Water tussen Groot Eiland en Koegat
- 2.2.4. Water tussen Koegat en Ruischende Gat
- 2.2.5. Water tussen Ruischende gat en de Vogel
- 2.2.6. Water tussen de Vogel en gemaal Campen
- 2.2.7. Water tussen Hengstdijkse Putting en de Guil
- 2.3. De verbinding tussen de stad Hulst en de Westerschelde langs de liniezone
- 2.4. De ontsluiting van Grote Kreek naar het zuiden

3. VOORTZETTEN

- 3.1. De Westerschelde
 - 3.1.1. Buitendijks water
 - 3.1.2. De dijk om de buitendijkse natuur Waterzande
 - 3.1.3. De leidingendam in het Verdronken Land van Saeftinghe
 - 3.1.4. Panoramatoren
- 3.2. Het agrarisch gebied (inclusief binnendijken)
 - 3.2.1. Agrarisch gebied rond Ossensisse en Kloosterzande
 - 3.2.2. Agrarisch gebied tussen Walsoorden, Graauw en Hulst
 - 3.2.3. Agrarisch gebied Graauw en Emmadorp
 - 3.2.4. Agrarisch gebied tussen Prosper en Hulst
 - 3.2.5. Agrarisch gebied ten zuiden N258
 - 3.2.6. Agrarisch gebied tussen Groot Eiland en N258
 - 3.2.7. Agrarisch gebied tussen Groot Eiland en Rondweg Hulst
 - 3.2.8. Agrarisch gebied tussen Groot Eiland en N290
 - 3.2.9. Agrarisch gebied tussen N290 en Vogelwaarde
 - 3.2.10. Agrarisch gebied tussen Vogelwaarde en De Vogel
 - 3.2.11. Agrarisch gebied ten noorden van Hengstdijk
- 3.3. De bedrijventerreinen
 - 3.3.1. Bedrijventerrein Hoek en Bosch Kloosterzande
 - 3.3.2. Bedrijventerrein Hogeweg Hulst
- 3.4. Recreatiegebieden
 - 3.4.1. Recreatiegebied De Vogel (ten noorden van de Vogel)
 - 3.4.2. Recreatiegebied De Vogel (ten zuiden van de Vogel)
 - 3.4.3. 't Mussenist
 - 3.4.4. de Zeemeeuw
- 3.5. De kernen
 - 3.5.1. Het ontwikkelde deel van Waterzande
 - 3.5.2. Het dorp Ossensisse
 - 3.5.3. Het dorp Walsoorden
 - 3.5.4. Het dorp Kloosterzande
 - 3.5.5. Het dorp Kuitaart
 - 3.5.6. Het dorp Lamswaarde
 - 3.5.7. Het dorp Graauw
 - 3.5.8. Het dorp Terhole
 - 3.5.9. Het dorp Nieuw Namen
 - 3.5.10. Het dorp Clinge
 - 3.5.11. Het woongebied van Sint Jansteen, Heikant en Kapellebrug
 - 3.5.12. Het woongebied Hulst-Zuid
 - 3.5.13. Het woongedeelte van de binnenstad van Hulst
 - 3.5.14. Het woongebied Hulst-Noord
 - 3.5.15. Het dorp Vogelwaarde
 - 3.5.16. Het dorp Hengstdijk
- 3.6. Recent herontwikkelde locaties
 - 3.6.1. Hof te Zandeplein Kloosterzande
 - 3.6.2. Mountainbiketerrein Hulst
 - 3.6.3. Nieuwe Lidl Hulst
- 3.7. De werkgebieden
 - 3.7.1. Bleijko Walsoorden
 - 3.7.2. Eurofins Graauw
 - 3.7.3. Gentsevaart 19-21 Kapellebrug

- 3.7.4. Saint Paul Sint Jansteen
- 3.7.5. Wilhelminastraat 80 Sint Jansteen
- 3.7.6. Morres Hulst
- 3.7.7. Absdaalseweg e.o. Hulst
- 3.7.8. Kerckhaert Vogelwaarde
- 3.7.9. Dimpex Vogelwaarde

4. ONTWIKKELEN

- 4.1. Waterzande
 - 4.1.1. Centrumgebied
 - 4.1.2. Woningbouw
 - 4.1.3. Recreatieontwikkeling
 - 4.1.4. Groen
- 4.2. De doorontwikkeling van het bedrijventerrein Hogeweg
 - 4.2.1. De boomgaard
 - 4.2.2. De zone ten zuiden van het bestaande bedrijventerrein
- 4.3. De uitbreiding van de woonwijk Grote Kreek in Hulst
- 4.4. Enkele kleinere woningbouwontwikkelingen
 - 4.4.1. Weststraat Ossensisse
 - 4.4.2. 't Waaike van Babs Lamswaarde
 - 4.4.3. Roskamstraat Zuid Sint Jansteen
 - 4.4.4. Roskamstraat Noord Sint Jansteen
 - 4.4.5. 's Gravenhofplein Hulst
- 4.5. Enkele andere ontwikkelingen
 - 4.5.1. Spoorweg Hulst (opvang van vluchtelingen)

5. VERANDEREN

- 5.1. Verouderde bedrijfslocaties
 - 5.1.1. Hof te Zandeplein 19 Kloosterzande
 - 5.1.2. Hulsterweg 120-122 Terhole

- 5.1.3. Koninginnestraat 8 Emmadorp (deel loonbedrijf Baecke)
- 5.1.4. Timmerfabriek Nieuw-Namen
- 5.1.5. Hulsterloostraat 12 Nieuw Namen (kas)
- 5.1.6. 's Gravenstraat 279 Clinge (veehouderij)
- 5.1.7. Gentsevaart 61-77 Kapellebrug (tankstation en opslag)
- 5.1.8. Gentsevaart 10 Kapellebrug (boerderij)
- 5.1.9. De Verrekijker 2 Sint Jansteen (kantoor Neckermann)
- 5.1.10. Polenlaan 44 Heikant (opslagbedrijf)
- 5.1.11. Jo Ivenshof Hulst (oude Lidl)
- 5.1.12. Zone tussen Industrieweg en Absdaalseweg Hulst
- 5.1.13. Kerkdreef 5 Vogelwaarde (kwekerij)
- 5.1.14. Bossestraat 9-19 Vogelwaarde (transportbedrijf)
- 5.1.15. Rapenburg 118 Vogelwaarde (constructiebedrijf)
- 5.1.16. Margaretsedeijk 1 Vogelwaarde (aannemersbedrijf)
- 5.2. Leegstaand of -komend maatschappelijk vastgoed
 - 5.2.1. Voormalige bibliotheek Kloosterzande
 - 5.2.2. Koninginnestraat 28 Emmadorp (schapenstal)
 - 5.2.3. SBO De Brug Hulst
 - 5.2.4. Schoolgebouw Gildestraat (Reynaertcollege)
 - 5.2.5. Basisschool de Moerschans Hulst
 - 5.2.6. Gerulphuskerk Vogelwaarde
 - 5.2.7. Basisschool het Vogelnest Hengstdijk
- 5.3. Overige locaties
 - 5.3.1. Reijnaertland Hulst
 - 5.3.2. Bebouwing langs Dubbele Poort Hulst
 - 5.3.3. Zone tussen bastion en rondweg Hulst
 - 5.3.4. Tuinen van De Cock Hulst

6. VERBETEREN

- 6.1. De hoofdwegen

- 6.1.1. N290-Rondweg Hulst
- 6.1.2. N258
- 6.1.3. N290 Terhole-Zaamslagveer
- 6.1.4. N689 Terhole-Walsoorden
- 6.2. Openbare ruimte naar verblijfsgebied
- 6.2.1. Centrum van Graauw
- 6.2.2. Centrum van Nieuw Namen
- 6.2.3. Centrum van Clinge
- 6.2.4. Stationsplein in Hulst
- 6.2.5. Centrum van Sint Jansteen
- 6.2.6. Ontmoetingsruimte en binnentuinen binnenstad Hulst
- 6.2.7. Centrum Vogelwaarde
- 6.3. Zorglocaties
- 6.3.1. Antonius Kloosterzande
- 6.3.2. Tragel Clinge
- 6.3.3. Blauwe Hoeve Hulst
- 6.4. Onderwijslocaties
- 6.5. Het gebied rond Den Dullaert in Hulst
- 6.6. Reynaertcollege in Hulst
- 6.7. Bedrijfslocaties
- 6.7.1. Haven van Walsoorden
- 6.7.2. Pabo locatie Walsoorden
- 6.7.3. Bedrijventerrein Tiberghienweg Clinge
- 6.8. Groengebied
- 6.8.1. Groengebied tussen kern Graauw en Graauwsche Kreek
- 6.8.2. Landschappelijke inpassing gronddepot Hulst
- 6.8.3. Groengebied tussen Sint Jansteen en Hogeweg

7. VERWACHTEN

- 7.1. Gemeenschapshuizen

- 7.1.1. Gemeenschapshuis Hof ter Nesse
- 7.1.2. Dorpshuis De Luifel Lamswaarde
- 7.1.3. Gemeenschapshuis Graauw
- 7.1.4. Dorpshuis Terhole
- 7.1.5. Gemeenschapscentrum Malpeltuus Clinge
- 7.1.6. Dorpshuis De Warande Sint Jansteen
- 7.1.7. Gemeenschapscentrum 't Heike Heikant
- 7.1.8. Dorpscentrum Vogelwaarde
- 7.1.9. Dorpscentrum De Schuur Hengstdijk
- 7.2. Sportcomplexen
- 7.2.1. Sportcomplex Kloosterzande
- 7.2.2. Sportvelden Lamswaarde
- 7.2.3. Sportvelden Graauw
- 7.2.4. Sportvelden Nieuw Namen
- 7.2.5. Sportvelden Clinge
- 7.2.6. Sportvelden Sint Jansteen
- 7.2.7. Sportvelden Vogelwaarde
- 7.3. Basisscholen
- 7.3.1. Basisschool het Getij Kloosterzande
- 7.3.2. Basisschool de Oostvogel Lamswaarde
- 7.3.3. Kindercentrum ter Doest Graauw
- 7.3.4. Basisschool Sint Jozef Nieuw Namen
- 7.3.5. Basisschool de Heidepoort Heikant
- 7.4. Kerken
- 7.4.1. Sint Cornelius Lamswaarde
- 7.4.2. H. Maria Hemelvaart Graauw
- 7.4.3. Kapel Kapellebrug
- 7.4.4. Petrus en Pauluskerk Vogelwaarde



OMGEVINGSVISIE LAND VAN HULST

